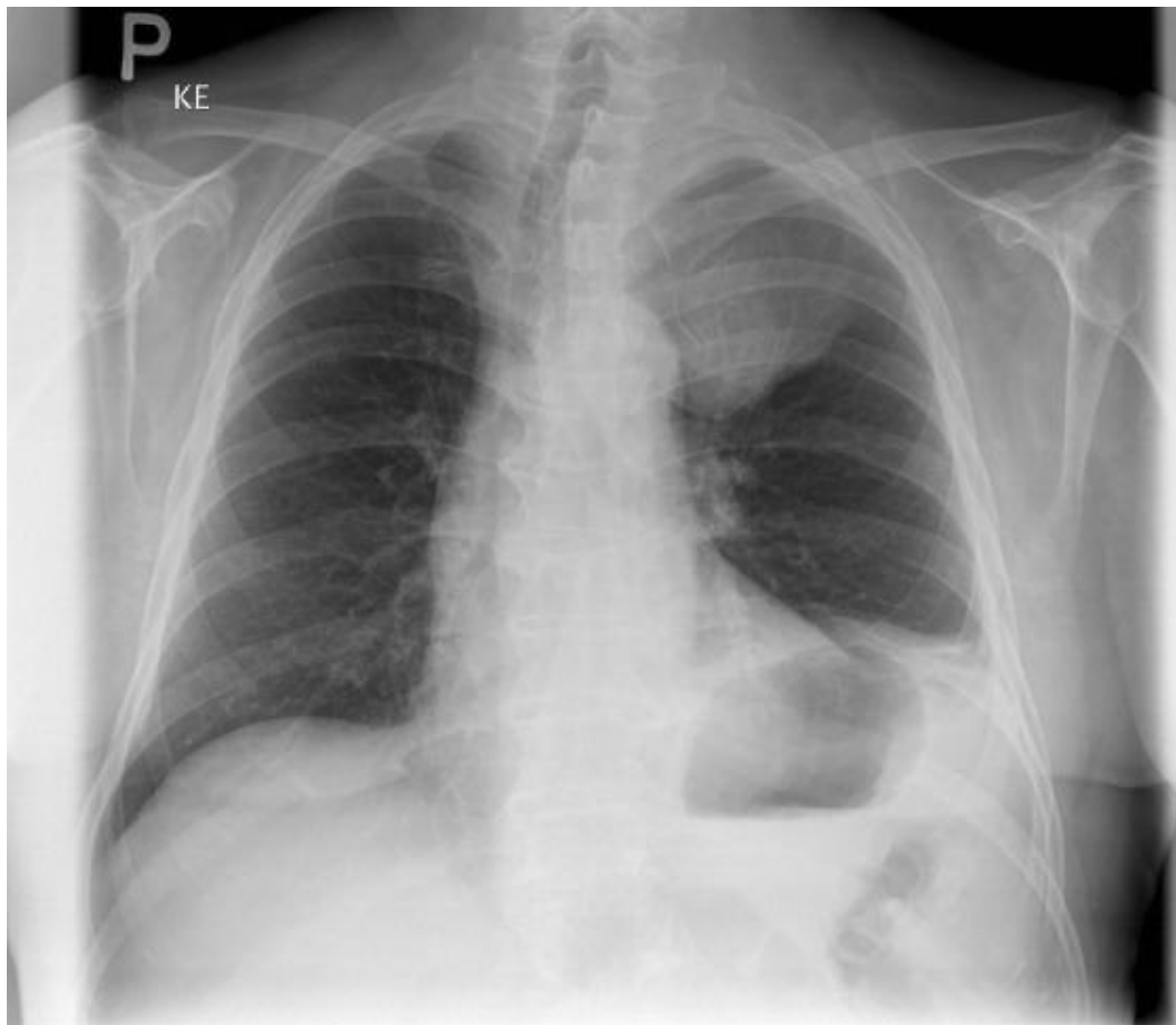


Generalizace původně solitárního
plasmocytomu s velkou
nádorovou masou v hrudníku
s akutním útlakem průdušnice a
cív ohrožující život

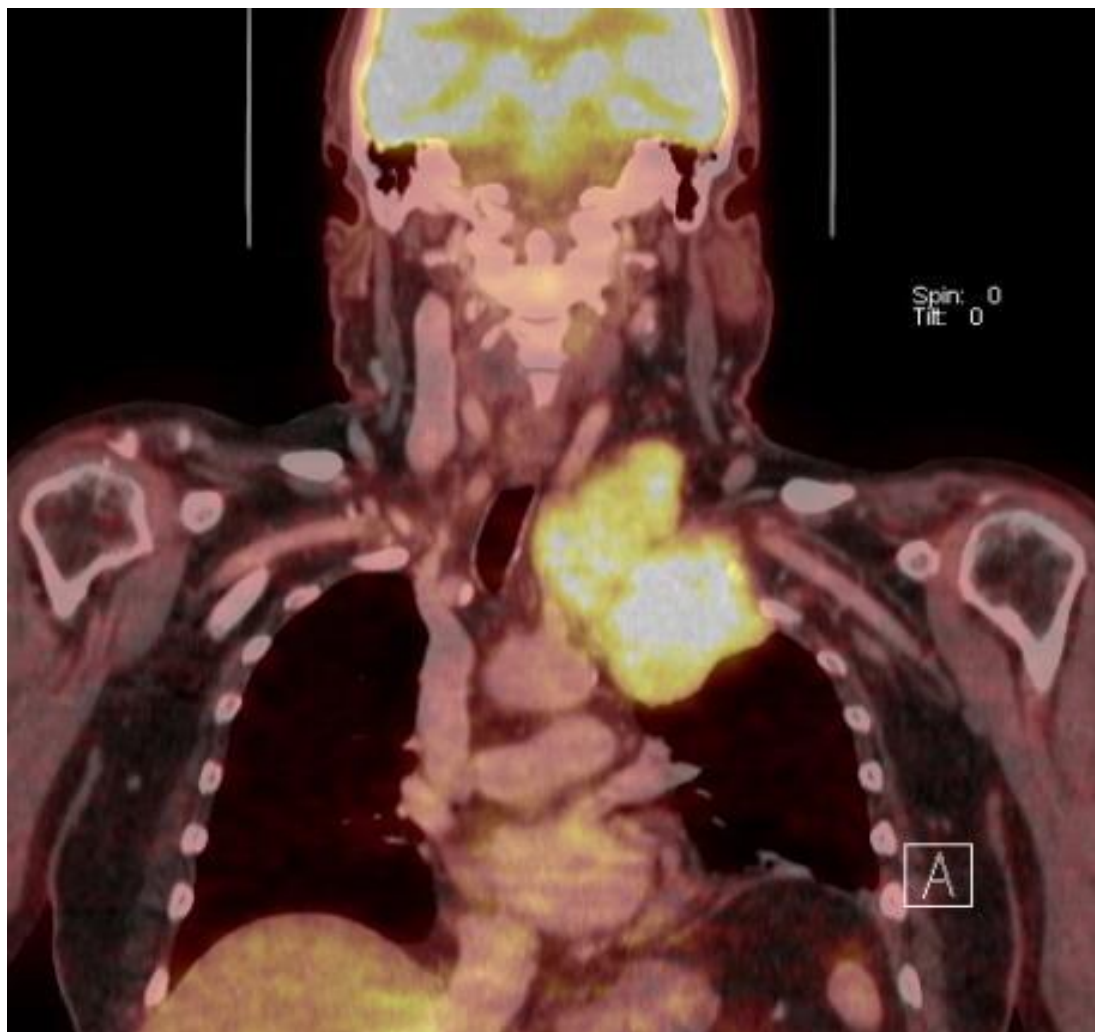
- **Popis případu**
- U 61letého pacienta se v listopadu roku 2004 objevily bolesti v oblasti levého stehna a třísla .
- Dle provedeného RTG vyšetření byla zjištěna osteolýza proximální části levého femuru v délce 11cm , následně byla provedena na ortopedii otevřená biopsie tumoru s histologickým nálezem plasmocytomu.
- Komplexním hematologickým vyšetřením včetně dostupných zobrazovacích metod nebyla tehdy
- prokázána generalizace ve smyslu mnohočetného myelomu .Vyšetření kostní dřeně nenalezlo infiltraci myelomovými elementy,v elektrofozeze séra ani moči nebyl zachycen paraprotein, rovněž imuniofixace byla negativní ,také hodnoty volných lehkých řetězců v séru byly v normě . V terapii byla zvolena ložisková radioterapie levého femuru.Následně proběhlo na ortopedické klinice operační zpevnění postiženého místa levého femuru cementovou plombáží a zahřebováním končetiny.Další hematologické kontroly byly bez známek progresu onemocnění,pro což svědčil dobrý stav nemocného i dlouhodobě stabilní hodnoty volných lehkých řetězců v séru , nepřítomnost paraproteinu, nízká hodnota beta2-mikroglobulinu.
- V dubnu roku 2008 se však objevila výrazná dušnost a pocit tlaku na hrudi.

- Na provedeném RTG hrudníku bylo zjištěno velké kulovité ložisko v oblasti hrotu levé plíce (obr. č. 1)
- RTG vyšetření skeletu prokázalo jen uvedené ložisko v oblasti levého horního plicního pole a starší osteolýzu levé stehenní kosti a fixaci kovovým hřebem. Jiná ložiska RTG vyšetření skeletu neprokázalo.
- Dle doplněného vyšetření PET/CT byly v levém horním plicním poli známky výrazné patologické akumulace radiofarmaka svědčící pro viabilní nádorovou tkáň a extramedulární expanze z prvního žebra vlevo (obr.č.2)
- Vzhledem k tomu že je nemocný kuřák byla doplněna bronchoskopie k vyloučení primárního plicního procesu . Endobronchiální nález byl ale normální.
- Byla provedena punkce ložiska přes stěnu hrudní. Z cytologického vyšetření byl jednoznačně potvrzen plasmocytom.
- Na podkladě provedených vyšetření konstatujeme generalizaci původně solitárního plasmocytomu.
- V kostní dřeni bez zmnožení plasmocytů, ale v séru zřetelný nárůst volných lehkých řetězců kappa s patologickým poměrem kappa/lambda indexu včetně pozitivní imunofixace IgG kappa.
- S ohledem na rozsah nádoru a intimní vztah k okolním tkáňovým strukturám (vena jugularis, arteria carotis communis, podklíčkové cévy a trachea) byla v situaci akutního ohrožení života nemocného zvolena kombinovaná chemoterapie VMP se zařazením nejúčinnějších léků (bortezomib, melphalan, prednison)
- Krátce po nasazení této terapie došlo k ústupu subjektivních obtíží nemocného včetně dušnosti.
- Po ukončení první chemoterapie VMP bylo provedeno kontrolní RTG vyšetření hrudníku , na kterém nádorová masa v hrotu levé plíce prakticky vymizela . (obr. č. 3). Nemocný pokračuje ambulantně v nasazené chemoterapii a je vpořádku.

RTG hrudníku : Velké kulovité ložisko v oblasti hrotu levé plic



PET/CT vyšetření : V levém horním plicním poli známky výrazné patologické akumulace radiofarmaka svědčící pro viabilní nádorovou tkáň a extramedulární expanze z prvního žebra vlevo



RTG hrudníku po terapii: Vymizení ložiska v oblasti hrotu
levé plíce



- Úvod
- Solitární plasmocytomy jsou lokalizované maligní nádory vznikající lokální proliferací plasmocytů.
- Jsou relativně vzácné , tvoří asi 3-5% všech zhoubných plasmocytárních onemocnění. Solitární kostní plasmocytom má větší tendenci ke generalizaci než solitární extramedulární plasmocytom. Pokud dojde ke generalizaci onemocnění s extramedulárním šířením jde o projev vysoké agresivity
- nádorové populace s negativní prognózou. Nasazení vysoce účinné chemoterapie je nezbytné ke zvládnutí tumoriformního relapsu s útlakem cév a průdušnice jak to bylo v naší kazuistice.
- Odůvodněně byla použita kombinace s bortezomibem pro známý velmi rychlý nástup účinku a možnost dosažení kompletní remise onemocnění