

I. chirurgická klinika /1CHIR/

Po vypuknutí popř. zjištění požáru v prostoru budovy „D“ a kdy je zřejmé, že požár již nelze uhasit vlastními silami za pomoci dostupných hasebních prostředků a produkty požáru (sálavé teplo, kouř, zplodiny) ohrožují bezpečnost a zdraví osob na pracovištích lůžkových oddělení 1CHIR (standard 3, 8 a 9, JIP 6), musí být požárem zasažený a ohrožený prostor neprodleně vyklizen, tj. provedena evakuace osob a majetku.

1. Organizace a řízení evakuace

Evakuace pracoviště je řízena na ranní směně přednostou kliniky popř. jeho zástupcem či vrchní sestrou. V době sníženého provozu službu konajícím zdravotnickým pracovníkem /lékař, všeobecná sestra/. Evakuace bude řízena z bezpečného stanoviště, které se určí v závislosti na místě vzniku požáru a jeho rozsahu.

Stanoviště k řízení evakuace musí být vybaveno vhodnými komunikačními prostředky /např. telefon, freeset, dorozumivací zařízení pacient – sestra (InterCom)/.

Evakuace - **částečná** /přesun do neohrožené (bezpečné) části budovy/
- **úplná** /opuštění budovy/.

Zaměstnanci kliniky od vyhlášení evakuace se **řídí pokyny** vydané osobou řídící evakuaci.

Po příjezdu zásahové jednotky požární ochrany **řízení evakuace** a záchranných prací **přebírá** velitel zásahu, Osoba dosud řídící evakuaci je veliteli zásahu podřízena a musí s ním spolupracovat.

2. Způsob vyhlášení evakuace

Vyhlášení a zahájení evakuace na pracovištích 1CHIR se provede ústně nebo pomocí sdělovací techniky /telefon, komunikační zařízení pacient – sestra/ následujícím sdělením:

„Na pracovišti kliniky došlo ke vzniku mimořádné události. Žádáme všechny návštěvníky kliniky, aby neprodleně opustili prostory této kliniky a budovy“.

O **vyhlášení** a zahájení evakuace **je nutné** neprodleně informovat spojovatelku **telefonní ústředny FNOL** /klapka **1150**/ a vyčkat zpětného ověření.

3. Evakuační (únikové) cesty

Tvoří je **chodby** v jednotlivých **podlažích**, které navazují na **hlavní schodiště** uprostřed budovy a dvě boční **schodiště** /chráněné únikové cesty/. K úniku na volné prostranství z budovy slouží **čtyři vstupy** situované v 1. nadzemním podlaží /viz grafická příloha/.

Při neprůchodnosti schodiště, budou ohrožené osoby přemístěny do vzdálenějších nebo bezpečnějších prostor budovy a následně evakuovány za pomoci zasahujících hasičů.

K evakuaci pacientů mohou být použity výtahy označené jako evakuační /2 výtahy u bočního schodiště vlevo a 3 výtahy hlavního schodiště/, při převozu pacientů na lůžku i spojovacího krčku v 1.NP mezi budovami „A“ a „D“.

Vhodné únikové cesty **určí** osoba organizující evakuaci po **zhodnocení situace** s ohledem na místo vzniku požáru a jeho rozsahu, dostupnosti evakuačních prostředků.

4. Určení osob a prostředků použitelných k evakuaci

Evakuaci provede službu konající lékařský a ošetřovatelský personál kliniky.

V **době sníženého provozu**, kdy není k dispozici dostatek zdravotnického personálu, musí dojít k **posílení** o volný zdravotnický personál ze **sousedních** zdravotních pracovišť /PORGYN, KCHIR, URGENT, IPCHO, 2IK / - **povolání posil** bude provedeno přes telefonní ústřednu FNOL /klapka **1150**/.

Prostředky použitelné k **evakuaci** tvoří dostupná lůžka, pojízdná lehátka a křesla.

Převoz pacientů zajišťuje dispečink sanitek DOPR, Převozová služba Delta s.r.o. a ZZS.

5. Informace o pacientech a lůžkové kapacitě

Fyzický počet lůžek oddělení	86
------------------------------	----

Předpokládaná cílová oddělení při evakuaci v areálu FNOL:

- pacienti vyžadující péči JIP: IPCHO, JIRP KARIM, JIRP DK, KCHIR, NCHIR /nutné zajistit **hospitalizaci** s transportem pro **8** hospitalizovaných pacientů **JIP**/
- pacienti nevyžadující péči JIP: GER, 2IK, 3IK.

Předpokládaná cílová oddělení při evakuaci mimo areál FNOL:

- Vojenská nemocnice Olomouc
- Středomoravská nemocniční a.s. - odštěpný závod Nemocnice Šternberk
- Středomoravská nemocniční a.s. - odštěpný závod Nemocnice Přerov
- Středomoravská nemocniční a.s. - odštěpný závod Nemocnice Prostějov.

6. Shromaždiště evakuovaných osob a jejich kontrola

Místo soustředění:

- za **příznivého počasí** – asfaltová plocha a parkoviště před budovou „D“
- za **nepříznivého počasí** – chodba ambulance KCHIR v 1.NP příp. spojovací krček v 1.NP mezi budovou „A“ a budovou „D“.

Kontrolu a soupis evakuovaných osob provede zaměstnanec 1CHIR pověřený osobou řídící evakuaci.

7. Shromaždiště evakuovaného majetku a jeho ostraha

Místo soustředění:

- za **příznivého počasí** – asfaltová plocha a parkoviště před budovou „D“
- za **nepříznivého počasí** – spojovací krčky mezi budovou „A“ a budovou „D“.

Zajištění ochrany:

- Ostraha FNOL /klapka **4335**, 731 543 039/
- Městská police Olomouc /tel. **156**, 585 209 540/
- Policie ČR /**158**/.

8. Pokyny pro osobu řídící evakuaci

- **priority**
 - důležitost – osoby, láhve na plyny, zdravotnické přístroje a nosiče dat, materiál, ostatní
 - ohrožení – místo požáru, blízké okolí, prostor nad požárem, prostor pod požárem, ostatní
- o vyhlášení požárního poplachu a zahájení evakuace informovat přes telefonní ústřednu FNOL /klapka **1150**/ sousední pracoviště **1IK** /klapka **3210, 3216, 3220, 3218**/, **UROL** /klapka **3344, 3572**/,

2CHIR /klapka 3583, 5840/, **KCHIR** /klapka 2338/, **RHC** /klapka 4459, 3152/, **TRAU** /klapka 3320, 3302/

- **pokyn** k transportu pacienta **dává** jen lékař
- **transport** evakuovaných provádět za **doprovodu** zdravotnického personálu
- **vést přehled** o evakuovaných pacientech, majetku a materiálu, na formulářích „Přehled evakuovaných osob“ a „Soupis evakuovaného majetku“, uložených v obálce „**MIMORÁDNÉ UDÁLOSTI**“
- přes telefonní ústřednu FNOL /klapka 1150/ **povolat pohotovost** – elektroúdržba FNOL , údržba ZVIT OSB, obsluhu medic_plynů a vzduchotechniky, ostraha FNOL
- prostřednictvím služby elektroúdržby zajistit vypnutí přívodu elektrické energie do požárem zasažených nebo přímo ohrožených prostor v podružných rozvaděčích na chodbách jednotlivých podlaží **/POZOR na ohrožení života pacientů připojených na lékařské přístroje/**
- prostřednictvím obsluhy medicínálních plynů a vzduchotechniky zajistit uzavření podružných uzávěrů centrálního rozvodu medicínálních plynů do požárem zasažených nebo přímo ohrožených prostor **/POZOR na ohrožení života pacientů připojených na tyto rozvody/**.

9. Poskytování první pomoci zraněným osobám

- traumatologická ambulance **URGENT**
- přivolaná **ZZS** Olomouckého kraje

Příloha:

- Příloha č. 1 Půdorysy podlaží s vyznačením únikových cest
Příloha č. 2 Přehled umístění hlavních vypínačů a uzávěrů v budově

Vypracoval:

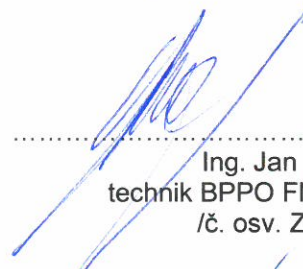
V Olomouci dne: - 1 -03- 2017

Schválil:

V Olomouci dne: - 3 -03- 2017



prof. MUDr. Čestmír Neoral, CSc.
přednosta I. chirurgické kliniky

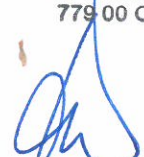


Ing. Jan Kotzot

Osoba odborně způsobilá ve smyslu §11
Zákona ČNR č.133/1985 Sb.
O požární ochraně ve znění i pozd. předpisů
č. osvědčení Z-407/98

Ing. Jan Kotzot
technik BPPO FNOL a OZO PO
/č. osv. Z-407/98/

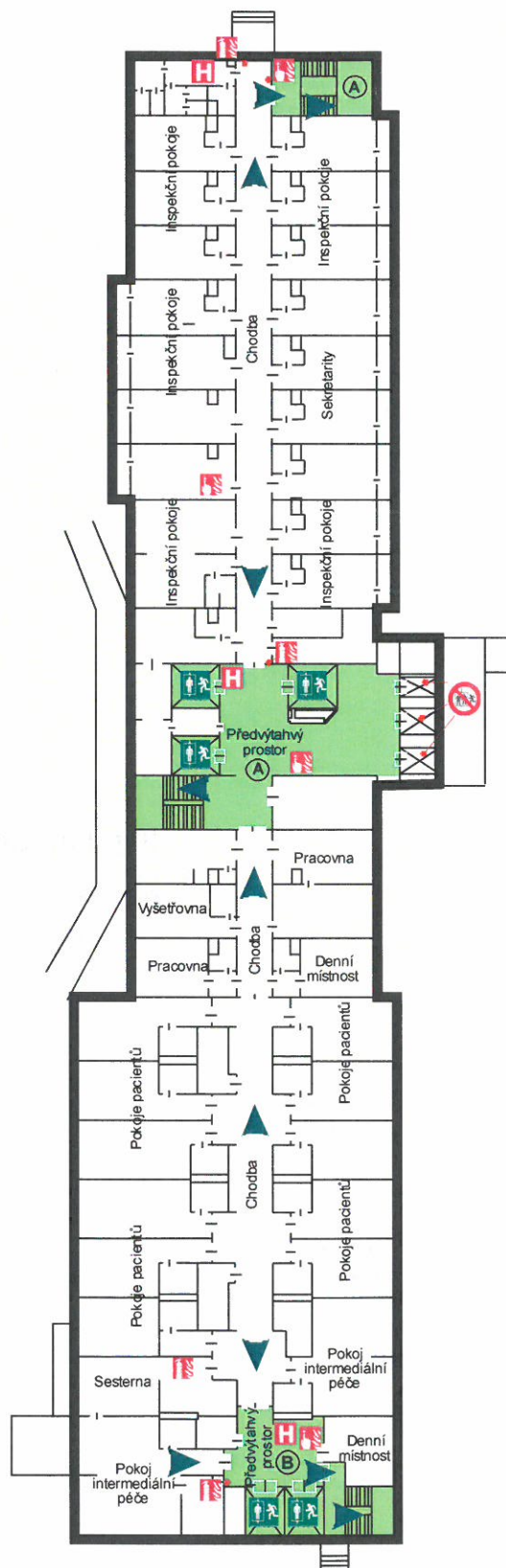
FAKULTNÍ NEMOCNICE OLOMOUČ®
I.P. Pavlova 185/6
779 00 Olomouc



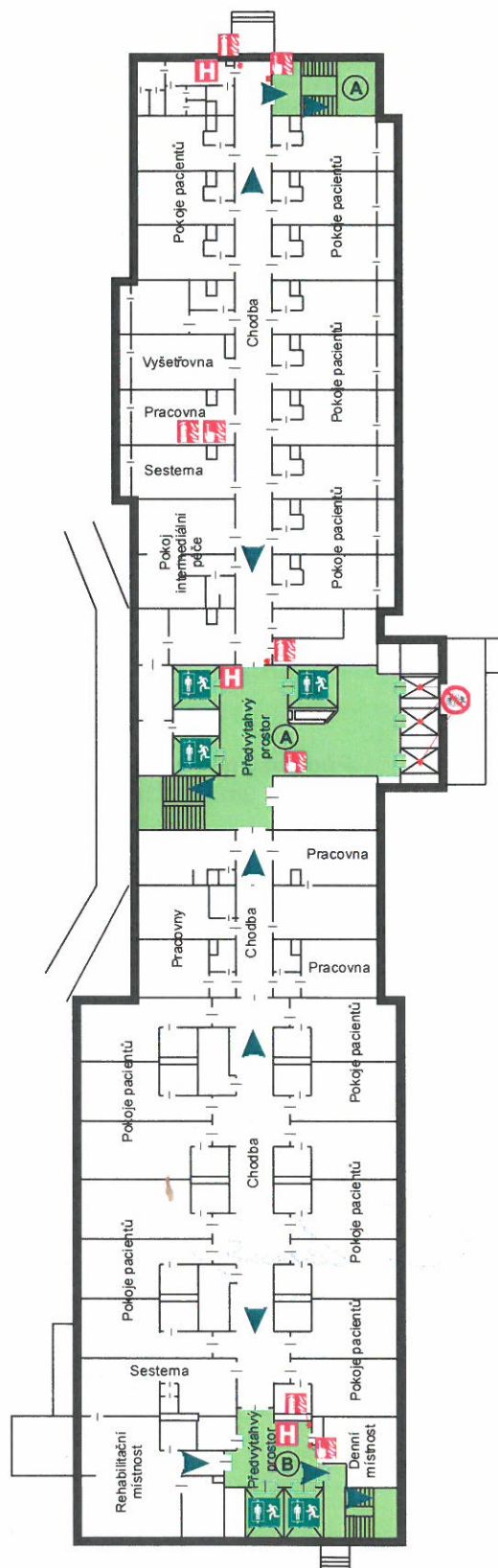
doc. MUDr. Roman Havlík, Ph.D.
ředitel Fakultní nemocnice Olomouc

Půdorysy podlaží s vyznačením únikových cest

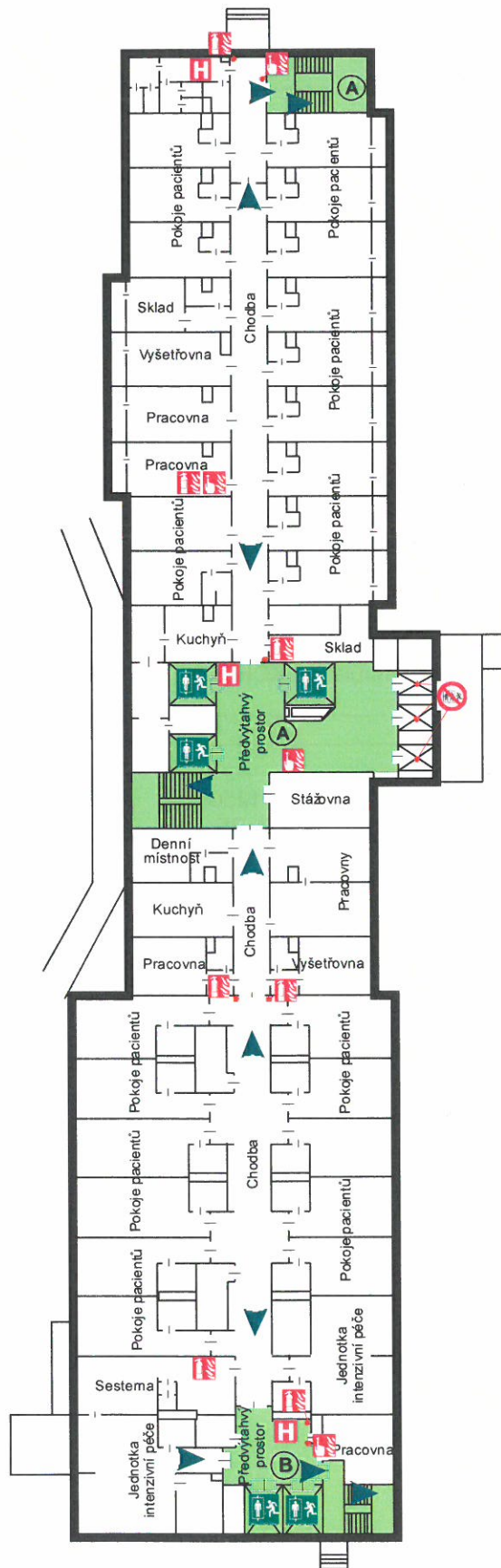
8. nadzemní podlaží



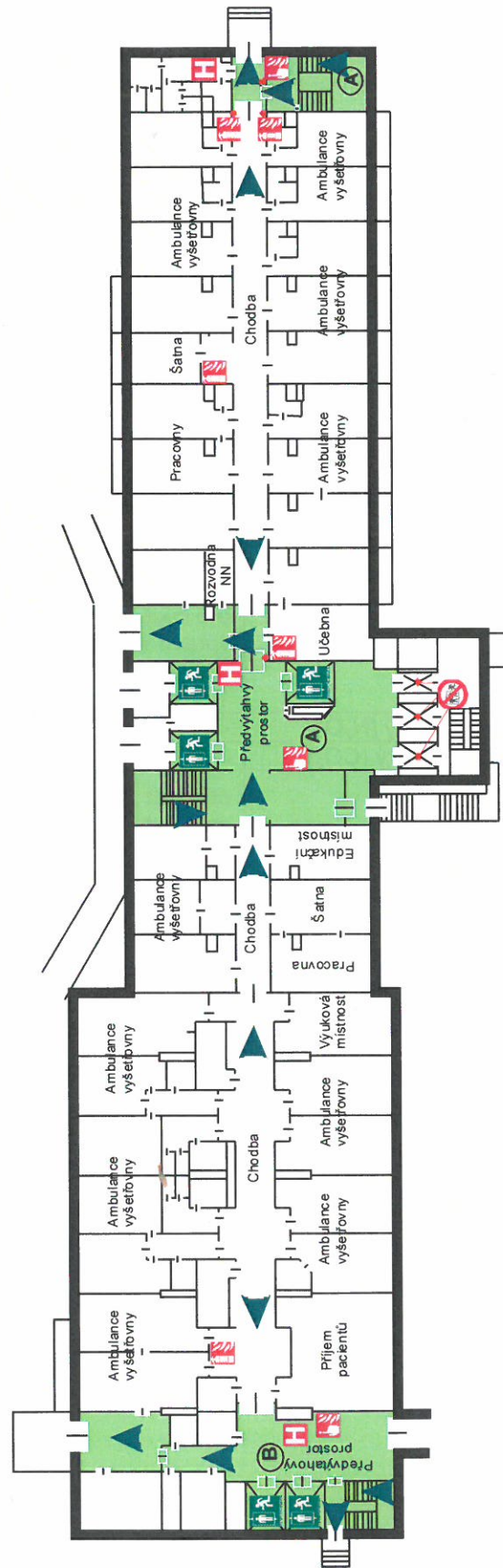
7. nadzemní podlaží











6. nadzemní podlaží



1. nadzemní podlaží



Legenda					
	Hasicí přístroj		Směr úniku		Chráněná úniková cesta a její typ
	Hydrant		Evakuační výtah		Shromaždiště
	Hlásič požárního poplachu		Výtah nesloužící k evakuaci		

Příloha č. 2

Přehled umístění hlavních vypínačů a uzávěrů v budově

Druh média	Popis místnosti/prostoru; označení	Poznámka
El. energie	pro část „D1“ - 2.PP, Hlavní rozvodna (dveře A_D192070) pro část „D2“ – 1.NP, Hlavní rozvodna – zádveří vstupu do budovy z víceúčelové rampy (dveře A_D220110)	
Voda	2.PP, Předvýtahový prostor (chodba) – část budovy „D1“ (dveře A_D192021)	
Topná voda	2.PP, Výměňiková stanice – část budovy „D1“ (dveře A_D192080)	
Pára	2.PP, Výměňiková stanice – část budovy „D1“ (dveře A_D192080)	
Zemní plyn	---	
Med_kyslík (O ₂)	pro část „D1“ - 2.PP, budovy „A“ část C, chodba šaten vpravo vzadu za pleťivem (dveře A_A192480) pro část „D2“ – 1.NP, chodbička u WC ambulance KCHIR a 1IK (dveře A_D201230)	
Oxid dusný (N ₂ O)	---	
Oxid uhličitý (CO ₂)	---	
Vakuum	pro část „D1“ – 1.PP, Vakuová stanice (dveře A_D191250) pro část „D2“ – 1.NP, Vakuová stanice – část „D1“ v 1.PP (dveře A_D1191250)	
Stlačený vzduch	pro část „D1“ – 1.PP, Kompresorová stanice; (dveře A_D191250) pro část „D2“ – 1.NP, Kompresorová stanice – část „D1“ v 1.PP; (dveře A_D1191250)	