

Oddělení rehabilitace /RHC/

Po vypuknutí popř. zjištění požáru v prostoru budovy „D“ a kdy je zřejmé, že požár již nelze uhasit vlastními silami za pomoci dostupných hasebních prostředků a produkty požáru (sálavé teplo, kouř, zplodiny) ohrožují bezpečnost a zdraví osob na pracovištích RHC (standardní lůžková oddělení 44 a 45, kineziologická laboratoř), musí být požárem zasažený a ohrožený prostor neprodleně vyklizen, tj. provedena evakuace osob a majetku.

1. Organizace a řízení evakuace

Evakuace pracoviště je řízena na ranní směně primářem kliniky popř. vedoucím lékařem či staniční sestrou oddělení.

V době sníženého provozu službu konajícím zdravotnickým pracovníkem (lékař, všeobecná sestra).

Evakuace bude řízena z bezpečného stanoviště, které se určí v závislosti na místě vzniku požáru a jeho rozsahu.

Stanoviště k řízení evakuace musí být vybaveno komunikačními prostředky (telefon, freeset, dorozumívací zařízení pacient – sestra /InterCom/).

Evakuace - **částečná** /přesun do neohrožené (bezpečné) části budovy/
- **úplná** /opuštění budovy/.

Zaměstnanci kliniky od vyhlášení evakuace se **řídí pokyny** vydané osobou řídící evakuaci.

Po příjezdu zásahové jednotky požární ochrany **řízení evakuace** a záchranných prací **přebírá** velitel zásahu. Osoba dosud řídící evakuaci je veliteli zásahu podřízena a musí s ním spolupracovat

2. Způsob vyhlášení evakuace

Vyhlášení a zahájení evakuace na pracovištích RHC se provede ústně nebo pomocí sdělovací techniky /telefon, freeset/ následujícím sdělením:

„Na pracovišti kliniky došlo ke vzniku mimořádné události. Žádáme všechny návštěvníky kliniky, aby neprodleně opustili prostory této kliniky a budovy“.

Při aktivaci evakuačního rozhlasu (ERo) prostřednictvím elektrické požární signalizace (EPS) bude evakuace vyhlášena sdělením:

„Došlo k aktivaci požární signalizace. Prosím opusťte objekt po vyznačených únikových cestách, nepoužívejte výtahy a opusťte prostor domu.“

Vyhlášení evakuace je **nutné** neprodleně oznámit spojovatelce **telefonní ústředny FNOL** /klapka **1150/** a vyčkat zpětného ověření.

3. Evakuační (únikové) cesty

Tvoří je **chodby** v jednotlivých **podlažích**, které navazují na **hlavní schodiště** /chráněná úniková cesta typu B/ uprostřed budovy, nové **boční schodiště „D2“** /chráněná úniková cesta typu C/ a stávající **boční schodiště „D1“** /chráněná úniková cesta typu B/.

K úniku na volné prostranství z budovy slouží **čtyři vstupy** situované v 1. nadzemním podlaží /viz grafická příloha/.

K evakuaci lze použít **výtahy** /označené tabulkou „Evakuační výtah“/ nacházející se v budově. Jedná se o **2 výtahy** u nového bočního schodiště „D2“, **3 výtahy** v prostoru hlavního schodiště a **2 výtahy** u stávajícího bočního schodiště „D1“.

K převozu pacientů na lůžku bude použit i spojovací krčec v 1.NP mezi budovami „D1“ a „A“.

Při neprůchodnosti schodiště, budou ohrožené osoby přemístěny do vzdálenějších nebo bezpečnějších prostor budovy na podlaží a následně evakuovány za pomoci zasahujících hasičů.

Vhodné únikové cesty **se určí po zhodnocení situace** s ohledem na místo vzniku požáru a jeho rozsah, dostupnost evakuačních prostředků a vhodnost únikových cest.

4. Určení osob a prostředků použitelných k evakuaci

Evakuaci provede službu konající zdravotnický personál kliniky.

V **době sníženého provozu**, kdy není k dispozici dostatek zdravotnického personálu, musí dojít k **posílení** o volný zdravotnický personál ze **sousedních** zdravotních pracovišť - **povolání posil** bude provedeno přes telefonní ústřednu FNOL /klapka **1150/**.

Prostředky použitelné k **evakuaci** - dostupná lůžka, pojízdná lehátka a sedačky.

Převoz pacientů zajišťuje dispečink sanitek DOPR, Převozová služba Delta s.r.o. (Sanitka Org) a ZZS.

5. Informace o evakuovaných pacientech

Fyzický počet lůžek kliniky	42
- standard 44	28
- standard 45	14

Cílová oddělení při evakuaci:

- pacienti nevyžadující péči JIP: RHC (budova „S“), 2IK, ORT

Předpokládaná cílová oddělení při evakuaci mimo areál FNOL:

- Vojenská nemocnice Olomouc
- Nemocnice AGEL Šternberk
- Nemocnice AGEL Přerov
- Nemocnice AGEL Prostějov

6. Shromaždiště evakuovaných osob a jejich kontrola

Místo soustředění:

- za **příznivého počasí** – asfaltová plocha a parkoviště před budovou „D“
- za **nepříznivého počasí** – chodba ambulance 1IK v 1.NP budovy „D“

Kontrolu a soupis evakuovaných osob provede zaměstnanec RHC pověřený osobou řídící evakuaci.

7. Shromaždiště evakuovaného majetku a jeho ostraha

Místo soustředění:

- za **příznivého počasí** – asfaltová plocha a parkoviště před budovou „D“
- za **nepříznivého počasí** – asfaltová plocha před budovou „D“ - plachtové krytí.

Kontrolu a soupis evakuovaného majetku provede zaměstnanec RHC pověřený osobou řídící evakuaci.

Zajištění ochrany:

- Ostraha FNOL /klapka **4335**, 731 543 039/

- Městská police Olomouc /tel. **156**, 585 209 540/
- Policie ČR /**158**/.

8. Pokyny k provedení evakuaci

- **priority**
 - důležitost – osoby, tlakové láhve na plyny, zdravotnické přístroje a nosiče dat, materiál, ostatní
 - ohrožení – místo požáru, blízké okolí, prostor nad požárem, prostor pod požárem, ostatní
- o vyhlášení požárního poplachu a zahájení evakuace informovat přes telefonní ústřednu FNOL /klapka **1150**/ sousední pracoviště **1IK** /klapka **3210, 3214, 3220, 3217**/, **UROL** /klapka **3344, 3572**/, **INF** /klapka **2274, 5613**/, **RHC** /klapka **4459, 4532**/, **1CHIR** /klapka **3315, 3317, 3319, 2456**/, **2CHIR** /klapka **2417, 2418**/, **KCHIR** /klapka **2357**/, **TRAU** /klapka **3320, 3302**/, **NIP-DIOP** /klapka 2387, 2402/
- **pokyn** k transportu pacienta JIP **dává** lékař
- **transport** evakuovaných provádět za **doprovodu** zdravotnického personálu
- **vést přehled** o evakuovaných pacientech, majetku a materiálu, na formulářích „Přehled evakuovaných osob“ a „Soupis evakuovaného majetku“, uložených v obálce „MIMORÁDNÉ UDÁLOSTI“
- přes telefonní ústřednu /klapka **1150**/ povolat pohotovost – elektroúdržba FNOL, údržba ZVIT OSB, obsluhu medic_plynů a vzduchotechniky, Ostrahu FNOL
- prostřednictvím služby elektroúdržby zajistit vypnutí přívodu elektrické energie do požárem zasažených nebo přímo ohrožených prostor v podružných rozvaděčích na chodbách jednotlivých podlaží **/POZOR na ohrožení života pacientů připojených na zdravotnické přístroje/**
- prostřednictvím obsluhy medicínálních plynů a vzduchotechniky zajistit uzavření podružných uzávěrů centrálního rozvodu medicínálních plynů do požárem zasažených nebo přímo ohrožených prostor **/POZOR na ohrožení života pacientů připojených na tyto rozvody/**

9. Poskytování první pomoci zraněným osobám

- traumatologická ambulance **URGENT**
- přivolaná **ZZS** Olomouckého kraje

Příloha

- Příloha č. 1 Půdorysy podlaží s vyznačením únikových cest
- Příloha č. 2 Přehledové schéma organizace a řízení evakuace – nezpracovává se
- Příloha č. 3 Přehled umístění hlavních vypínačů a uzávěrů v budově

Vypracoval:

V Olomouci dne *24.6.2014*

Schválil:

V Olomouci dne *24/6/14*

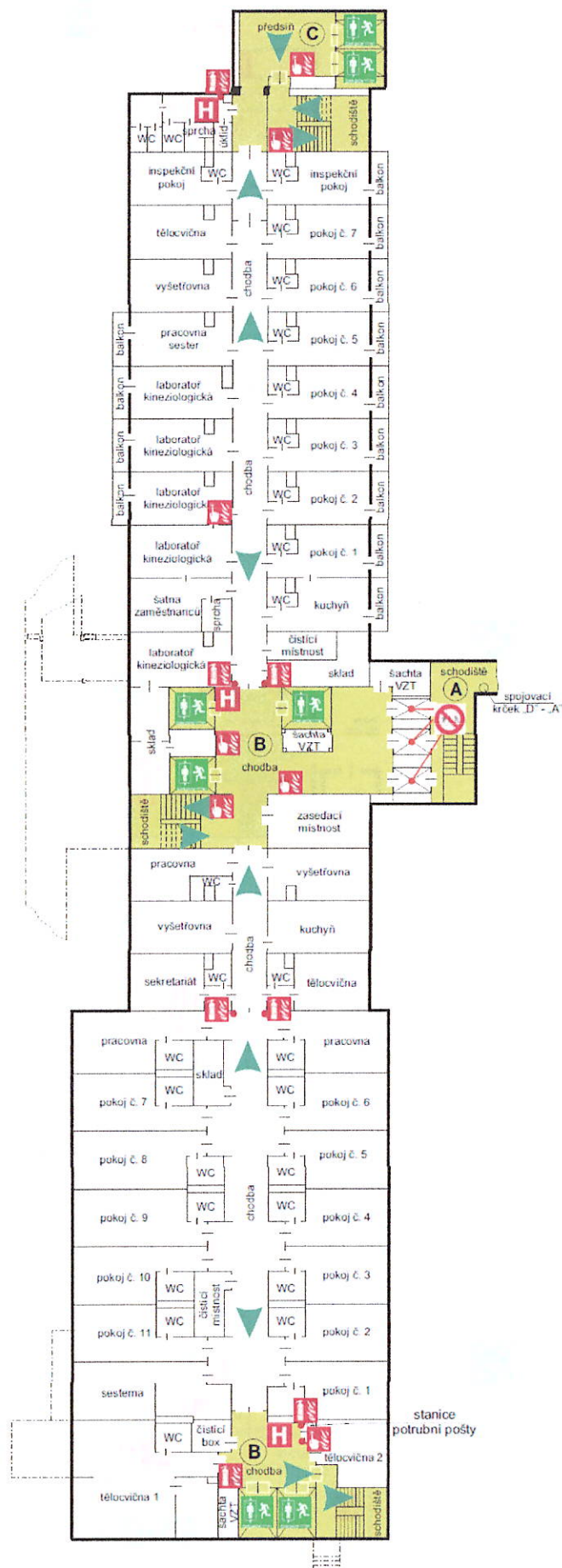
[Signature]
MUDr. Petr Kolář, Ph.D.
61695
MUDr. Petr Kolář, Ph.D.
primář Oddělení rehabilitace

[Signature]
Ing. Jan Kotzot
Osoba odpovědná za bezpečnost
Zdravotnická fakulta v Olomouci
jmenovka a podpis zpracovatele
č. odevěsání 2-407,66

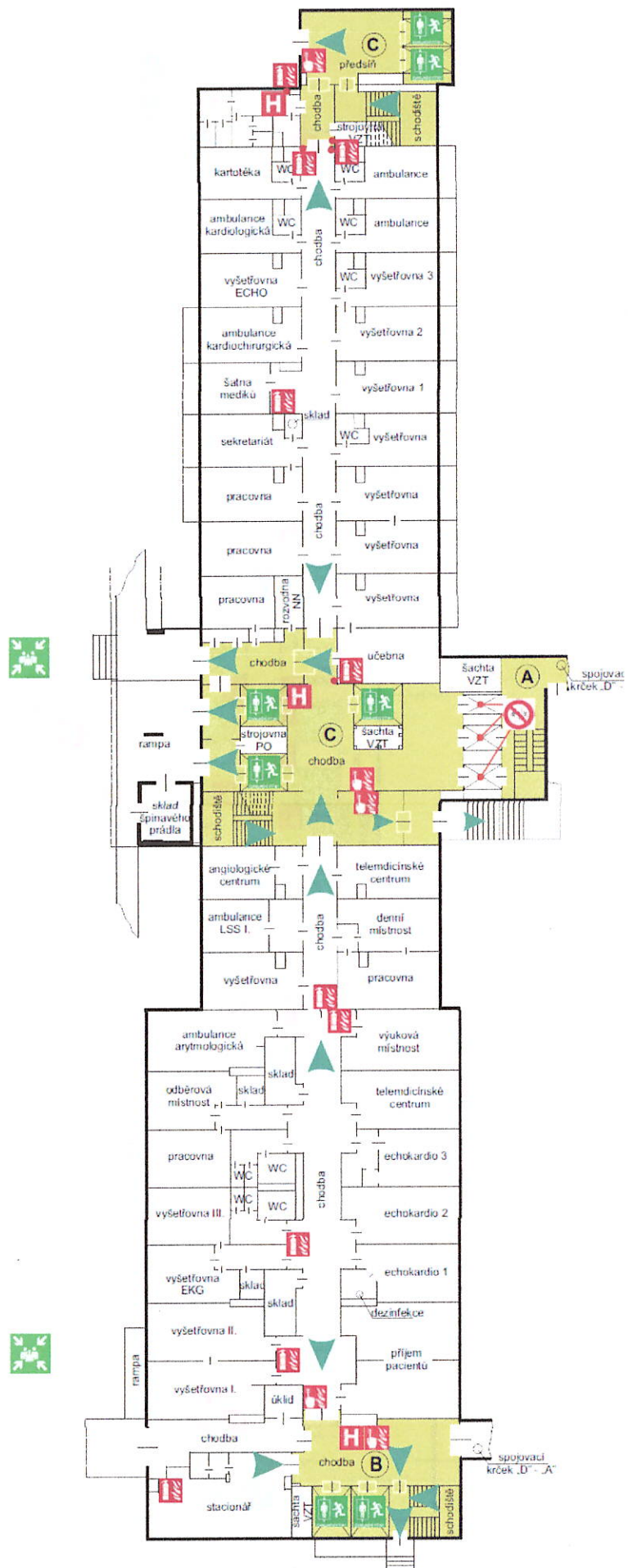
[Signature]
FAKULTNÍ NEMOCNICE OLMOUC®
Zdravotníků 248/7
779 00 Olomouc
prof. MUDr. Roman Havlík, Ph.D.
ředitel Fakultní nemocnice Olomouc

Půdorysy podlaží s vyznačením únikových cest

3. nadzemní podlaží



1. nadzemní podlaží



Přehled umístění hlavních vypínačů a uzávěrů v budově

Druh média	Popis místnosti/prostoru; označení	Poznámka
El. energie	pro část „D1“ - 2.PP, Hlavní rozvodna (dveře A_D192070) pro část „D2“ – 1.NP, Hlavní rozvodna – zádveří vstupu do budovy z víceúčelové rampy (A_D220110)	
Voda	2.PP, Předvýtahový prostor (chodba) – část budovy „D1“ (dveře A_D192021)	
Topná voda	2.PP, Výměníková stanice – část budovy „D1“ (dveře A_D192080)	
Pára	2.PP, Výměníková stanice – část budovy „D1“ (dveře A_D192080)	
Zemní plyn	---	
Med_kyslík (O ₂)	pro část „D1“ - 2.PP, budovy „A“ část C, chodba šaten vpravo vzadu za pletivem (dveře A_A192480) pro část „D2“ – 1.NP, chodbička u WC ambulance KCHIR a 1IK (A_D201230)	
Oxid dusný (N ₂ O)	---	
Oxid uhličitý (CO ₂)	---	
Vakuum	pro část „D1“ – 1.PP, Vakuová stanice (dveře A_D191250) pro část „D2“ – 1.NP, Vakuová stanice – část „D1“ v 1.PP (dveře A_D1191250)	
Stlačený vzduch	pro část „D1“ – 1.PP, Kompresorová stanice; (dveře A_D191250) pro část „D2“ – 1.NP, Kompresorová stanice – část „D1“ v 1.PP; (dveře A_D1191250)	