

## Evidence docházky a čerpání dovolené u zaměstnanců pracujících na DPP/DPČ od 1.1.2025

Pro rok 2025 není potřeba vytvářet u zaměstnanců pracujících na DPP a DPČ, kteří chodí do práce nepravidelně/nahodile dlouhodobý plán. Dlouhodobý plán je nutné vytvořit pouze u DPP a DPČ, kteří chodí do práce pravidelně. Pokud si nejste jisti, zda je u některého zaměstnance potřeba dlouhodobý plán vytvořit, kontaktujte svou referentku personalistiky a mezd.

Docházku (směny do reálného plánu) od 1.1.2025 zadávejte u zaměstnanců pracujících na DPP a DPČ standardně, minimálně 24 hodin před začátkem směny.

### Dovolená

U zaměstnanců pracujících na DPP a DPČ vzniká od 1.1.2024 nárok na dovolenou. Nárok vzniká, jakmile zaměstnanec odpracuje 80 hodin a zároveň dohoda trvá alespoň 4 týdny.

- **DPP/DPČ pracující pravidelně**

U dohodářů, kteří chodí do práce pravidelně, vzniká nárok na dovolenou obdobně jako u hlavního pracovního poměru (tj. jakmile splní podmínku nároku na dovolenou, získají nárok v rozsahu 5 týdnů dovolené). Nárok na dovolenou se může každý měsíc snižovat, případně zvyšovat, pokud zaměstnanec odpracuje více nebo méně hodin, než kolik má naplánováno ve dlouhodobém plánu. Čerpání dovolené vychází z dlouhodobého plánu a je obdobou čerpání u hlavního pracovního poměru.

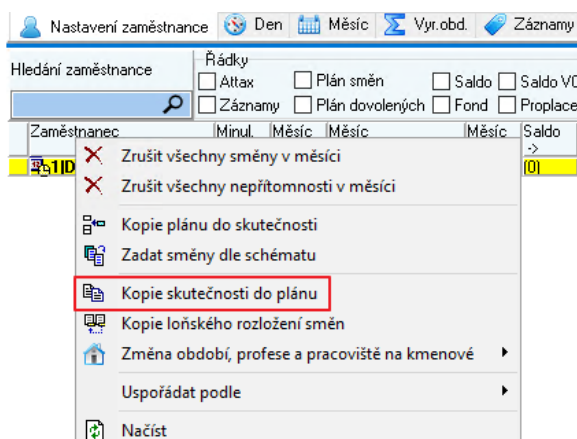
- **DPP/DPČ pracující nepravidelně/nahodile**

U dohodářů, kteří chodí do práce nepravidelně, vzniká nárok na dovolenou v rozsahu dle skutečně odpracované doby (nárok dovolené se tedy v průběhu roku zvyšuje).

Abychom mohli čerpat dovolenou, je nutné mít zadanou směnu/y ve dlouhodobém plánu. Směny zadáme dle následujícího postupu.

### Postup:

1. Do reálného plánu zadáme směnu/y na dny a v rozsahu, ve kterém chceme čerpat dovolenou. Např. pokud má zaměstnanec nárok na 12 hodin dovolené, zadáme mu do reálného plánu jednu dvanáctihodinovou směnu na den, kdy bude dovolená čerpána.
2. Pomocí funkce Kopie skutečnosti do plánu, kterou najdeme v nabídce zobrazené po kliknutí pravým tlačítkem myši na jméno vybraného zaměstnance, zkopírujeme všechny směny z reálného plánu do plánu dlouhodobého.  
POZOR! Funkce kopíruje pouze směny. Pokud je v reálném plánu zadána nepřítomnost, nenakopíruje se na tento den do dlouhodobého plánu žádná směna a pokud byla nějaká zadána, tak se smaže.
3. Do reálného plánu zadáme nepřítomnost – Dovolená.



Tento postup je nutné provádět pouze v měsících, kdy zaměstnanec pracující na DPP/DPČ čerpá nějakou nepřítomnost (dovolenou, nemocenskou, ...). Pokud žádnou nepřítomnost nečerpá, není nutné směny do plánu kopírovat.

**POZOR:** U zaměstnanců pracujících na DPP se čerpání dovolené nezapočítává do povoleného limitu 300 hodin ročně. U zaměstnanců pracujících na DPČ naopak ano a roční limit odpracovaných + neodpracovaných hodin nesmí přesáhnout polovinu ročního limitu hodin (saldo) pro celý úvazek.

**POZOR:** V případě, že je v reálném plánu již zadaná dovolená a následně je použita funkce Kopie skutečnosti do plánu, dojde ke smazání směn ve dlouhodobém plánu v době dovolené.