

Klinika plicních nemocí a tuberkulózy /PLIC/

Po vypuknutí popř. zjištění požáru v prostoru části budovy „H1“, Klinika plicních nemocí a tuberkulózy, a kdy je zřejmé, že požár již nelze uhasit vlastními silami za pomoci dostupných hasebních prostředků a produkty požáru (sálavé teplo, kouř, zplodiny) ohrožují bezpečnost a zdraví osob na pracovištích PLIC (standardní lůžková oddělení 25 a 26, lůžkové oddělení JIP 24A, oddělení 24 – spánková laboratoř), musí být požárem zasažený a ohrožený prostor neprodleně vyklizen, tj. provedena evakuace osob a majetku.

1. Organizace a řízení evakuace

Evakuace pracoviště je řízena na ranní směně přednostou kliniky popř. jeho zástupcem či vrchní sestrou. V době sníženého provozu službu konajícím zdravotnickým pracovníkem (lékař, všeobecná sestra). Evakuace bude řízena z bezpečného stanoviště, které se určí v závislosti na místě vzniku požáru a jeho rozsahu.

Stanoviště k řízení evakuace musí být vybaveno komunikačními prostředky /např. telefon, freeset, dorozumívací zařízení pacient – sestra (InterCom)/.

Evakuace - **částečná** /přesun do neohrožené (bezpečné) části budovy/
- **úplná** /opuštění budovy/.

Zaměstnanci kliniky od vyhlášení evakuace se **řídí pokyny** vydané osobou řídící evakuaci.

Po příjezdu zásahové jednotky požární ochrany **řízení evakuace** a záchranných prací **přebírá** velitel zásahu, Osoba dosud řídící evakuaci je veliteli zásahu podřízena a musí s ním spolupracovat.

2. Způsob vyhlášení evakuace

Vyhlášení u a zahájení evakuace na pracovištích PLIC se provede ústně nebo pomocí sdělovací techniky (telefon, freeset) následujícím sdělením:

„Na pracovišti kliniky došlo ke vzniku mimořádné události. Žádáme všechny návštěvníky kliniky, aby neprodleně opustili prostory této kliniky a budovy“.

Vyhlášení evakuace **je nutné** neprodleně oznámit operátorce **telefonní ústředny FNOL /klapka 1150/ a vyčkat zpětného ověření.**

3. Evakuační (únikové) cesty

Únikové cesty z lůžkových oddělení představují chodby v jednotlivých podlažích, které navazují na boční schodiště (chráněná úniková cesta typu A) a předvýtahový prostor s hlavním schodištěm v prostřední části budovy „H1“.

K úniku na volná prostranství v části **budovy „H1“** lze použít **dva vchody** v 1. nadzemním podlaží a **manipulační rampu** ve 2. nadzemním podlaží /za výtahy/.

Další únikový východ na volné prostranství představují dva vstupy v části **budovy „H2“** - **jeden** v 1. nadzemním podlaží, **druhý** pak ve 2. nadzemním podlaží /viz grafická příloha/.

V případě potřeby lze k úniku do bezpečí v rámci **budovy „H“** využít **chodby** ve spojovacím **krčku** mezi částmi budovy „H1“ a „H2“.

K evakuaci **smí být** použity **lůžkové výtahy** v části budovy „H1“ /označené tabulkou „Evakuační výtah“/.

Výtahy v části budovy „H2“ **nesmí být** k evakuaci použity /nesplňují bezpečnostní požadavky na evakuační výtahy/.

Evakuační cesty **se určí** po **zhodnocení situace** s ohledem na místo vzniku požáru a jeho rozsah, dostupnost evakuačních prostředků a vhodnost únikových cest.

4. Určení osob a prostředků použitelných k evakuaci

Evakuaci provede službu konající lékařský a ošetrovatelský personál kliniky.

V **době sníženého provozu**, kdy není k dispozici dostatek zdravotnického personálu, musí dojít k **posílení** o volný zdravotnický personál ze **sousedních** zdravotních pracovišť - **povolání posil** bude provedeno přes telefonní ústřednu FNOL /klapka **1150**/.

Prostředky použitelné k **evakuaci** tvoří dostupná lůžka, pojízdná lehátka a křesla. **Převoz** pacientů **zajišťuje** dispečink sanitek DOPR, Převozová služba Delta s.r.o. a ZZS.

5. Informace o pacientech a lůžkové kapacitě

Fyzický počet lůžek oddělení	61
------------------------------	----

Ambulantní pacienti - převážně schopni samostatného pohybu, počet pacientů proměnný.

Předpokládaná cílová oddělení při evakuaci v areálu FNOL:

- nejsou.

Předpokládaná cílová oddělení při evakuaci mimo areál FNOL:

- Vojenská nemocnice Olomouc
- Středomoravská nemocniční a.s. - Nemocnice Šternberk
- Středomoravská nemocniční a.s. - Nemocnice Přerov
- Středomoravská nemocniční a.s. - Nemocnice Prostějov.

6. Shromaždiště evakuovaných osob a jejich kontrola

Místa soustředění:

- za **příznivého počasí** – travnatá plocha mezi budovami „H“ /ONK, PLIC/ a „J“ /3IK, KNM/
- za **nepříznivého počasí** – volné prostory (chodby, podesty) části budovy „H2“.

Kontrolu a soupis evakuovaných osob provede zaměstnanec PLIC pověřený osobou řídící evakuaci

7. Shromaždiště evakuovaného majetku a jeho ostraha

Místo soustředění:

- za **příznivého počasí** – travnatá plocha mezi budovami „H“ /ONK, PLIC/ a „J“ /3IK, KNM/
- za **nepříznivého počasí** – volné prostory (chodby, podesty) části budovy „H2“.

Kontrolu a soupis evakuovaného majetku provede zaměstnanec PLIC pověřený osobou řídící evakuaci.

Zajištění ochrany:

- Ostraha FNOL /klapka **4335**, 731 543 039/
- Městská police Olomouc /tel. **156**, 585 209 540/
- Policie ČR /**158**/.

8. Pokyny pro pracovníka řídícího evakuaci

- **priority**
 - důležitost – osoby, láhve na plyny, zdravotnické přístroje a nosiče dat, materiál, ostatní
 - ohrožení – místo požáru, blízké okolí, prostor nad požárem, prostor pod požárem, ostatní
- o vyhlášení požárního poplachu a zahájení evakuace informovat přes telefonní ústřednu FNOL /klapka **1150**/ sousední pracoviště **PLIC** a **ONK** /klapka **4291, 4290, 4292**/
- **pokyn** k transportu pacienta **dává** jen lékař
- **transport** evakuovaných provádět za **doprovodu** zdravotnického personálu
- **vést přehled** o evakuovaných pacientech, majetku a materiálu, na formulářích „Přehled evakuovaných osob“ a „Soupis evakuovaného majetku“, uložených v obálce „MIMOŘÁDNÉ UDÁLOSTI“
- přes telefonní ústřednu FNOL /klapka **1150**/ povolat pohotovost – elektroúdržba FNOL , údržba ZVIT OSB, obsluhu medicínálních plynů a vzduchotechniky OOU, Ostraha FNOL
- prostřednictvím služby elektroúdržby zajistit vypnutí přívodu elektrické energie do požárem zasažených nebo přímo ohrožených prostor v podružných rozvaděčích na chodbách jednotlivých podlaží **/POZOR na ohrožení života pacientů připojených na lékařské přístroje/**
- prostřednictvím obsluhy medicínálních plynů a vzduchotechniky zajistit uzavření podružných uzávěrů centrálního rozvodu medicínálních plynů do požárem zasažených nebo přímo ohrožených prostor **/POZOR na ohrožení života pacientů připojených na tyto rozvody/**.

9. Poskytování první pomoci zraněným osobám

- traumatologická ambulance **URGENT**
- přivolaná **ZZS** Olomouckého kraje

Příloha:

- Příloha č. 1 Půdorysy podlaží s vyznačením únikových cest
 Příloha č. 2 Přehled umístění hlavních vypínačů a uzávěrů v budově

Vypracoval:

V Olomouci dne: **11-06-2018**

Schválil:

V Olomouci dne: **11-06-2018**

.....
 prof. MUDr. Vítězslav Kolek, DrSc.
 přednosta Kliniky plicních nemocí
 a tuberkulózy

FAKULTNÍ NEMOCNICE OLOMOUČ
 Klinika plicních nemocí a tuberkulózy
 I.P. Pavlova 6, 775 20 Olomouc, 588 44 111
 přednosta: Prof. MUDr. Vítězslav Koleč

Ing. Jan Kotzot

Osoba odborně způsobilá ve smyslu §11
 Zákona ČNR č.133/1985 Sb.
 O požární ochraně ve znění i pozd. předpisů
 č. osvědčení Z-407/98

.....
 Ing. Jan Kotzot
 technik BPPO FNOL a OZO PO
 IČ. osv. Z-407/98/

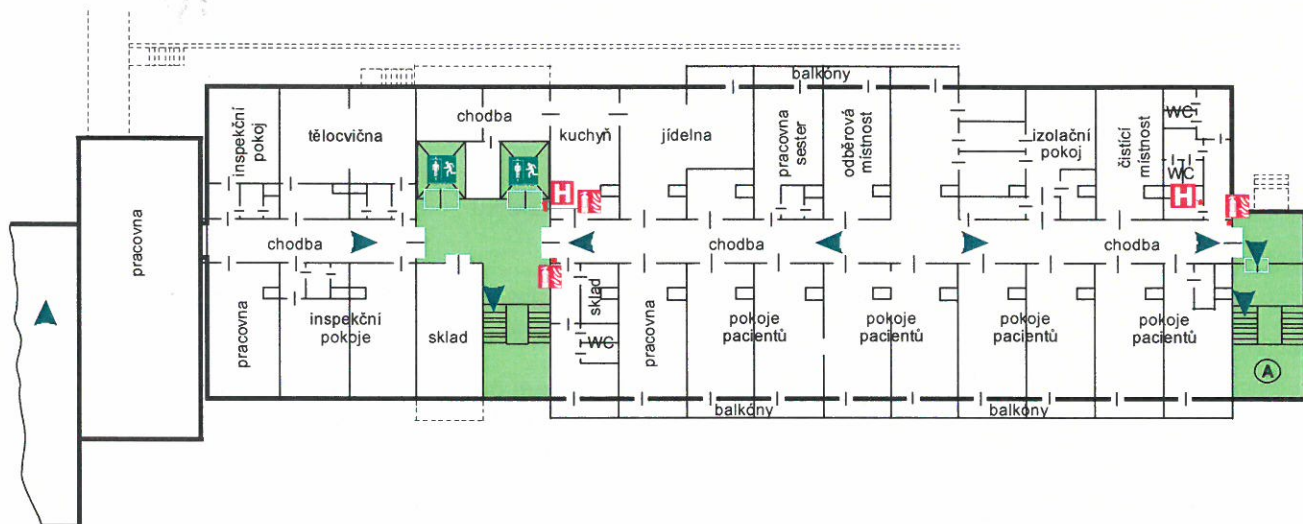
FAKULTNÍ NEMOCNICE OLOMOUČ®

I.P. Pavlova 185/6
 779 00 Olomouc

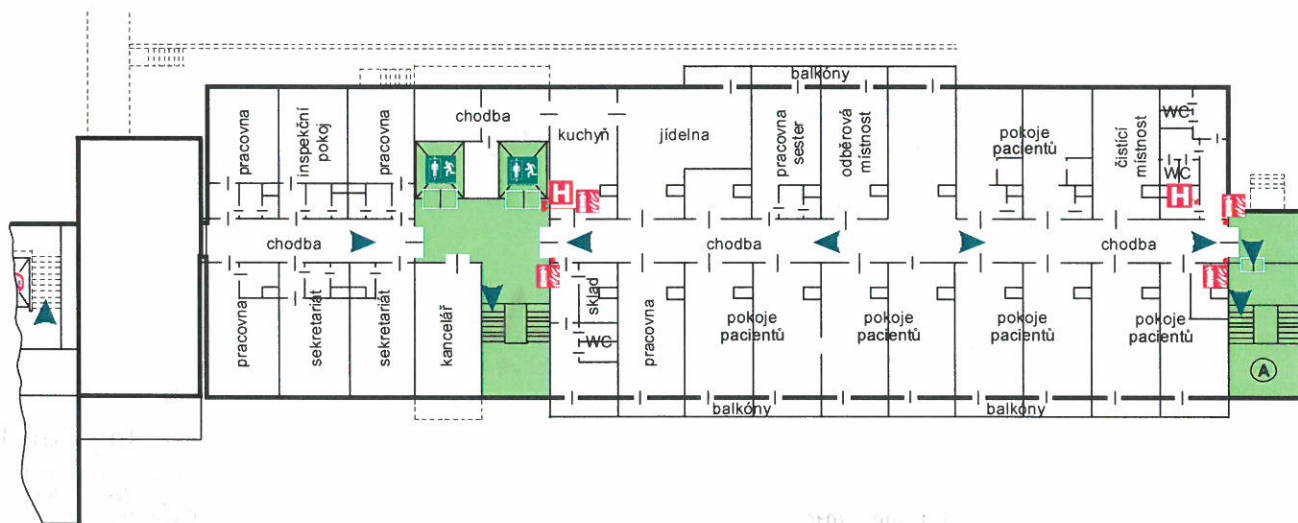
.....
 prof. MUDr. Roman Havlík, Ph.D.
 ředitel Fakultní nemocnice Olomouc

Půdorysy podlaží s vyznačením únikových cest

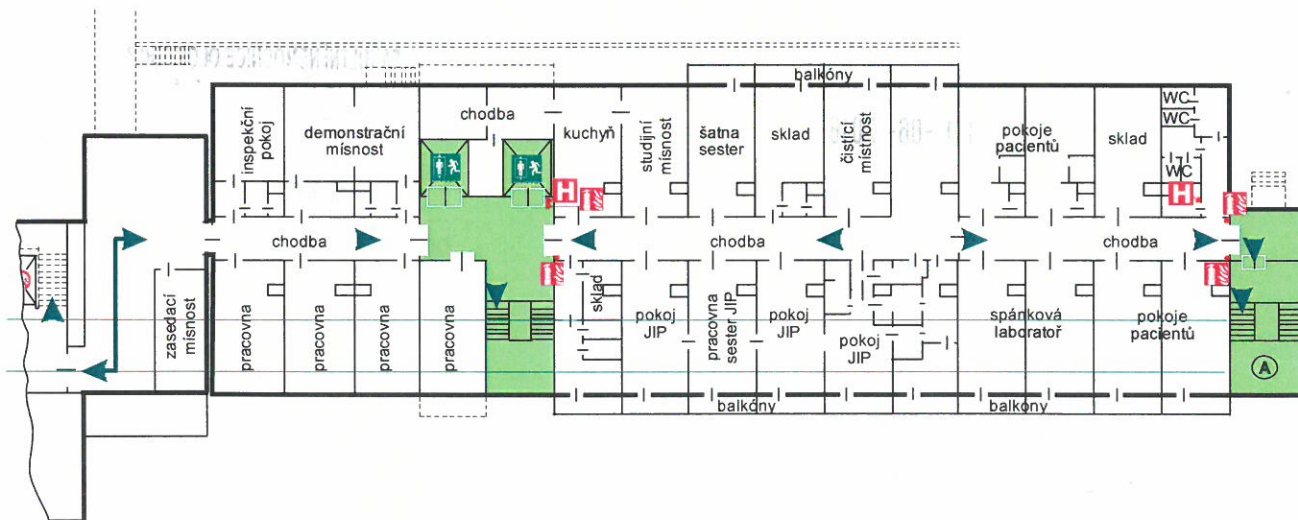
6. nadzemní podlaží



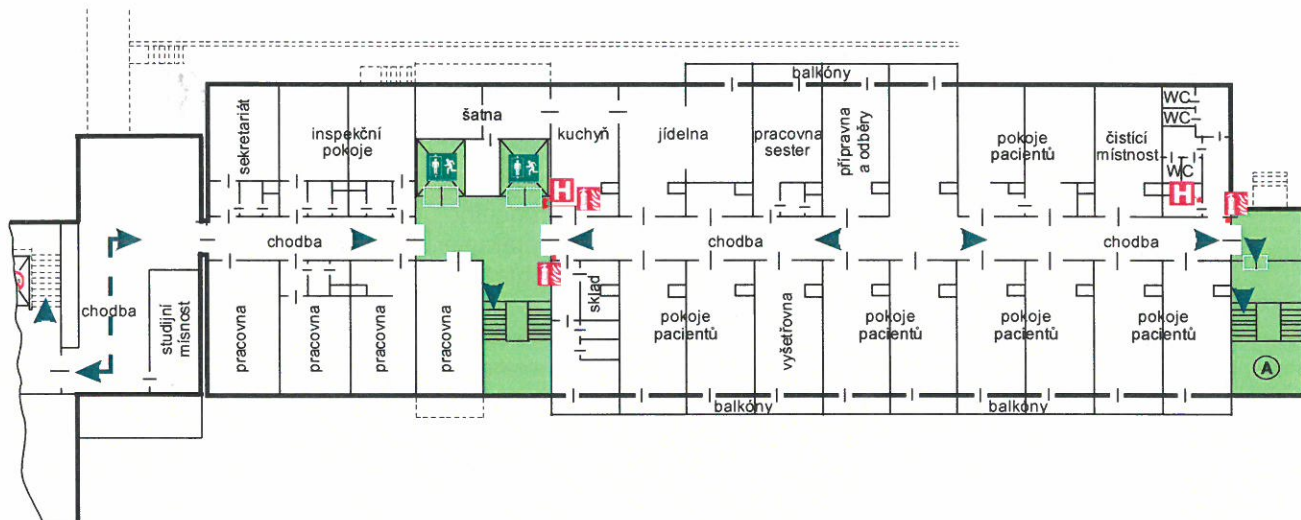
5. nadzemní podlaží



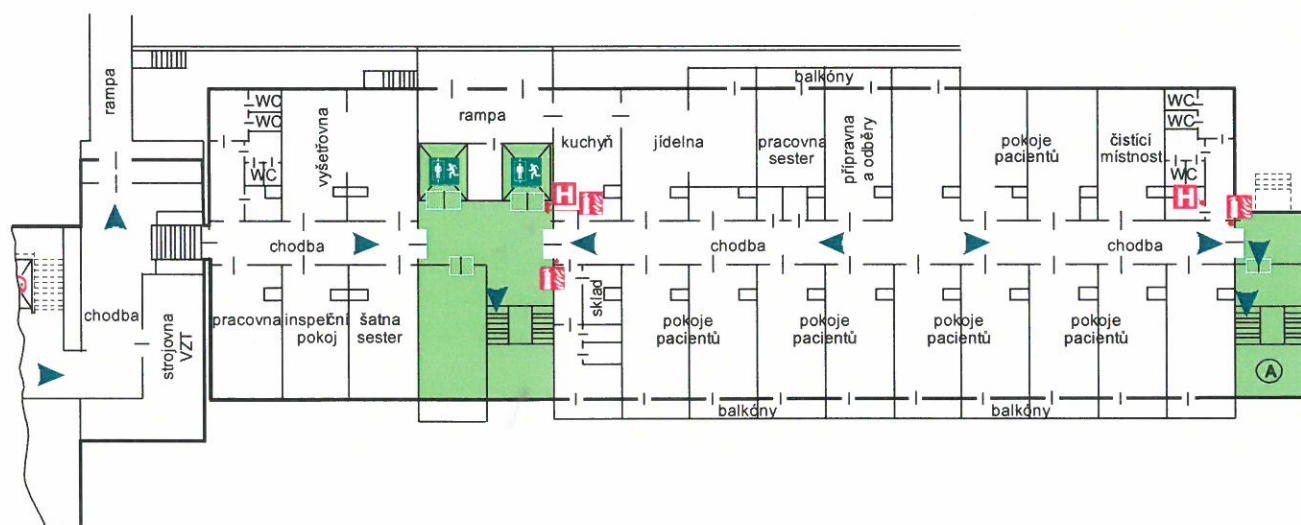
4. nadzemní podlaží



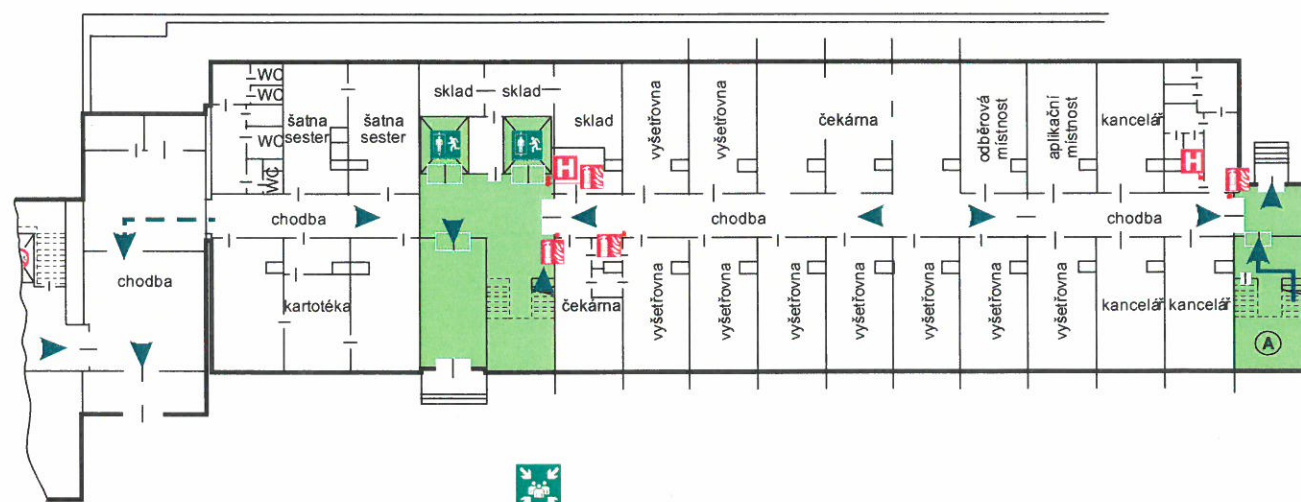
3. nadzemní podlaží



2. nadzemní podlaží



1. nadzemní podlaží



Přehled umístění hlavních vypínačů a uzávěrů v budově

Druh média	Popis místnosti/prostoru; označení	Poznámka
El. energie	pro část „H1“ – 1.NP, Hlavní rozvodna – chodba ambul ONKOL (dveře A_H101220) pro část „H2“ – 1.NP, Hlavní rozvodna – chodba před čekárnou ONKOL ozařovny (dveře A_H201570)	
Voda	pro část „H1“ – 1.NP, zádveří u bočního únikového východu části „H1“ / za ambulance chemoterapie/ (dveře A_H101430) pro část „H2“ – 1.NP, Kanál v podlaze podesty schodiště (dveře A_H201260)	
Topná voda	pro část „H1“ – 1.NP, zádveří u bočního únikového východu části „H1“ / za ambulance chemoterapie/ (dveře A_H101430) pro část „H2“ – 1.NP, Kanál v podlaze podesty schodiště (dveře A_H201260)	
Pára	pro část „H2“ – 1.NP, Strojovna za ONKOL ozařovny (dveře A_H201230)	
Zemní plyn	na fasádě části budovy „H1“ vpravo od hlavního vstupu od OKB	uzavřen
Med_kyslík (O ₂)	pro část H1- Podružná redukční skříň (dveře A_H101550) pro část H2- Podružná redukční skříň (dveře A_H201220)	
Oxid uhličitý (CO ₂)	---	
Vakuum	pro část „H1“ - 1.NP, Vakuová stanice (dveře A_H201040)	
Stlačený vzduch	---	