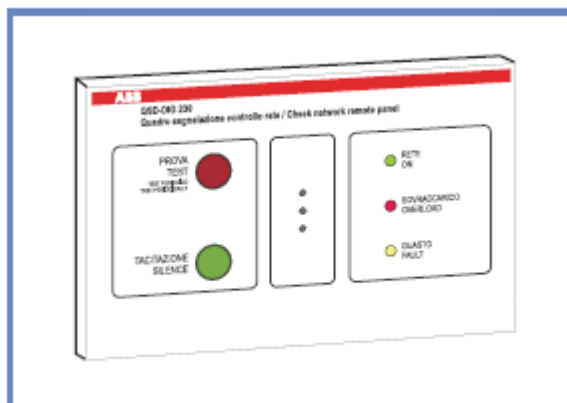


## Návod k obsluze IM845-U-A-v0.3

Panel pro dálkovou signalizaci a řízení, pro zkoušeč izolace ISOLTESTER-DIG-RZ a ISOLTESTER-DIG-PLUS

### QSD-DIG230

2CSM310000R1521 (EB 253 2)



#### Všeobecné informace

Panel pro dálkovou signalizaci, typu QSD-DIG230, umožňuje vizuální kontrolu alarmů vyslaných testerem izolace ISOLTESTER-DIG-RZ a ISOLTESTER-DIG-PLUS. Zkoušeč ISOLTESTER-DIG kontroluje izolační úroveň a přetížení napájecích vedení (sít' IT-M). Alarmy indikující nízkou izolaci a/nebo přetížení je možno odesílat na dálku na panelu QSD-DIG230, napájeném po stejném vedení. Tento panel má na přední straně indikační LED diody. Zařízení obsahuje alarmový bzučák, testovací (TEST) tlačítko a tlačítko SILENCE (umlčení), kterým se vypne akustická signalizace. Panely je možno instalovat do univerzálních nástěnných skříní (E505).

#### Provoz

Panel QSD-DIG 230 smí být připojován pouze k testeru ISOLTESTER-DIG, ze kterého dostávají pomocné napájení (max. 24 V) a vstupně/výstupní signály. Zkoušeč ISOLTESTER-DIG-RZ může mít až 2 panely zapojené paralelně, ISOLTESTER-DIG-PLUS může být napojen na 4 panely. Signály jsou opakovány stejným způsobem u všech panelů. Při aktivaci alarmového signálu v důsledku nízkého izolačního odporu a/nebo přetížení sítě se na přední straně rozsvítí optická kontrolka a zazní akustický signál. Potlačením tohoto akustického signálu na jednom panelu nebo na testeru ISOLTESTER-DIG se potlačí tento signál na všech panelech připojených ke stejnému kontrolnímu zařízení. V případě, že příčina alarmu bude odstraněna, skončí vysílání optického a akustického signálu na všech panelech a také na testeru ISOLTESTER-DIG. Po aktivaci alarmového signálu je možné zjistit příčinu takové výstrahy kontrolou údaje na testeru ISOLTESTER-DIG. Podrobnější informace jsou uvedeny v návodu k obsluze přístroje ISOLTESTER-DIG-RZ nebo ISOLTESTER-DIG-PLUS. Technické vlastnosti panelu jsou ve shodě s normami platnými pro sítě systému IT-M.

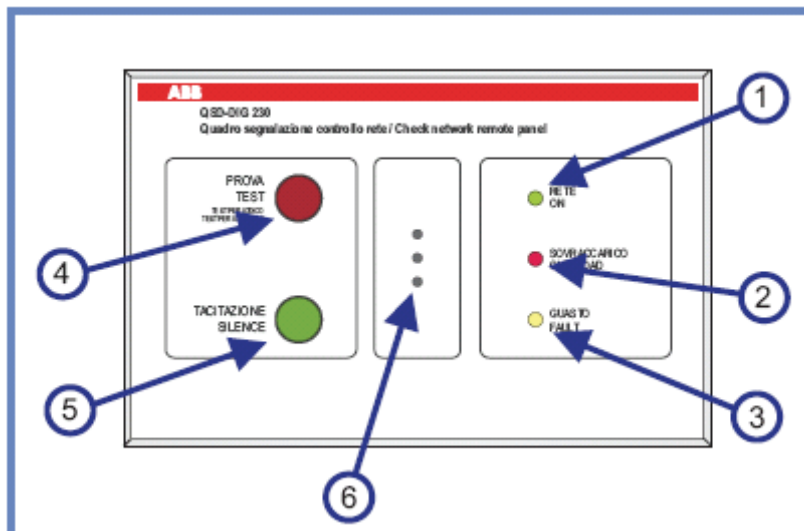
#### Instalace

Instalaci panelu smí provádět pouze kvalifikovaný a oprávněný personál, na zařízení v beznapěťovém stavu. Před zahájením instalačních prací zkontrolujte, zda nedošlo k poškození zařízení během dopravy. Také zajistěte, aby napájecí napětí výrobku a jmenovité napětí zdroje byla navzájem odpovídající.

Panel QSD-DIG230 sestává z čelní desky a pouzdra, do něhož je vložena elektronika. Tyto dvě sestavy jsou pak vloženy do univerzální skříňky (E503).

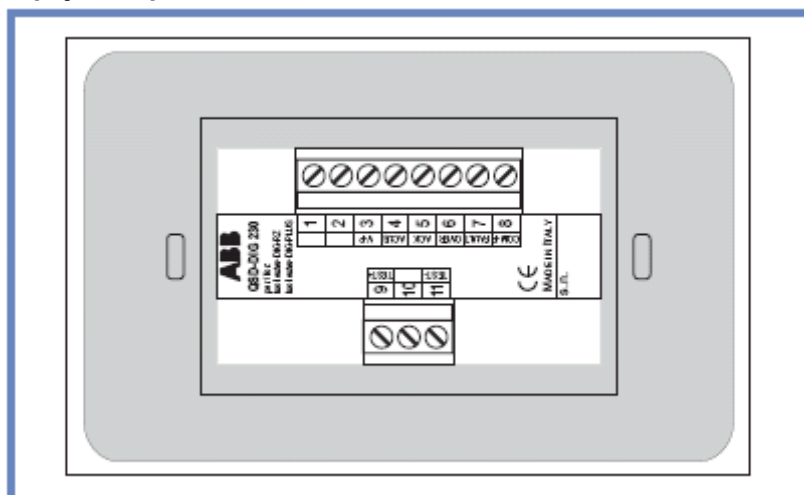
Přívody, tvořené šroubovými svorkami, se nachází na zadní straně. Všechny vodiče se připojují přímo na ISOLTESTER-DIG a nebo na další panely QSD-DIG230. Maximální napětí na úrovni 24 V je dodáváno z ISOLTESTERU-DIG.

## POPIS

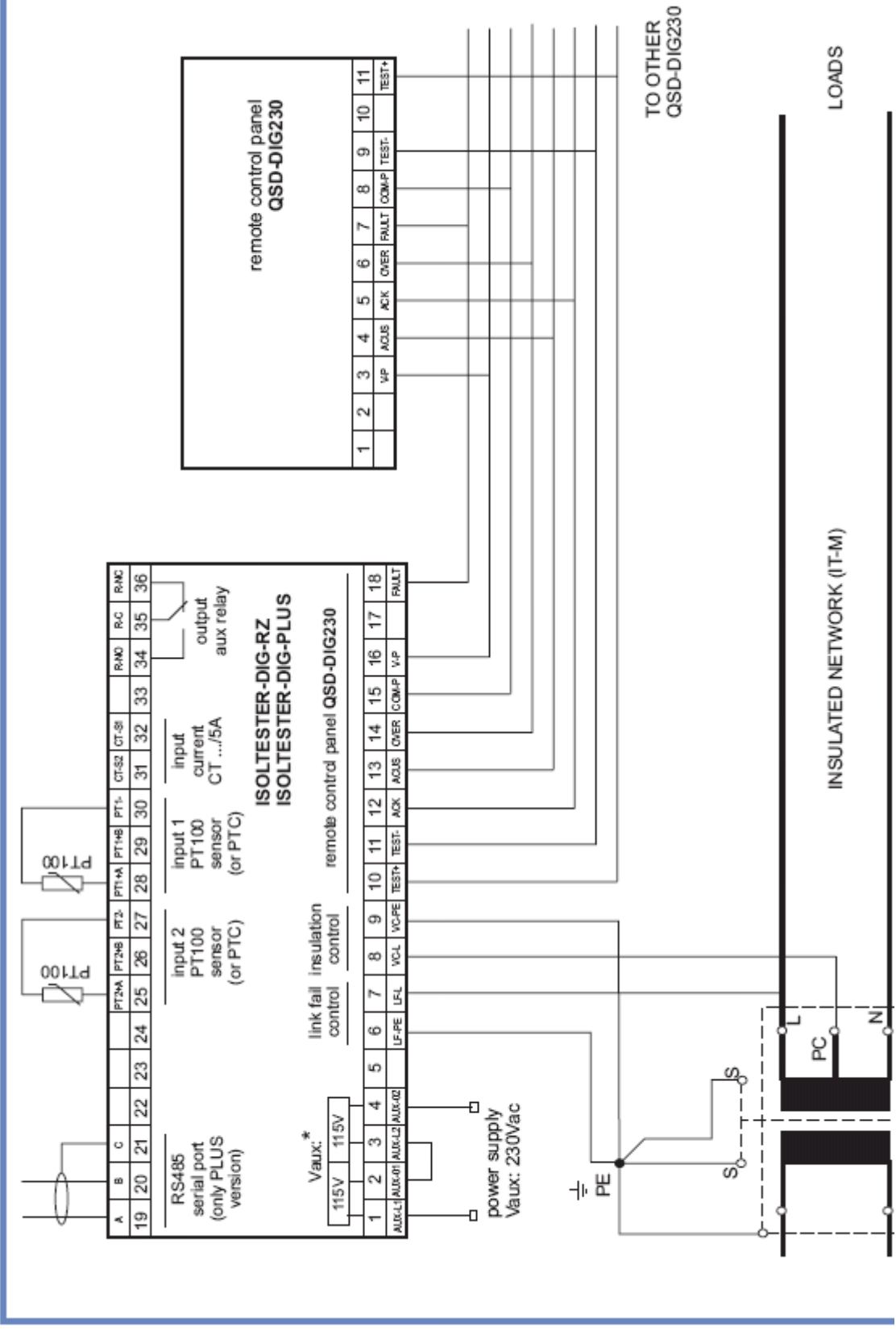


1. Zelená LED pro signalizaci zapnutí přístroje (přítomnost napájecího napětí)
2. Červená LED pro signalizaci přetížení sítě (příliš vysoká teplota nebo nadproud).
3. Žlutá LED pro signalizaci poruchy (nízká izolační hladina)
4. Tlačítko TEST pro kontrolu provozu ISOLTESTERu-DIG a systému QSD-DIG230.
5. Tlačítko TACITAZIONE (SILENCE) pro umlčení akustického signálu
6. Interní bzučák

## Připojovací panel



# Schéma zapojení



*Serial port – sériový port; only PLUS version = pouze verze PLUS; input = vstup; output = výstup; aux. relay = pomocné relé; current = proud; Vaux = pomocné napětí; link fail control = kontrola výpadku napojení; insulation control = kontrola izolace; remote control panel = panel dálkového ovládnání; power supply = napájení; insulated network = izolovaná síť; insulation transformer = izolační transformátor; loads = zátěže; to other QSD-DIG230 = k dalším QSD-DIG230;*

### **Popis schématu zapojení**

#### Zdroj pomocného napájení

Svorky 3-8

(napájení je dodáváno z přístroje ISOLTESTER-DIG)

#### TEST provozu

svorky 9-11

#### Signál pro aktivaci akustické signalizace

svorka 4

#### Signál pro potlačení akustické signalizace

svorka 5

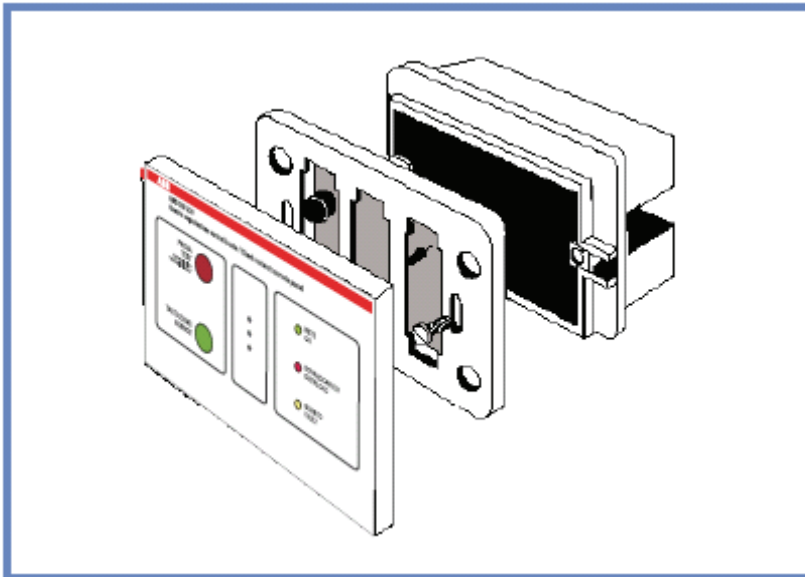
#### Signál pro aktivaci stavu přetížení

svorka 6

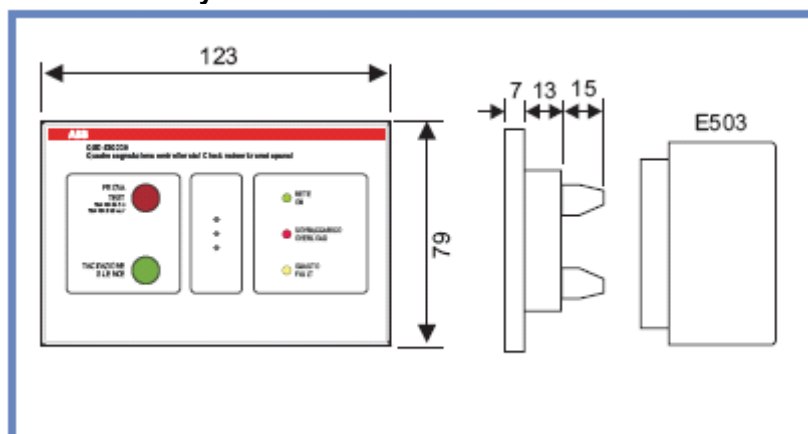
#### Signál pro aktivaci signálu „nízký izolační stav“

svorka 7

### **Sestavení**



## Celkové rozměry



## Technické údaje

Zdroj pomocného napájení	12-24 V AC/DC (z přístroje ISOLTESTER-DIG)
Signalizace	zelená LED: ON = zapnutí; červená LED: přetížení (angl. OVERLOAD); žlutá LED: porucha (angl. FAULT – doprovázená alarmem signalizujícím nízký izolační stav); bzučák
Tlačítka	TEST; SILENCE (potlačení zvuku bzučáku)
Připojení	šroubové svorky, max. průřez vodiče 2,5 mm <sup>2</sup>
Krytí	přední panel IP30; zadní panel IP20
Rozměry skříňky	univerzální skříňka E503 pro zapuštěnou montáž; hmotnost 200 g
Provozní teplota	-10 až +80°C
Izolační zkušební napětí	2500 V ef, 50 Hz, přiložené po dobu 60 s
Normy	bezpečnost: CEI-EN61010-1 provozní: CEI-EN 61557-8/CEI 64.8/7-710 V2/ IEC 60364-7.710/UNE 20615 elektromagnetická kompatibilita CEI-EN 61326-1

V případě potřeby nebo nutnosti získání informace, která není obsažena v této příručce, kontaktujte pracovníky útvaru technické pomoci, nebo požádejte o specifickou aplikační dokumentaci.

### Poznámka:

vzhledem k trvalému vývoji výrobku a změnám v normách si výrobce vyhrazuje právo na provádění úprav a změnu technických parametrů. Proto doporučujeme zkontrolovat předem aktuální parametry přístroje.

Ručení výrobce za škody vyplývající ze závad výrobku může být omezeno nebo zaniknout v případě, že závada je způsobena nedbalostí provozovatele nebo další strany (článek 8, 85/374/CEE).



ABB SACE S.p.A.  
Apparecchi Modulari  
Viale dell' industria, 18  
20010 Vittuone (MI) Italy  
Tel.: 02.9034.1 Telefax: 02.9034.7609  
<http://bol.it.abb.com>