

## Vypořádání připomínek žádost Novostavba pavilonu HOK - Olomouc %8664

- 1) Zařadit projekt do VP (SOHZ). V žádosti není zvolen TYP VP, viz prtscn ze systému.

Veřejná podpora

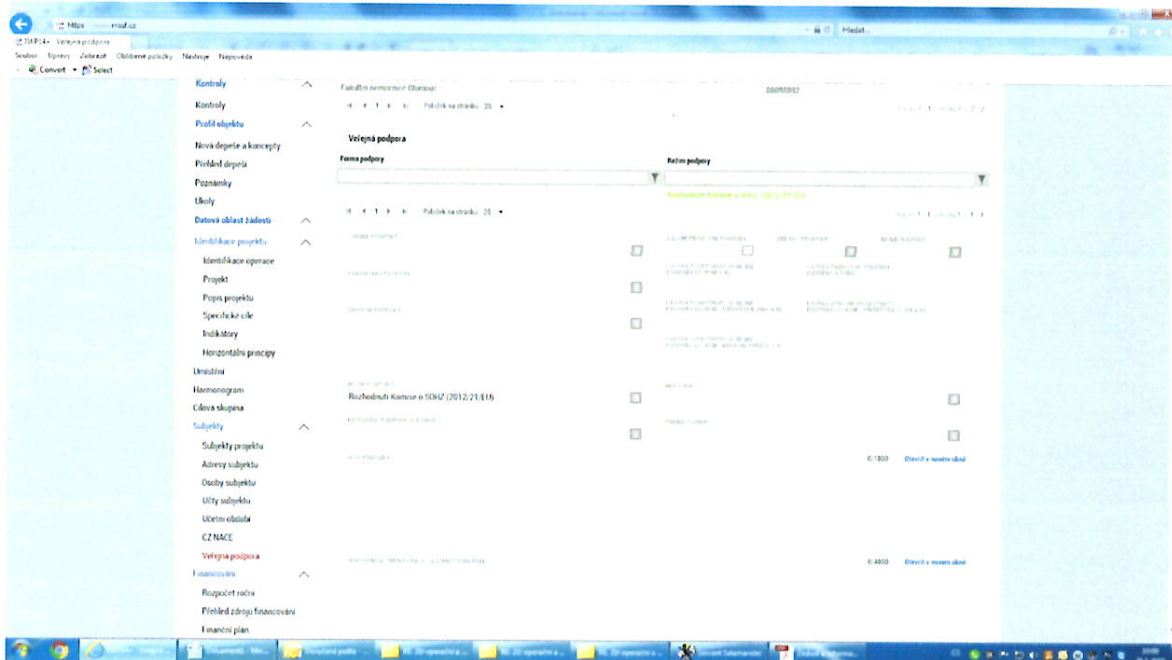


Není vyplněno

Umístění

Odpověď: v systému MS2014+ je vyplněno, viz prtscn

The screenshot displays the MS2014+ system interface. The left sidebar contains a navigation menu with categories like 'Žádost o přezkoumání', 'Informování o realizaci', 'Žádost o změnu', 'Veřejné zakázky', 'Kontroly', 'Kontrola', 'Přihled depet', 'Fyzionky', 'Utlly', 'Data ovlášt žádost', 'Identifikace projektu', 'Identifikace operace', 'Projekt', 'Popis projektu', 'Specifické cíle', 'Indikatory', 'Horizontální přerupy', 'Umístění', 'Harmogram', 'Cílová skupina', and 'Subjekt'. The main content area shows project details for 'Novostavba pavilonu HOK - Olomouc'. It includes a 'Fyzická realizace projektu' section with dates '1.7.2018' and '31.10.2019', and a 'Přijmy projektu' section with 'Projekt nevýstřih jiné peněžní přijmy' and 'Projekt nevýstřih přijmy díle číslku 61'. There is also a 'Doplňkové informace' section with sub-items like 'Realizace z zadávací řízení na projektu', 'Ekonika stavba', 'Další podmínky se vztahují k projektu z jiných veřejných zdrojů', 'Věřejná podpora', 'Společný akční plán', 'Přátelství integrace a soukromé veřejné služby', and 'EDA'. The browser address bar shows 'https://ms2014.mst.cz'.



- 2) Záložka Harmonogram – opravit předpokládané datum zahájení výstavby (nyní uveden rok 2018, dejte 2019 – či dle předpokladu), tzn. 1. rok výstavby se bere poté jako 1. rok financování (záložka rozpočet, FP, CBA...). Na ukončení kolaudace si dejte +2m od ukončení výstavby. Na zahájení provozu (tj. termín ZVA) dejte +6m od ukončení kolaudace.

Odpověď: Upraveno v MS2014+

- 3) Záložka Projekt – opravit termíny viz Harmonogram.

Odpověď: Upraveno v MS2014+

- 4) KR k žádosti – opravit xls i pdf podepsané žadatelem. Do nezpůsobilých výdajů dát IO 05 Přípojky a přeložky slaboproudých rozvodů (celý slaboproud bude dán do nezpůsobilých – pokud je i jinde v položkách, tak vyčlenit). IO 06 Sadové úpravy. IO 08 Chodníky a komunikace. Díly : 33 Oplocení, 5 Komunikace, 796 Vnitřní zařízení a vybavení interiéru, M22 Montáž sdělovací a zabezpečovací techniky, M39 Montáže zdravotnických a laboratorních zařízení. Vyčlenit jednotlivě spolu s naceněním oddílů bez DPH do položky „komentář k nezp.výdajům“ v KR k žádosti. Nenalezla jsem, co je konkrétně pod položkou „799 Ostatní“ a „VN Vedlejší náklady“ – uvést do emailu před opravou KR, bude posouzeno.

Dále dle zasláního emailu z listopadu 2018 měl být rozpočet 129.510.000,- Kč bez DPH vč. potrubní pošty (nezpůsobilý výdaj), nicméně byl dodán rozpočet na 122.222.040 Kč. Prosím info, zda je tedy předložený rozpočet i vč. potrubní pošty?

Odpověď:

Vysvětlení a zdůvodnění zařazení jednotlivých položek rozpočtu (na způsobilé a nezpůsobilé výdaje) uvedeno detailně v položkovém rozpočtu stavby – připojen v Dokumentech MS2014+.

IO 05 Přípojky a přeložky slaboproudých rozvodů (celý slaboproud bude dán do nezpůsobilých – pokud je i jinde v položkách, tak vyčlenit).

Rozděleno na způsobilé a nezpůsobilé. Do způsobilých zařazena poměrná část zemních prací nutná pro provedení přípojky EPS.

IO 06 Sadové úpravy

Zařazeno do nezpůsobilých výdajů.

IO 08 Chodníky a komunikace.

Zařazeno do nezpůsobilých výdajů.

33 Oplocení

Zařazeno do nezpůsobilých výdajů.

5 Komunikace

Ponecháno ve způsobilých výdajích. Položka nezbytně nutná k provedení a následnému povolení užívání stavby pasivního domu dle platných předpisů a legislativy. Jedná se o zpevněné plochy v 1NP objektu.

796 Vnitřní zařízení a vybavení interiéru

Zařazeno do nezpůsobilých výdajů.

M22 Montáž sdělovací a zabezpečovací techniky

Rozděleno na způsobilé a nezpůsobilé. Ponechány položky EPS, NZS, PZTS a SZ nezbytně nutné k provedení a následnému povolení užívání stavby se zdravotnickým provozem.

M39 Montáže zdravotnických a laboratorních zařízení

Zařazeno do nezpůsobilých výdajů.

799 Ostatní

Podrobně popsáno na listě s názvem „SO01-02 01.01R Pol“.

VN Vedlejší náklady

Způsobilé výdaje, podrobně popsáno na listě s názvem „VRN Náklady“.

Dále dle zaslání emailu z listopadu 2018 měl být rozpočet 129.510.000 Kč bez DPH vč. potrubní pošty (nezpůsobilý výdaj), nicméně byl dodán rozpočet na 122.222.040 Kč. Prosím info, zda je tedy předložený rozpočet i vč. potrubní pošty?

Odpověď: V příloze Položkový rozpočet FN Olomouc přístavba obj P.xlsx je zaslán kompletní rozpočet v hodnotě 122 022 039,94 Kč bez DPH. Neobsahuje rozšíření potrubní pošty. Obsahuje pouze technologii nutnou k provozu budovy, vlastní technologie potrubní pošty není součástí rozpočtu. Celá potrubní pošta byla soutěžena v rámci VŘ a v rozsahu viz příloha - Položkový rozpočet potrubní pošta - D.1.4.K.2 Rozpočet.xls.

5) Záložka Rozpočet – nyní nastaveny výdaje v 1. a 2. roce (1. rok zahájení stavby opraven na 2019 (viz bod 2), příp. dle předpokladu), a pokud financování chcete 2019 + 2020, pak OK.

Pokud bude financování ale až v roce 2020 (viz aktuálně nastavený FP), tak je Rozpočet chybně a nutné dát do souladu s FP. Dále opravit způsobilé/nezpůsobilé výdaje viz KR k žádosti.

Odpověď: Záložka Rozpočet – předpokládáme financování oba roky 2019 + 2020

6) Záložka FP – opravit dle KR k žádosti způsobilé výdaje ve finančním plánu. Máte nyní nastaveno vše do roku 2020 – není v souladu s rozpočtem. Dát do souladu FP x rozpočet x harmonogram (zahájení výstavby = 1. rok financování) x přehled zdrojů financování x CBA.

Odpověď: Opraveno, není v souladu se zdroji financování – nelze nastavit.

7) Záložka Poměry financování – nastaveno 40%. Nelze, viz pravidla v PRŽAP. Nastavit na 30% dotace, ale zároveň max. 50 mil. Kč dotace.

Odpověď: Záložka Poměry financování nenastaveno, nelze v systému nastavit.

8) Záložka Přehled zdrojů financování – viz bod 7, úprava % dotace.

Odpověď: úprava % dotace nelze nastavit. Systém vyplní automaticky.

9) Záložka CBA – opravit viz Rozpočet.

Odpověď: Opraveno

10) Indikátor 32716 – opravit celkovou vnitřní podlahovou plochu na 1895,1 m<sup>2</sup>, viz výpočty (nyní je chybně uvedena energeticky vztažná plocha).

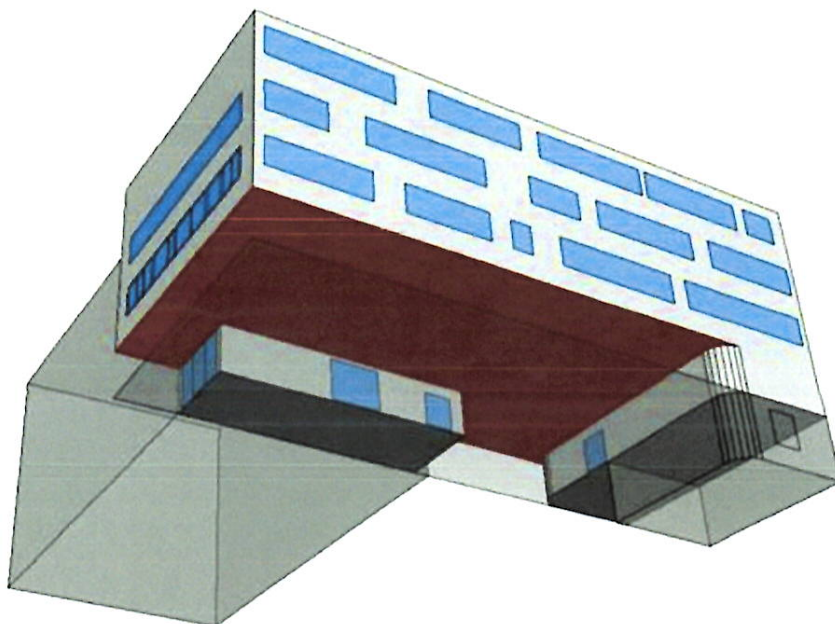
Odpověď: celková vnitřní podlahová plocha, tak jak ji definují normy k energetickým výpočtům je dána vnitřním lícem obvodových konstrukcí s tím, že se započítávají i vnitřní konstrukce a průměry schodiště. V pdf je hodnota uvedena v protokolu o výpočtu – str. 45 a je **1 895,1** m<sup>2</sup>. Hodnota indikátoru 32716 je opravena v MS2014+.

11) Prosím vyjádření auditora k výpočtu měrné potřebě tepla na chlazení – nemá uvedený v příloze 4 výpočet daného závazného sledovaného ukazatele. Potřeba chladu na chlazení za rok je uvedena 24,716 GJ, tj. pokud přepočtu přes energeticky vztažnou plochu, tak mi **vychází měrná potřeba tepla na chlazení cca 3,27 kWh/m<sup>2</sup>.a.** V tabulce v příloze 1 je uvedena **hodnota 7 kWh/m<sup>2</sup>.a.**

Odpověď: hodnota 7 kWh/m<sup>2</sup>.rok v Příloze 1 je uvedena chybně, správně je hodnota v protokolu – tedy ta, která je níže spočítána – 3,27 kWh/m<sup>2</sup>.a. Jakým způsobem provést opravu?

12) PD, skladba konstrukcí – prosím informaci: v příloze PENB je auditorem hodnocena kce „P2 nad garážemi“ o tl.zateplení 350mm a lambda 0,036. O kterou kci „P xy“ se jedná ve skladbě konstrukcí?

Odpověď: jedná se o tuto konstrukci: a ve skladbách stavebního povolení je to P3, v prováděcí PD je to kombinace P3+H1



V Olomouci dne 5.2.2019

A handwritten signature in blue ink, appearing to be 'J. Neudörflerová', written over the typed name.

Ing. Jarmila Neudörflerová  
Vedoucí oddělení  
Odbor ekonomiky a financí  
Oddělení projektové podpory  
Fakultní nemocnice Olomouc®