

UNIVERZITA KARLOVA V PRAZE FILOZOFICKÁ

FAKULTA

KATEDRA SOCIÁLNÍ PRÁCE

Michaela Tapšíková

Zooterapie v zařízeních pro péči o seniory

Obor:	sociální práce
Forma studia:	prezenční
Akademický rok:	2000/2001
Vedoucí diplomové práce:	PhDr. Pavla Kodymová, PhD.
Oponent diplomové práce:	Doc. Ing. Dalibor Holda, CSc.
Datum obhájení:	
Výsledek obhajoby	

PROHLAŠUJI,

že jsem tuto diplomovou práci vypracovala samostatně a cituji v ní veškeré prameny, které jsem použila.

V Praze, dne 20. července 2009

Podpis:

Obsah

Úvod	5
I. Teoretická část	
1. Zooterapie	7
1.1. Pojem zooterapie	7
1.2. Historie zooterapie	8
1.3. Terminologie v zooterapii	10
1.3.1. Metody zooterapie	10
1.3.2. Formy zooterapie	12
1.4. Vědecký výzkum v oblasti zkoumání interakcí mezi člověkem a zvířetem	13
1.4.1. Kritické zhodnocení výsledků provedených výzkumů	14
1.5. Organizace zabývající se zooterapií	15
1.6. Zooterapie v ČR	17
2. Využití zooterapie	19
2.1. Odvětví zooterapie	19
2.1.1. Canisterapie	19
2.1.2. Felinoterapie	19
2.1.3. Hiporehabilitace	21
2.1.4. Ornitoterapie	22
2.1.5. Farmingterapie	23
2.1.6. Další zvířecí druhy	23
2.2. Současné problémy v oblasti zooterapie	24
2.3. Možné oblasti působení zvířat na člověka	24
2.3.1. Zvíře v rodině s dětmi	25
2.3.2. Zvíře a mentálně handicapovaní lidé	27
2.3.3. Zvíře a psychiatricky nemocní lidé	28
2.3.4. Zvíře ve věznicích	29
3. Canisterapie jako součást zooterapie	32
3.1. Pojem canisterapie	32
3.2. Pes a jeho význam pro člověka	33
3.3. Zahraniční zkušenosti s canisterapií	35
3.4. Metody a formy canisterapie	36
3.5. Canisterapie v České republice	38
3.5.1. Některé organizace zabývající se canisterapií v České republice	39
3.5.2. Zásady canisterapie	41
3.6. Možnosti využití psího pomocníka	42
3.6.1. Psi a lidé s tělesným handicapem	42
3.6.2. Psi a lidé se zrakovým handicapem	43
3.6.3. Psi a lidé se sluchovým handicapem	45
3.6.4. Psi a lidé se záchvatovým onemocněním	45
3.6.5. Výběr a výcvik servisního psa	45
3.6.6. Výběr a výcvik canisterapeutického psa	46
4. Zooterapie a senioři	48

4.1. Stáří a stárnutí	48
4.2. Vliv zvířete na seniory	50
4.3. Význam zvířat pro seniory v zařízeních pro péči o seniory	52
4.3.1. Rezidenční zařízení pro péči o seniory	52
4.3.2. Zvíře v zařízení pro seniory	53
4.3.3. Metoda polohování u seniorů	54
4.4. Formy zooterapie v zařízeních pro péči o seniory	55
4.4.1. Návštěvní programy	55
4.4.2. Chov zvířat v rezidenčních zařízeních	56
4.4.3. Zvířata přinesená z původních domovů obyvatel	57
4.4.4. Pravidla organizace chovu zvířat v rezidenčních zařízeních	58
4.5. Možné překážky při využití zvířat v zařízeních pro péči o seniory	59

II. Praktická část

5. Zooterapie v zařízení pro péči o seniory	61
5.1. Cíl práce	61
5.2. Hypotézy práce	61
5.3. Metodologický postup	62
5.4. Výběrový výzkum souboru	63
5.5. Výsledky dotazníkového šetření v zařízení pro péči o seniory	64
5.6. Diskuse	94

Závěr **100**

Seznam použité literatury **101**

Resumé

Annotation

Přílohy

„Potřeba a přání vlastnit zvíře přichází většinou z touhy po nalezení cesty zpět k přírodě. Přilnutí člověka ke zvířeti je obdobou lidské potřeby, vyjádřené pocitů lásky a přátelství v nejušlechtlejším a v nejušlechtlejším slova smyslu.“

ÚVOD

Historie člověka je po staletí spojena s chovem domácích zvířat. Ta člověku sloužila k potravě, pomáhala mu v pohybu, zahřívala ho a v neposlední řadě se mu stala společníky a přáteli. Pozitivním vlivem zvířat na člověka se v minulosti zabývalo po celém světě mnoho odborníků v rozličných oborech. Výsledkem byly první výzkumy a pokusy použití zvířat při léčbě lidí a vznik nového oboru - zooterapie, který se postupně ve světě stává uznávaným jako samostatná léčebná metoda.

Domácí zvířata sice neodstraní příčiny nemocí, mohou však jejich průběh výrazně zmírnit. Svou přítomností a kontaktem s člověkem zlepšují psychický stav i sebevědomí a zmírňují pocit osamění. Hlazení psa, kočky nebo pozorování rybiček v akváriu napomáhá relaxaci a uvolnění. Zvíře též může snížit riziko astmatu, infarktu nebo pomoci se vyrovnat s úmrtím blízké osoby. Lidé, kteří mají doma zvíře, jsou také schopni se více o sebe postarat a zvládnout své každodenní povinnosti a u starších lidí je prokázáno, že se v přítomnosti zvířat dokáží lépe vyrovnat se stárnutím.

Jednou ze skupin klientů, pro které může být zooterapie velmi přínosná, jsou senioři žijící v zařízeních pro péči o seniory. Odchod do zařízení tohoto typu představuje velkou životní změnu, se kterou se starý člověk často obtížně vyrovnává. Tito lidé jsou vytrženi ze svého přirozeného prostředí, ztrácí pravidelné kontakty s příbuznými a přáteli, dostávají se do deprese a úzkostné stavy a tím se ztěžuje adaptace na nové prostředí. Zvíře zde může být velmi dobrým pomocníkem ve zdárném procesu adaptace seniorů na život v těchto zařízeních.

Osobně mám zkušenosti s canisterapií, při které se k léčebnému působení využívá psů. Se psy pracuji od svých deseti let a canisterapii se věnuji přibližně šest let. Měla jsem možnost se aktivně podílet na canisterapii v několika domovech pro seniory. Zde jsem se setkala s využitím i dalších druhů zvířat, která klientům v domovech zpříjemňovala pobyt, vytvářela domácí atmosféru a pohodu. Začala jsem se o tuto problematiku více zajímat a rozhodla se věnovat ve své diplomové práci právě problematice využití zvířat v zařízeních pro péči o seniory. Snažím se v práci nastínit

a zmapovat dosavadní poznatky o zooterapii a přiblížit jí ta lidem, které tato problematika zajímá a přispět také k popularizaci práce se zvířaty.

Diplomovou práci tvoří teoretická a praktická část. V teoretické části se nejdříve věnuji pojmu a historii zooterapie, základní terminologii v zooterapii, vědeckým výzkumům, které byly na tomto poli provedeny, rozvoji zooterapie v České republice. Dále se zaměřuji na různá odvětví zooterapie a oblasti působení zvířat na člověka. Samostatnou kapitolu věnuji canisterapii a také působení zooterapie na seniory. Zde jsem se zaměřila na práci se zvířaty v zařízeních pro péči o seniory.

Říká se, že pes je nejlepší přítel člověka. Dokáže nás rozptýlit i zklidnit, ochraňuje nás nebo naopak povzbuzuje k aktivitě, můžeme se k němu přitulit, když je nám smutno. Všechny tyto psí schopnosti využívá canisterapie. Pes patří k nejoblíbenějším zvířecím společníkům člověka a to se také odráží v jeho častém využití v různých rezidenčních zařízeních sociálních služeb, mezi které patří i zařízení pečující o seniory. Zde probíhá canisterapie nejčastěji formou návštěvních programů. Nasazení ostatních zvířat bývá většinou pasivní formou (např. umístění akvarijních rybek či malých ptáků v kleci do společenské místnosti), k aktivní formě se nejvíce využívá právě psů. V kapitole dále popisuji možnosti využití jedinečnosti psa a to hlavně u zdravotně handicapovaných osob (asistenční a signální pes), kde se jiné zvíře použít nedá.

Praktická část je zaměřena na zmapování problematiky zooterapie v zařízeních pro péči o seniory v České republice s důrazem na metodiku práce se zvířetem. Pro účel výzkumu jsem sestavila dotazník pro vedoucí pracovníky zařízení pro péči o seniory. Právě vedoucí pracovníci ve většině zařízení rozhodují nebo se spolupodílí na rozhodování o aktivitách, jež se budou v dané instituci realizovat. Znalosti o zooterapii a jejím příznivém účinku na člověka jim mohou pomoci tuto metodu prosazovat. Na základě jejich odpovědí jsem se pokusila zmapovat druhy zvířat, která se v zařízeních pro péči o seniory nejvíce využívají, jak zooterapie v daných zařízeních probíhá a zda je klientům v zařízeních pro péči o seniory umožněno přinést si zvíře z původních domovů.

I. TEORETICKÁ ČÁST

1. Zooterapie

Terminologie v oboru léčebného působení pomocí zvířat – tedy zooterapie - není jednotná. Existuje mnoho definic i pojmenování této metody. Můžeme se setkat s názvem zooterapie, animo nebo animalterapie, pet-terapie a dalšími. Pro účely této práce budu používat název zooterapie.

1.1. Pojem zooterapie

Zooterapii lze definovat jako vědní obor, který využívá zvířata k různým formám terapeutického kontaktu s člověkem a je považována za podpůrnou metodu psychoterapie. Zvíře zde působí jako koterapeut – prostředník terapeuta a klienta (Galajdová L., 1999).

„Zooterapií se rozumí terapie s účastí zvířete. Mezi jinými terapiemi má výjimečné postavení hlavně pro svůj terapeutický prostředek, kterým je zde kromě člověka jiný živý tvor. Co se týká výše zmíněného vlastního terapeutického prostředku, může jít o jakákoli společenská zvířata, avšak nejčastějšími podněcovateli terapeutického vztahu jsou psi a koně.“ (Renotírová, Ludvíková, 2004, s. 67)

„Zooterapie používá obecně zvířata k různým formám terapeutického kontaktu s člověkem. Základem léčby je poznatek, že nejspolehlivějším a často jediným přítelem člověka v osamocení a nemoci je zvíře. Vztah člověk – zvíře dokáže vyvolat pozitivní sociální a emocionální terapeutické efekty, které mohou přispět ke zlepšení zdravotního stavu.“ (Valenta a kol., 2003, s. 192)

„Velmi zjednodušeně řečeno pod pojmem zooterapie rozumíme pozitivní až léčebné působení zvířete na člověka. Ať už nám jde o zlepšení paměti, motoriky nebo zmírnění stresu, je zde zvíře vždy v roli prostředníka, tzv. koterapeuta.“ (Freeman, 2007, s. 30)

Nejnámější formou zooterapie je hippoterapie, což je forma pohybové léčby za pomoci koně, která je v České republice na velmi dobré úrovni. Oblíbenou a rychle se rozvíjející formou je také canisterapie, při které se k léčebným účelům využívá pes. Dále rozlišujeme například felinoterapii neboli terapeutické využití koček. Používají se i další zvířata, například ptáci, hlodavci, králíci, kozy, ovce, rybičky, plazi a obojživelníci.

Zooterapie se prolíná do mnoha vědních oborů, hlavně do pedagogiky, psychologie, sociologie, gerontologie, psychiatrie, veterinární i humánní medicíny. Pozitivní účinek zvířat je patrný v ústavních zařízeních (domovy seniorů, léčebny, dětská centra, stacionáře, dětské domovy), kde již pouhá přítomnost zvířete zpříjemní prostředí, a to jak pacientům či klientům, tak i personálu.

1.2. Historie zooterapie

Člověk je od svého zrodu úzce svázán s přírodou, ve které žije. Výrazem tohoto svazku je především jeho těsný vztah ke zvířatům, jež se vyvíjel mnoho tisíciletí. Mezi první domestikovaná zvířata patří pes a koza. Pes začal žít s lidmi přibližně před 10 – 60 tisíci lety a plnil od počátku funkci pomocníka (hlídač, lovec, pastevec) i funkci hygienickou a společenskou. O tom svědčí i archeologické nálezy - společné pohřbívání psů s člověkem (Lacínová, 2007).

Již v pravěkých komunitách sloužili někteří psi jako "elektrické dečky" - v noci svým tělem člověka zahřívali (Kholová, 1987). Zvířat se začalo využívat i k léčebným účelům. Například na využívání zmiňovaného živočišného tepla zvířat bylo založeno léčení revmatických i jiných onemocnění ve starověkém Řecku, Římě i později ve středověku. Léčivá síla zvířat byla často spojována s mytologií a náboženskými rituály.

První záznam o terapeutickém využití zvířat pochází z belgického města Gheel z 9. století (Straková, 1996). Mentálně postiženým zde bylo dovoleno pečovat o domácí zvířata, protože se předpokládalo, že se u nich tak obnoví harmonie duše a těla. V 18.

století v Yorku bylo v ústavu pro choromyslné dovoleno pacientům starat se o zvířata (králíky, slepice), což jim mělo pomoci osvojit si sebeovládání.

Důležitou funkci zvířatům v terapii připisovali v „pečovatelských“ ústavech. V roce 1859 Florence Nightingalová napsala: *"Malé zvířátko je často výborným společníkem pro nemocné, zvláště pro dlouhodobě nemocné. Ptáček v kleci je někdy jediné potěšení pro postiženého, který je léta připoután k životu ve stále stejné místnosti. Jestliže sám může krmit nebo mít zvíře, má být vždy podporován, aby tak činil"* (Straková, 1996, s. 24-25).

V roce 1867 bylo v německém Bethelu používáno různých zvířat k léčbě epileptiků. Toto léčebné centrum funguje dodnes. Během 1. a 2. světové války se v USA využívalo psů pro rehabilitaci válečných veteránů. V Norsku byli v roce 1966 v centru rehabilitace pro zdravotně postižené do léčebného režimu zařazeni i psi a koně.

Teprve v 60. letech minulého století se začal přínos zvířat pro člověka, pozorovaný a ověřovaný po dlouhá staletí, systematicky zkoumat na vědecké úrovni. Průlom nastal v roce 1969 v USA, kdy se tamnímu psychiatrovi Borisi Levinsonovi podařilo obrátit pozornost lékařů a vědců k této možnosti. Levinson vyjádřil hypotézu, podle níž zvířata nepředstavovala způsob vyléčení, ale působila jako sociální katalyzátor, který zahajuje a podněcuje sociální kontakt (Galajdová, 1999).

Metodologie nové vědní disciplíny – Pet-facilitated therapy – zvířaty podporované terapie – vznikla až v roce 1982. Začaly vycházet i publikace týkající se této problematiky.

V roce 1992 vznikla mezinárodní asociace IAHAIO (International Association of Human-Animal Interaction Organizations), která sdružuje jednotlivé národní organizace pracující v oblasti výzkumu i praktické aplikace terapeutických programů se zvířaty, koordinuje jejich aktivity, usnadňuje výměnu nejnovějších poznatků a zkušeností mezi nimi, vypracovává mezinárodní standardy, zlepšuje informovanost laické i odborné veřejnosti o dané problematice a udílí ceny za zvláštní přínos oboru. ČR je jejím členem od roku 1995 prostřednictvím národní asociace AOVZ (Asociace odpovědného vztahu k malým zvířatům).

Léčba za pomoci zvířat tedy není novinkou. Širší terapeutické uplatnění psů a zvířat všeobecně se v celosvětovém měřítku začalo prosazovat teprve v posledních desetiletích a různé země a instituce se k této formě podpůrné či doplňkové léčby staví rozdílně.

1.3. Terminologie v zooterapii

Základní termíny v zooterapii byly zavedeny v průběhu 80. let minulého století, kdy vznikala metodologie této disciplíny.

1.3.1. *Metody zooterapie*

V zooterapii rozlišujeme tyto metody:

a) Animal Assisted Activities (AAA) - *aktivity za pomoci zvířat*, které poskytují příležitost pro motivační, výchovný, odpočinkový nebo terapeutický prospěch zaměřený na zvýšení kvality života klienta. Jde o neformální setkání klientů se speciálně vybranými zvířaty v přítomnosti vyškoleného majitele zvířat a personálu zařízení. Výsledky AAA nejsou objektivně měřitelné a pozorovatelné. Projevují se pouze v radosti, spokojenosti a štěstí klientů. (Lacínová, 1997)

Nejčastějšími klienty jsou klienti zařízení sociálních služeb (domovy pro seniory, pro osoby se zdravotním handicapem apod.), školských zařízení (dětské domovy, speciální školy, zařízení pro výkon ústavní výchovy aj.) a zdravotnických zařízení (LDN, psychiatrické léčebny, některá nemocniční oddělení aj.) (Freemen, 2007).

AAA dělíme:

- ❖ *pasivní* - nejjednodušší formou této metody je umístění akvária či klece s ptáky do sociálního nebo zdravotnického zařízení. To dodává klientům pocit klidu a potěšení a odvádí jejich pozornost od negativních skutečností.

Navíc zpříjemňují pracovní prostředí personálu, který si může též jejich pozorováním a péčí o ně zpestřit oddechový čas. Tato forma je označována jako pasivní proto, že se zde klient o zvíře přímo nestará.

❖ **interaktivní** - u této metody se rozlišuje rezidentní a návštěvní typ (Galajdová, 1999).

rezidenční typ - zvíře je v zařízení přítomno stále a pečují o ně klienti nebo personál. Tento typ vyžaduje pečlivou přípravu a zvážení možností zařízení vzhledem k potřebám zvířete. Využívají se hlavně malá zvířata - kočky, drobní savci, ptáci apod.

Návštěvní typ - pečlivě vybraná, otestovaná a zdravá zvířata (nejčastěji psi, kočky, drobní savci) dochází se svými majiteli do zařízení vždy ve stejný den a hodinu po omezenou dobu (obvykle jednou týdně na jednu hodinu).

b) Animal Assisted Therapy (AAT) – terapie za pomoci zvířat, při níž je zvíře, které splňuje specifické požadavky, nedílnou součástí léčebného procesu. Je poskytována a vedena profesionálem se speciálními odbornými znalostmi. Tato terapie je zaměřena na podporu zlepšení v oblasti tělesných, sociálních, emocionálních a kognitivních funkcí člověka. AAT je prováděna stejně jako AAA v různých prostředích a může být prováděna skupinově či individuálně. Výsledky jsou objektivně pozorovatelné a měřitelné. Proces terapie je dokumentován a vyhodnocován.

c) Animal Assisted Education (AAE) – vzdělávání za pomoci zvířat, jehož základem je přirozený nebo cílený kontakt člověka a zvířete zaměřený na rozšíření nebo zlepšení výchovy, vzdělávání nebo sociálních dovedností klienta. Praktikuje se formou přednášek, besed, ukázek, zájmových kroužků apod. (Freeman, 2007).

d) Animal Assisted Crisis Response (AACR) - krizová intervence za pomoci zvířat, kterou lze definovat jako přirozený kontakt zvířete a člověka, jež se ocitl v krizovém prostředí (tamtéž). Tato metoda je zaměřena především na odbourávání stresu a celkové zlepšení psychického i fyzického stavu klienta. Metody lze využít při řešení krizových situací, evakuacích, přírodních katastrofách, teroru a kriminalitě.

1.3.2. Formy zooterapie

Jak uvádí Freeman (2007, s. 36) v rámci AAA, AAT, AAE využíváme tyto formy zooterapie:

- *návštěvní programy* – jedná se o nejrozšířenější formu zooterapie, při které dochází zooterapeutický tým do zařízení či domácnosti klienta,
- *jednorázové aktivity* - krátkodobé činnosti pro veřejnost či uzavřenou skupinu (ukázky, prezentace, přednášky, setkání) nebo pobytové programy, které mohou být jednorázové či pravidelné (na statcích, farmách). Je možno je kombinovat i s ozdravnými nebo poznávacími programy.
- *rezidenční program* – zvíře je v zařízení trvale umístěno,
- *ambulantní program* - zvíře je k terapii využíváno v ordinaci, kam klient dochází. Tato forma slouží k odbourání stresu, strachu, k motivaci a spolupráci klienta.
- *program péče o zvíře* – při této formě je zvířete využíváno jako motivace k práci, samostatnosti, zodpovědnosti, pravidelným návykům apod. U této formy se využívá svěření zvířete do péče, výchova a výcvik zvířete klientům. Je nutný dohled odborníků.

Tyto formy zooterapie lze provádět s jednotlivci i skupinově. Pro zpestření či zlepšení účinků je možné zooterapii kombinovat a využít například více druhů zvířat při jednom sezení, spojit zooterapii s aromaterapií či arteterapií. Zooterapii lze také využít jako „uvolňovací“ techniku pro další metody či terapie. Díky uvolnění klientů, zlepšení psychického rozpoložení lze po zooterapii zařadit například masáže, různá cvičení, mytí, další formy terapie.

1.4. Vědecký výzkum v oblasti zkoumání interakcí mezi člověkem a zvířetem

Výzkum týkající se vztahů mezi lidmi a zvířaty má poměrně krátkou historii. Přesto vznikla od 70. let minulého století po celém světě řada projektů, byla napsána řada odborných prací a pravidelně se konají konference, na kterých se vědci z různých oborů vzájemně informují o dosažených výsledcích svých zkoumání.

Zájem odborníků se soustřeďuje do dvou oblastí: jednak na problematiku chování zvířat v domácnosti a společné soužití s nimi, jednak na možnosti využití zvířat v různých formách terapie.

Vědci připisují nadějnou budoucnost rozvoji AAT. Zvířata jsou v mnoha zemích stále častěji zapojena do terapeutických aktivit. Podle Burcha se profesionální úroveň programů se zvířaty stále zvyšuje. Na základě přibývajících poznatků z výzkumu se propracovává výcvik instruktorů, terapeutů a výcvik psů. (Odendaal, 2007)

V posledních 15 letech řada výzkumů prokázala pozitivní vliv zvířete na zdraví člověka. Např. Bergler porovnával skupinu lidí, kteří vlastní psa s těmi, kteří ho nevládní. Majitelé psů významně častěji odpovídali kladně na otázky týkající se obecné i dílčí spokojenosti v životě (např. radostný přístup k životu, vnitřní duševní harmonie, sebeakceptování, spokojenost v práci a rodině, dobrý vztah s přáteli). Skutečnost, že zvíře jako společník je pro člověka velmi důležitou bytostí, Bergler odvozuje také z toho, že vyprávěné zážitky se psy jsou i po několika letech stále živé a velmi emočně nabitě (Straková, 2003).

Zvířata mají významný vliv především na děti a seniory. Kladné působení zvířat na děti se projevuje hlavně v těchto oblastech:

- * vyšší odpovědnost, dochvilnost, plnění povinností,
- * zlepšení a stabilizace ve škole,
- * snížení agresivity,
- * zvýšení vyrovnanosti a sebevědomí,
- * zvíře představuje pro dítě přítele a důvěrníka.

Ve vztahu k seniorům a osamělým osobám jsou pozitivně hodnoceny zejména tyto efekty:

- * zamezení či odstranění pocitu prázdnoty a apatie,
- * zvýšení pocitu důležitosti,

- * zlepšení sociálních kontaktů s jinými lidmi,
- * odbourání agresivity a depresí,
- * pohybová rehabilitace,
- * získání bytosti, které mohou důvěřovat, svěřit se jí, pohladit ji (Mahelka, 1997, s. 56 – 58).

Zvířata chovaná v domácnosti jako společníci významně přispívají ke zlepšení kvality života za předpokladu, že k nim majitel naváže pozitivní a odpovědný vztah. Za těchto podmínek může mít působení zvířat na člověka i léčebný účinek. Důležitý je však oboustranný vzájemný vztah. Člověk si od zvířete nemůže pouze brát, ale musí se naučit mu také dávat – to znamená, zajistit mu dobré životní podmínky, řádně o něj pečovat, zabezpečit mu psychickou i fyzickou pohodu, dávat mu co nejvíce lásky. Pouze tento vyrovnaný vztah vytváří základ k pozitivnímu působení zvířat na člověka.

1.4.1. Kritické zhodnocení výsledků provedených výzkumů

Burch upozorňuje na četné obtíže při vědeckém bádání v této oblasti. Problém vidí především v průzkumech v rodinách, kde do hry vstupuje řada nežádoucích proměnných. Výsledky z výzkumů v rezidenčních zařízeních (např. dětských domovech) lze zase těžko zobecňovat na celou populaci (tedy i na děti v rodinách). Ke zmíněným obtížím přistupují ještě obecně známé nevýhody longitudiálních studií (hlavně časová a finanční náročnost) (Odendaal, 2007).

Je velmi obtížné měřit všechny faktory vztahu mezi člověkem a zvířetem. Právě pokroky na emocionální rovině jako např. zvýšené sebehodnocení, větší radost se života apod. jsou těžce měřitelné. Doposud je také málo studií k tomuto tématu a mnohé z nich nevyhovují – přísně vzato – vědeckým nárokům. Testovány byly většinou jen malé skupiny lidí, tudíž nemohou být výsledky reprezentativní, často také nebyly stanoveny kontrolní skupiny. Chybí tedy porovnání mezi lidmi, jež byli vystaveni působení zvířete a těmi, jež nebyli (tamtéž).

Na tomto poli také chybí dlouhodobé studie. Těžké je odlišit, zda výsledky, kterých bylo dosaženo, má na svědomí skutečně působení zvířete, protože to je většinou nasazováno jen jako podpůrný či pomocný prostředek. Jak tomu ve skutečnosti je, k tomu jsou zapotřebí dlouhodobé studie.

Odborníci si také uvědomují, že výzkum se nemůže skládat pouze ze zjišťování přínosů pro člověka. Jak uvádí Mc Culloch, stejně důležitá, jako zprávy o kladných výsledcích, je dokumentace všech neúspěchů. Odborníci musí k tématu přistupovat více kriticky, vnímat hlasy nejen nadšených zastánců, ale i odpůrců zvířat. Jen tak bude výzkum úplný (Greiffenhagen, 1993).

1.5. Organizace zabývající se zooterapií

International Association of Human-Animal Interaction Organizations (IAHAIO) sdružuje společnosti zabývající se výzkumem vztahů mezi člověkem a zvířaty. IAHAIO koordinuje aktivity jednotlivých národních organizací, vypracovává mezinárodní standardy, zlepšuje informovanost laické i odborné veřejnosti o dané problematice a udílí ceny jednotlivcům i institucím za zvláštní přínos oboru (Vojtěchovský, 1999). IAHAIO pořádá jednou za tři roky mezinárodní konference o interakcích mezi lidmi a zvířaty.

Delta Society je nadace, která si klade za cíl šířit povědomí o pozitivních efektech zvířat na lidské zdraví, odstraňovat bariéry, které brání zapojení zvířat do každodenního života. Organizace byla založena v roce 1970 v USA. Z důvodu zabezpečení kvalitních služeb v roce 1990 ustanovila komisi, která vytvořila standardy pro programy se zvířaty. Jejich součástí je i etický kodex, který musí profesionál či dobrovolník přijmout, jinak se nemůže na programu podílet (Tichá, 2007).

European Society for Animal Assisted Therapy (ESAAT) v překladu znamená Evropská asociace AAT a vznikla v roce 2004 v Rakousku. Zastřešuje jednotlivé evropské národní organizace zabývající se zooterapií. Jejím cílem je vytvoření a

garantování společných standardů v zooterapii, především v oblasti přípravy, atestací a udělování certifikátů terapeutickým týmům.

Asociace zastánců odpovědného vztahu k malým zvířatům (AOVZ) byla založena v roce 1995 v Praze za účelem šíření a prohlubování myšlenky pozitivních vlivů soužití lidí se zvířaty. Tato asociace sdružuje odborníky z různých vědních disciplín jako např. psychologie, pedagogiky, gerontopsychiatrie, etologie, zvěrolékařství a dalších. Je členem organizace IAHAIO.

Cílem AOVZ je odpovědný přístup k chovu malých zvířat v rodinách a zařízeních, vzdělání veřejnosti, informace o odborných a vědeckých pracích a pomoc chovatelům k zdokonalení péče o zvířata. Mezi její zakládající členy patří mj. dětský psycholog prof. PhDr. Zdeněk Matějček, Csc. či gerontopsychiatr doc. MUDr. PhDr. Miloš Vojtěchovský.

Česká hiporehabilitační společnost (ČHS) vznikla v roce 1991 a zaštituje v ČR oblast hiporehabilitace. Jejím nejdůležitějším cílem je zajištění odbornosti pracovišť, kde se hiporehabilitace provádí.

Canisterapeutická asociace (CTA) je zastřešující organizací pro společnosti zabývající se canisterapií nebo jinými oblastmi zooterapie (vyjma hiporehabilitace) v ČR. Jejím cílem a posláním je především zastřešovat, metodicky vést a sjednocovat organizace zabývající se canisterapií a prosazovat její cíle. Chce také canisterapii metodicky zpracovat a usilovat o její uznání jako podpůrné léčebné metody, zvyšovat odbornost canisterapie a vzdělávat pracovníky v canisterapii. Byla založena v roce 2003.

1.6. Zooterapie v ČR

V České republice se zooterapie začala rozvíjet až po roce 1989, kdy se k nám začala dostávat literatura a informace o této metodě. Narážela zde na velký despekt ze strany úřadů a institucí k tomuto směru, který se ale v posledních letech mění k lepšímu.

Iniciátorem tohoto dění u nás a průkopníkem oboru se stala Dr. Lacínová, která založila sdružení Filia v Brně. Vytvořila první českou metodiku léčebných kontaktů dětí s postižením se saňovými psy.

Nejrozvinutějším oborem s nejpropracovanějšími metodami práce je bezesporu hiporehabilitace. Česká hiporehabilitační společnost prosadila metodu využívání koně ve fyzioterapii, která je částečně hrazena z prostředků veřejného zdravotního pojištění jako individuální léčebný tělocvik. Podmínkou částečné úhrady hippoterapie je smluvní vztah zařízení s pojišťovnou (Nerandžič, 2006).

Roku 1995 byla založena Asociace zastánců odpovědného vztahu k malým zvířatům (AOVZ) za účelem šíření a prohlubování myšlenky pozitivního vlivu soužití lidí se zvířaty.

Významnou roli v prosazování canisterapie v České republice měla Canisterapeutická společnost, jejímiž zakladatelkami byly Zdenka a Lenka Galajdovy. Ta vznikla v roce 1997 a snažila se prosazovat „programy psích návštěv“ v nejrůznějších sociálních zařízeních (domovy seniorů, dětské domovy, stacionáře pro tělesně a mentálně handicapované děti). Pořádala letní rekreační tábory pro zdravotně handicapované. Toto sdružení však v roce 2000 zaniklo.

Na podnět účastníků Mezinárodního semináře o zooterapiích byla v roce 2003 založena Canisterapeutická asociace, která zastřešuje organizace pro zooterapie. CTA dosud zpracovala a odsouhlasila tři dokumenty: „Metodika aktivit se psem jako součást ucelené rehabilitace“, „Etický kodex canisterapeutického týmu CTA“ a „Základní minimum pro uchazeče o post canisasistenta/canisterapeuta“ (Tichá, 2007).

Od roku 1999 pořádá Zdravotně sociální fakulta Jihočeské univerzity pracovní seminář s názvem „Pravda o zooterapii“, který se pravidelně opakuje každý rok. Výstupem z těchto seminářů jsou sborníky příspěvků, které mají jak teoretický, tak i praktický charakter.

Vzhledem k tomu, že zooterapie nemá v ČR dlouhodobou tradici, provází rozvoj tohoto oboru řada problémů. Dle Vízdalové (2003) to jsou zejména – minimum vědeckých poznatků a výzkumů, které tvoří základ každého oboru, nedostupnost

odborné literatury, nejasná terminologie, chybějící metodologie, opakované prezentování malého množství faktů.

V ČR není podpůrné a léčebné využívání zvířat při zooterapii dosud samostatně legislativně řešeno. Vzniká tím řada problémů, např. vstup a pobyt zvířete v prostorách zařízení je upraven na úrovni provozních řádů konkrétních zařízení. Je zde tedy prostor k vytvoření podmínek pro praktikování zoterapie, ale také pro zákaz vstupu zvířat do zařízení. Zodpovědnost a také ochota podstoupit určité riziko povolením vstupu zvířat je dána na bedra ředitelů zařízení.

2. Využití zoterapie

2.1. Odvětví zoterapie

Zooterapii lze provádět s mnoha zvířecími druhy, které se však liší v jednotlivých zemích či teritoriích. Níže uvádím odvětví zooterapie, jež jsou typická a nejvíce využívaná v České republice. Definice těchto pojmů je však velice náročná, protože zahrnují využití daného zvířete při různých formách, metodách aj. Také nepřesně obsahují slovo „terapie“, které ukazuje na využití daného zvířete pro AAT, ale používá se například i pro AAA či AAE.

2.1.1. Canisterapie

Canisterapie je označení způsobu terapie, při které se využívá působení psa na zdraví člověka. Uplatňuje se zejména jako pomocná (podpůrná) psychoterapeutická metoda při řešení různých situací, kdy jiné metody selhávají či je nelze použít. V ČR je canisterapie praktikována převážně formou dobrovolnictví.

Ve třetí kapitole nazvané „Canisterapie jako součást zooterapie“ se tomuto odvětví zooterapie věnuji podrobněji.

2.1.2. Felinoterapie

Felinoterapie označuje využití koček k léčebným účelům. V České republice je prováděna především metodou AAA a to návštěvní formou, které se organizovaně a cíleně věnuje pouze Nezávislý chovatelský klub pod vedením paní Daniely Hypšové (Hypšová, 2007).

Ta formulovala kritéria, která by měla splňovat každá terapeutická kočka. Jedná se především o kritéria povahová - je preferováno vstřícné, komunikativní chování kočky bez známek agresivity či přílišného strachu z neznámého prostředí a neznámých osob. Důležitá jsou také kritéria hygienická a veterinární – kočky musí být chovány pouze v domácnosti chovatele, tedy nemohou mít volný, nekontrolovaný pohyb venku. Musí být pravidelně odčervovány a očkovány (tamtéž).

Metoda AAA slouží jako aktivizační metoda pro seniory, děti se specifickými potřebami i děti zdravé. Pozitivní působení kočky bylo zaznamenáno u psychicky nemocných v oblasti nálad, psycho-sociálních vztahů a uvolňování napětí, ale i u dalších diagnóz a stavů.

V zařízeních pro péči o seniory může mít nasazení koček velkou budoucnost. Dle Nerandžiče (2006) je výhodou koček jejich nezávislost a zároveň schopnost vytvořit si k člověku intenzivní citovou vazbu a komunikovat s ním. Kočka se dokáže integrovat do prostředí domovů pro seniory a dalších zařízení bez výraznější pomoci terapeuta.

Další formou je hraní loutkových pohádek pro děti, v nichž účinkují také živá zvířata. Pohádky jsou nejčastěji hrány pro děti ve stacionářích či mateřských školách. Při loutkových pohádkách je kromě emocionální složky rozvíjena také složka rozumová, estetická, hudební a řečová (Hypšová, 2007).

Kočka je zvíře, které nevyžaduje soustavnou pozornost jako pes, také péče o ni je méně náročná, čehož lze využít v chovu koček přímo v zařízeních. Základem úspěchu je správný výběr kočky k léčebným účelům. Kromě domácích koček se využívají i plemena jako Ragdoll, perské kočky, javanské a siamské kočky a další.

V domovech seniorů kočka pomáhá zmírnit adaptační stres nově příchozích klientů. Předání kočky a její hlazení má nesmírně uklidňující vliv, klesá krevní tlak a srdeční tep, dochází ke zmírnění napětí při stresu, povzbuzuje se jemná motorika rukou, dotýkáním se srsti, tlapek a hlavy kočky se stimuluje citlivost kůže (Nerandžič, 2006).

2.1.3. Hiporehabilitace

Hiporehabilitaci lze definovat jako komplexní rehabilitační metodu při využití koně. Hiporehabilitace je z hlediska zooterapií nejvíce rozšířenou a nejlépe metodicky propracovanou metodou. První cílený popis léčebného využití koně v novověku je znám od 17. století, kdy německý lékař Thomas Sydehman předepisoval jízdu na koni z léčebných důvodů (Nerandžič, 2006)

Začátkem 20. století se léčebná jízda na koni dostává do okruhu zájmu zdravotníků. V 60. letech minulého století vzniká řada organizací zabývajících se hippoterapií po celé Evropě a USA. Konají se první vědecké kongresy k léčebnému využití koní.

Postupně se vytvořily dvě rozdílné koncepce. První vznikla v Anglii, Francii, Kanadě a USA, kde se prosazuje hlavně jezdecký sport pro handicapované. Druhá se rozvíjí ve střední Evropě, Švýcarsku, Německu, Rakousku a v Česku a staví do popředí léčebný přínos hippoterapie.

V České republice má léčebné využití koní dlouhou tradici. Začátky se datují kolem roku 1947. V současné době je garantem hippoterapie Česká hiporehabilitační společnost (ČHS), která byla založena v roce 1991 a sdružuje lékaře, fyzioterapeuty, cvičitele jezdeckví, parasportovce, pacienty i rodiče dětí s handicapem (Vízdalová, 2007).

Hiporehabilitaci lze rozdělit do tří směrů:

a) Hippoterapie – je využívána zejména jako fyzioterapeutická metoda, kterou indikuje odborný lékař (neurolog, ortoped) a provádí ji fyzioterapeut s kurzem hippoterapie. Do terapie jsou nejčastěji zařazováni lidé s DMO, roztroušenou sklerózou mozkomíšní, vadným držením těla (Neradžič, 2006).

Při této metodě jsou důležité hlavně tělesné faktory mechanismu účinku jízdy na koni. Využívá se specifický pohyb koně – to je trojí pohyb hřbetu koně (zepředu dozadu, z boku na bok, nahoru dolů). Pohyb koně si vynucuje pohybovou kompenzaci ze strany jezdce. Hippoterapie využívá i tělesné teploty koně, což je významný faktor pro ztuhlé svalstvo u tělesně postižených, dochází též k uvolnění duševnímu.

b) Léčebně – pedagogické ježdění (LPPJ) nebo také psychoterapeutické ježdění – jedná se o způsob jízdy na koni nebo pouhý kontakt s koněm, který má pozitivní vliv na psychiku člověka. Terapii indikuje psycholog, psychiatr, speciální pedagog. Cílem je korekce problematického chování, mírnění důsledků postižení, pozitivní ovlivnění sebevědomí a rozvoj komunikačních dovedností (Vízdalová, 2007).

c) Rekreační a sportovní ježdění handicapovaných - se využívá k zlepšení psychického a fyzického stavu handicapovaných. Klienti se učí jezdit na koni

s ohledem na svůj handicap. Mohou se také účastnit různých závodů a soutěží – paravoltiž, paradrezura.

2.1.4. Ornitoterapie

Ornitoterapie je definována jako využití ptactva, především papoušků, k léčebným účelům. Lze ji provádět dvěma způsoby – přímý chov v zařízení nebo návštěvní programy. Při přímém chovu se často jedná o pasivní formu AAA, kdy je klec s papoušky umístěna např. ve společenské místnosti a klienti zařízení se na péči o ně příliš nepodílejí. Papoušci zde slouží hlavně pro potěchu klientů či pacientů a jsou určitým rozptýlením.

Při návštěvních programech dochází majitel s dobře vycištěným papouškem do různých léčebných zařízení či domovů seniorů. Při návštěvách kladně působí na pacienta či obyvatele například podáním papouška do rukou. Pokud umí papoušek mluvit, předvádí jeho umění a u problémově hovořících osob může evokovat opakování slov.

Dle Doležalové je nejvíce pozitivních výsledků v oblasti ornitoterapie dosaženo u starších osob. Papoušci u nich zlepšují duševní rovnováhu a zmírňují negativní emotivní pochody. Zejména u osamělých osob pak mohou nahradit partnera a vzbudit v nich pocit užitečnosti a smyslu života (Doležalová, 2007).

2.1.5. Farmingterapie

Zvláštní formou zooterapie je farmingterapie, tedy terapie prostřednictvím práce na farmě. Patří sem jak práce v přímém kontaktu se zvířaty (např. kozy, ovce, prasata, kachny husy aj.), tak i práce v celém procesu chovu a ošetřování zvířat, včetně přípravy krmiva a vytváření dobré pohody zvířat (Loučka, 2007).

Tento druh terapie se ukázal velmi účinný. Přispívá k integraci klientů do společnosti, k jejich postupnému zařazování mezi zdravé lidi. Klienti buď na farmě žijí (farma jako součást zařízení sociální péče, například ÚSP Žampach) nebo na farmu dojíždějí, například farma v Helvíkovicích.

Farmingterapie je vhodná zejména pro skupiny klientů, kterým může aktivita pomáhat rozvíjet jejich fyzické či psychické schopnosti. Využívá se například u zdravotně handicapovaných a osob s psychosociálními problémy.

2.1.6. Další zvířecí druhy

V zooterapii se uplatňují i další zvířata. Pro příklad uvádím **králíky**, kteří jsou vynikajícími terapeutickými pomocníky, jsou klidní ale zároveň zvědaví, pohybliví, můžou se dobře chovat na klíně, ruce či posteli, rádi se nechávají hladit. Králík je vhodný jak pro děti, tak pro seniory, má zklidňující efekt, podporuje jemnou motoriku prstů, uplatňuje se i v gerontopsychiatrii u lidí s demencí (Mahelka, 2007). Stejným způsobem jsou využívána **morčata** (oba druhy mají podobné vlastnosti), často se tak děje souběžně.

Mezi další zvířata využívaná v zooterapii patří činčily, fretky, myši, krysy, akvariijní rybky, plazi, želvy a další.

Drobná zvířata jsou velice vhodná pro přímý chov přímo v zařízení. Výhodou těchto zvířat je skutečnost, že je lze snadno a bez velkých finančních nároků opatřit a že nejsou náročná ani na prostor, výživu a způsob chovu. Zvláště zde však platí zásada, že zvířata, která zkvalitňují a obohacují život, si zasluhují trvalou odpovědnou péči, důstojný život a pohodu v souladu se svými životními potřebami (tamtéž).

2.2. Současné problémy v oblasti zooterapie

Mezi hlavní problémy této disciplíny v České republice patří její velmi široké pojetí a užívání termínu zooterapie. Tak se pojmenovávají i interakce mezi klienty a zvířaty, které nesplňují základní pravidla terapie. Bylo by tedy vhodné užívání

oddělených termínů, a to pro aktivity za pomoci zvířat a vlastní terapii pomocí zvířat, tak jak je tomu v zahraničí, kde se užívají termíny AAA a AAT.

Problematické je také kvalitativní nejednotnost v případě zooterapeutických týmů, a to především canisterapeutických týmů, a v podmínkách udělování certifikátů opravňujících k provádění zooterapie. V České republice jsou tyto certifikáty udělovány pouze v canisterapii a v malém množství také ve felinoterapii, u jiných zvířecích druhů k testování zvířat nedochází. Existují zde pak rizika plynoucí z nekvalifikovaného poskytování zooterapie. Nejsou zatím ani stanoveny jednotně pravidla praktikování zooterapie, např. pojištění zvířete a další aspekty.

Není ani vyřešena legislativní stránka vstupu zvířat do školského, zdravotnického zařízení či zařízení sociální péče. Je jen na vedení zařízení, jejich vstřícnosti i ochotě vpustit na své území zvíře, přesto, že je řádně očkováno, zbaveno vnitřních i zevních cizopasníků a v případě psa má osvědčení o absolvování zkoušek. Nevyřešenou zůstává i otázka financování zooterapie, která je často praktikována formou dobrovolnictví.

2.3. Možné oblasti působení zvířat na člověka

Lidé, kteří vlastní domácí zvířata, si na nich cení takových vlastností, jako jsou např. jejich oddanost a přátelství. Lze uvést i další výhody, které zvířata přinášejí svým majitelům. Za prvé jsou to fyzické výhody způsobené povinností starat se o zvíře. Patří k nim pravidelné venčení psa, vyjížděky na koni, péče o zvíře a jeho krmení apod. Dle studií provedených na univerzitě ve Swansea ve Velké Británii hra s domácími zvířaty může napomoci snížení krevního tlaku a může také napomoci k relaxaci a uvolnění (Svobodová, Tichá, 2005).

Domácí zvířata jsou dobrými tématy hovorů a poskytují většinou bezpečnou, neutrální oblast pro diskuse, do nichž se může zapojit kdokoliv. Majitelé zvířat se s nimi často chlubí, což je zcela omluvitelné, správná starost může být časově velmi náročná a spravedlivou odměnou za ni je zvíře, které může být obdivováno. Další

psychologickou výhodou je, že domácí zvířata obzvlášť psi a kočky, umožňují svým vlastníkům otevřeně vyjádřit své pocity, což někdy vůči druhým lidem tak dobře nemohou.

2.3.1. Zvíře v rodině s dětmi

Důležitost zvířete pro podporu emocionálního i rozumového vývoje dítěte je nesporná a ve vývojové psychologii je to fakt známý. Záleží ovšem na tom, v jakém věku se dítě se zvířetem setká.

- Pro dítě do tří let je zvíře něco pohyblivého a zajímavého na dívání. Jeho hlavním přínosem je podměťové obohacení životního prostředí dítěte.
- Pro dítě do sedmi let je zvíře živou hračkou, zároveň se však učí přirozené a nenásilné odpovědné péči o někoho druhého.
- Děti v období středního školního věku (od osmi let) touží po zvířeti nejvíce. Jedná se o věk, kdy se rozvíjí tzv. rodičovské postoje, zvyšuje se tedy zájem o malé děti i schopnosti se o ně postarat. Potřebu starat se o někoho mohou děti dobře využít v péči o zvířata, především, získají-li do opatrování štěně.
- Pro děti v období staršího školního věku je zvíře i určitým „intelektuálním potěšením“, některé děti si o něm z vlastní iniciativy osvojují řadu informací, mohou se již uplatnit nejen jako dobří znalci, ale i cvičitelé (Matějček, 1996).

Doporučuje se, aby samostatnou péči o zvíře vykonávaly až děti od čtrnácti let výš. Do té doby by měl za zvíře převzít odpovědnost dospělý. Je to lepší vzhledem ke zralosti nervového systému a psychické vyspělosti. Je tu vždy nejistota, že v zaujetí pro tisíce věcí (jak to u dětí bývá) na svého živého kamaráda doma zapomenout nebo že mu nechtěně ublíží. V prvé řadě jde o to, aby nejen dětem bylo se zvířaty dobře, ale i zvířatům s dětmi.

Domácí zvířata mohou v dětech vzbudit také respekt k přírodě. Zvířata slouží jako velmi užitečné poznávání zkušenosti života a smrti, přírodních věd a reprodukce. Děti mají také možnost učit se odpovědnosti, kterou s sebou přináší vlastnictví zvířete, jeho krmení, péče o něj, starosti v nemoci.

Handicapovaným dětem pomáhají zvířata prožívat pocity emocionálního uspokojení a naplnění. Navíc styk se zvířaty obohacuje rejstřík dětských zájmů a jejich schopností. Základní terapeutické možnosti zvířat se ukázaly ve spojení s neurotickými symptomy, při konfliktech mezi rodiči a dětmi, komunikačních konfliktech, nedostatku komunikačních dovedností a při symptomech autismu, včetně odmítání kontaktu s lidmi (Vágnerová, 2001).

Mezi nejoblíbenější domácí zvířata patří bezpochyby pes. Pes jako sociální zvíře je dětmi rozeznáván velmi brzy a je velmi oblíbeným a častým námětem kreslených postaviček ve filmu i tématech knih a ilustrací

Dr. N. Rehm z Veterinární fakulty Univerzity Ludwig Maxmilians v Míšni provedl výzkum na 316 rodinách z 555 dětmi ve věku od 3 do 14 let a došel k následujícím závěrům (Rehm, 1996).

Téměř polovina rodičů považuje psa za součást rodiny, i když s jistým omezením. Pro jednu třetinu je pes dítětem na čtyřech nohách. Pes není zvířetem v rodině, ale členem rodiny. Téměř v každé rodině je pes společníkem pro dítě, ale také jeho přítelem, důvěrníkem, někým, kdo umí naslouchat. Hrají zde roli emocionální faktory – pes má pro dítě psychosociální význam. Tento názor je podpořen výrokem dětí, z nichž dvě třetiny tvrdí, že často rozmlouvají se svým psem a sdělují mu tajnosti.

Asi 90% rodičů se také domnívá, že pes napomáhá vývoji sociálního chování dítěte. Dítě se učí, že existuje jiný živý tvor a rozvíjí svoje sociální dovednosti, aby bylo tolerantní, trpělivé, a poskytovalo pomoc. Pes u dětí také podporuje pocit zodpovědnosti. Menšina rodičů se domnívá, že pes může rozvíjet fantazii, sebevědomí a pořádkumilovnost (Rehm, 1996).

2.3.2. Zvíře a mentálně handicapované osoby

Prof. E. Olbrich se pokusil vysvětlit na základě některých teorií osobnosti mechanismus, na jehož základě probíhá interakce mezi zvířaty a mentálně handicapovanými.

Vychází z předpokladu, že interakce člověka a zvířete je založena na jakýchsi základních, či hlubších vrstvách osobnosti, které mohou být pro samotný život důležitější, než rozumová kontrola. Základní vrstvy osobnosti se spolu s rozumovými procesy podílejí na sociálním chování a vytváření vztahů. Prof. Olbrich se domnívá, že lidé s poškozením kognitivních funkcí komunikují se zvířaty na úrovni hlubších, nepoškozených hladin osobnosti, tedy skrze dotyk a pohyb, prostřednictvím řeči očí a gest. Autor to nazývá „analogickou komunikací“, která je jednoduchá, ale pro postižené velmi důležitá (Robinson, 1995).

Při stanovení cílů zooterapie se vychází z konkrétních schopností klienta a hloubky jeho postižení. Využívají se formy AAA, AAT a AAE a to skupinově i jednotlivě. Při praktikování zooterapie formou AAA je smyslem terapie poskytnout klientům možnost příjemně a smysluplně stráveného času, prožitek radosti a pozitivních emocí apod. Cíle u AAT s AAE jsou stanoveny specificky a individuálně.

Soudí se, že zvíře má pro mentálně handicapované děti význam především proto, že napomáhá lepšímu uspokojení základních potřeb těchto dětí. Podle M. Vágnerové (2001) zvíře:

1. Napomáhá stimulaci dítěte, hlavně v ochuzeném prostředí v ústavech nebo v domácí izolaci, dané omezenou hybností.
2. Umožňuje naplnit potřebu účelného učení. Zvíře je prostředníkem, jež napomáhá v rozvoji socializace. Zvíře napomáhá v rozvoji komunikačních dovedností, hlavně zlepšení neverbální komunikace, rozvoji empatie i ovládnutí impulsivního chování.
3. Plní potřebu citové jistoty a bezpečí. Zvíře je spolehlivým zdrojem citových podnětů. Dítě od něj dostává vždy pozitivní zpětnou vazbu.
4. Může přispět k přiměřené seberealizaci, hlavně u dospívajících, pokud z jeho pomoci dítě dosáhne určité nezávislosti a samostatnosti (především v překonání případného tělesného handicapu).
5. Zvyšuje příležitost k sociálním kontaktům. Dětem s těžším mentálním postižením a autistickým dětem může zvíře sloužit jako vhodná kompenzace i dobrá stimulace jejich dalšího vývoje.

2.3.3. Zvíře a lidé s psychiatrickou diagnózou

Již v 18. století existovaly kliniky, kde se používali králíci a drůbež jako nástroje terapie – pomáhali psychiatrickým pacientům zvýšit sebekontrolu a přijmout odpovědnost. Až v současné době vidíme systematické a kontrolované využívání zvířat jako „koterapeutů“. Pokrok v tomto odvětví psychoterapie byl zaznamenán především v souvislosti s výzkumy Levinsona a manželů Corsonových (Galajdová, 1999).

Ti uvádějí specifické znaky, jež činí především psy tak oblíbenými v terapii. Je to jejich schopnost poskytovat kladné emoce a dotykový kontakt spolu s dětsky naivní důvěrou, kterou psi vůči lidem chovají – to vyvolává obdobnou reakci u lidí, kteří zase dávají důvěru psovi – a cítí se za psa odpovědny (Straková, 1996). Velmi důležitá je nonverbální úroveň komunikace – oční kontakt, mimika, postoje, gesta.

Corsonovi zdůrazňují, že terapie pomocí zvířat má být podporou a ne nahrazením jiných forem psychoterapie. Může být cenným nástrojem v psychoterapeutickém procesu a je významným zdrojem v procesu resocializace. Úspěch této terapie je podpořen faktem, že pacienti často akceptují „zvířecí lásku“ mnohem snadněji než náklonnost lidí (tamtéž).

Corsonovi aplikovali terapii pomocí zvířat zvláště v těch případech, kdy selhaly všechny jiné formy terapie, tj. u pacientů extrémně introvertních, odmítajících kontakty s jinými lidmi a v mnoha případech taky u neslyšících pacientů (Neradžič, 2006).

Výběr terapeutického zvířete závisí na povaze duševní poruchy a dalších okolnostech pacientova onemocnění. Využívá se canisterapie, hiporehabilitace a také pracovní terapie v prostředí socioterapeutických farem (farmingtherapie).

Zde je klientům umožněno získat nebo obnovit návyky životně důležité pro zvládnutí následků emocí. Denní přirozený kontakt se zvířaty a péče o ně dává možnost vzníkání a obnovování emočního fungování, probouzí u klientů emoce a city, které nemocí nebo traumaticky poznamenaným životem byly vytlačeny. Neméně podstatné je nácvik vytrvalostních a sebeovládacích postojů, sebevědomí a pocit úspěšnosti, navázání důvěryhodného vztahu s terapeutem, který nejenom usměřňuje -

vede práci klientů, ale sám pracuje s klienty jako jejich pracovní kolega a zároveň plní funkci kamaráda (Loučka, 2007).

Tato forma terapie probíhá např. na socioterapeutické farmě při psychiatrické léčebně Bohnice, terapeuticko-léčebné farmě Zálezí u Javorníku, socioterapeutické farmě v Maxově či socioterapeutické farmě při psychiatrické léčebně Jihlava.

2.3.4. Zvíře ve věznicích

V USA existuje program *Psi za mřížemi*, jehož zakladatelkou je dominikánská řádová sestra Pauline Quinn. Ta s tímto programem začala v roce 1981 v ženské věznici Gig Harbor ve Washingtonu (Větvička, 2003).

Vězenkyně zde mohou za dobré chování získat právo nejen starat se o psa, ale také ho cvičit. Pod vedením zkušených kynologů vychovávají psy, kteří v případě, že zvládnou náročný výcvik, se stávají „psy – průvodci znevýhodněných“. Vězenkyně tak stráví smysluplně výkon trestu a dokonce získají určitou kvalifikaci a mohou se po propuštění uplatnit jako veterinární pomocný personál nebo zaměstnanci útulků, cvičitelé psů apod.

Tento program dnes funguje v mnoha věznicích, např. ve státech New York, New Jersey, Connecticut, Texas, Washington, Oklahoma, Missouri, Kansas, Ohio.

Podmínky pro zařazení vězně do programu jsou:

- musí být souzen za nenásilný trestný čin, takže vězeň má právo na vycházky mimo vězení,
- musí se zavázat k minimální roční péči o psa.

V jednotlivých programech bylo vycvičeno a novým majitelům předáno na 800 odborně připravených psů.

Podobně David Lee, sociální pracovník a psychiatr, zahájil v roce 1975 ve státní nemocnici pro psychicky znevýhodněné pachatele v Limě (Ohio) terapeutický

program se zvířaty. Tento systém byl založen na principu odměn, kdy si odsouzený vysloužil privilegium vlastnit zvíře. Musel být také ochoten poskytnout finanční prostředky, pomoc při získání potravy, či se starat o čistotu kotců. Byl pozorován katalyzující účinek a „šířící se okruh vřelosti“, když odsouzení začínali nejen mezi sebou, ale i s ošetřovateli, dobře spolupracovat (Galajdová, 1999).

Pozdější srovnání zařízení bez a s terapeutickým psím programem prokázalo znatelný pokles násilných projevů chování vůči ostatním vězňům a personálu, pokles sebevražednosti a spotřeby medikamentů. Pozitivní vliv psů ve věznicích se projevil i na věznicích, kteří přímo psa necvičili – při procházkách se psem po věznici se přijde se psem pomazlit i ten „největší kruťas“, navíc vězni získávají pocit vlastní užitečnosti (Větvička, 2003).

Zooterapie se praktikuje i ve věznici Saxerrier ve Švýcarsku. Již 70 let vede věznice zemědělský provoz s kravami, prasaty, koni a osly. K věznici je také přičleněno zahradnictví a různé řemeslnické provozy (Hypšová, 2007)

V tomto nápravném zařízení již několik let úspěšně běží resocializační program, jehož součástí je terapie za podpory koček. Cílem tohoto programu je ukázat odsouzeným, co to znamená převzít zodpovědnost za společníka a jaké povinnosti, ale také radosti s tím mohou být spojeny. Potrestaní si po propuštění berou své kočky s sebou.

Odsouzení, kteří se zúčastnili a účastní tohoto programu, uvádí jako důvod zájmu o „kočičí“ program vzpomínky na dětství se zvířetem nebo naopak dětský sen mít zvíře, který se z nějakého důvodu neuskutečnil. Převládá potřeba mít během pobytu ve věznici nějakého kamaráda, který dává pocit, že odsouzený není sám.

Kočky fungují jako prostředek odbourávání napětí, odsouzení se kočkám mohou svěřovat a kočky je nesoudí ani nehodnotí a dávají svou něhu a hřejivé teplo každému, kdo se k nim hezky chová a stará se o ně. Na rozdíl od odsouzených, mohou kočky kdykoliv svobodně ven. Navíc kočky fungují jako most mezi terapeutem a odsouzeným a často otevírají cestu k důvěrným, hluboce lidským rozhovorům (tamtéž).

3. Canisterapie jako součást zooterapie

„Není snad zvíře, které bychom znali lépe než psa, které bychom více milovali a kterému bychom více důvěřovali... Léčebné účinky života se psem nejsou objevem moderní psychologie, lidé je znají již tisíce let.“

Dr. Nicholas J. Saunders

„Canisterapie je označení způsobu terapie, při které se využívá blahodárného působení psa na zdraví člověka, přičemž pojem zdraví je zde myšlen podle WHO (Světové zdravotnické organizace) jako stav psychické, fyzické a sociální pohody člověka. Canisterapie klade důraz především na řešení problémů psychologických, citových a sociálně integračních. Uplatňuje se zejména jako pomocná (podpůrná) psychoterapeutická metoda při řešení situací, kdy jiné metody selhávají nebo je nelze použít. Je jednou z forem tzv. zooterapie, která používá obecně zvířat k různým formám terapeutického kontaktu s člověkem“ (Galajdová, 1999, s. 24-25).

3.1. Pojem canisterapie

Pojem canisterapie vznikl v České republice, a to v roce 1993, kdy ho poprvé použila J. Lacinová, která se zasloužila o rozvoj canisterapie a zooterapie u nás. Tento pojem se uchytil nejen v ČR, ale i v zahraničí (např. v Německu, Rakousku). Termín canisterapie se skládá ze dvou slov: canis (latinsky pes) a terapie (slovo řeckého původu, znamená léčba) (Lacinová, 2007).

Existuje mnoho definic canisterapie, dá se říci, že každý, kdo se odborně zabývá canisterapií, si vytvořil svoji vlastní definici. Tím vzniká problém nejednotnosti v terminologii tohoto oboru. Problematické se také může zdát užití termínu „terapie“, protože během aktivit se psem se vždy nejedná o léčbu, ale spíše o určitou formu fyzické a psychické rehabilitace člověka.

Vybrané definice canisterapie:

„Canisterapie je jednou z metod rehabilitace, která slouží k podpoře psychosociálního zdraví lidí všech věkových kategorií, při níž se využívá vztahu mezi člověkem a psem“ (Kalinová, 2003, s. 36).

„Canisterapie (canistherapy) využívá psů k léčebným účelům, zatím nepřesně vymezena, lze ji dělit na a) živelnou – lidem úzkostným, osamělým je pes

doporučován jako společník a oddaný přítel, tento vztah ovšem může být i kontraproduktivní, protože může provokovat a posilovat tendence člověka k přílišnému drezúrování až k agresi a týrání psa, b) řízenou – odborník na tento druh terapie buď vhodného psa opatří a do vztahu mezi pacientem a psem vstupuje, alespoň na určitou dobu, nebo vycvičeného psa využívá při návštěvách nemocných“ (Hartl, Hartlová, 2000, s. 84)

M. Velemínský hovoří o canisterapii jako o metodě, která slouží k zlepšení psychosociální situace člověka a zdraví, čili může ovlivnit následky poruchy psychosociálního stavu.

Podle Michálkové je canisterapie „*terapie, která využívá ke zlepšení pacientova zdravotního stavu možnosti, jež vyplývají ze vztahu jedince a psa. Terapeut těží ze skutečnosti, že pes představuje pro pacienta aktivní podnět*“ (Michálková, 2001, s. 73).

3.2. Pes a jeho význam pro člověka

Pes doprovází člověka už několik desítek tisíc let, a za tuto dobu si u něj dokázal pro své vynikající schopnosti, vlastnosti a povahu, vydobýt výsostné postavení. Svým čichem napomáhá lidem při hledání různých drog, při pátrání po pohřešovaných osobách, při pronásledování zločinců, díky své rychlosti a síle se uplatnil jako saňový a lovecký pes, svým zrakem napomáhá nevidomým lidem a jeho klidné a přátelské povahy se využívá při canisterapii. A právě v posledních dvou jmenovaných oblastech je pes brán ne jako pomocník, ale také jako společník a přítel.

Dle Nerandžiče (2006) bylo první léčebné využití psů zmiňováno ve Franské říši v 8. století n. l. Známa je i využívání záchranářských psů v klášteře sv. Bernarda ve Švýcarsku nebo léčení duševně nemocných pomocí psů v anglickém Yorku v 18. století. V USA bylo léčebné využití psů spojeno s rehabilitací válečných veteránů.

V novodobé historii se o rozvoj tohoto oboru významně zasloužil americký psychiatr Boris Levinson, který jako první stanovil zásady a popsal metodiku canisterapie.

Objevila se řada výzkumů terapeutického využití psů, které shodně potvrzují, že blízký a dlouholetý kontakt se psem je provázen příznivými fyziologickými, psychologickými a sociálními stavy, které zlepšují celkové zdraví, upravují psychiku a tím i kvalitu života (Galajdová, 1999).

Z výsledků výzkumů ZSF JU vyplývá, že pes usnadňuje navazování nových a prohlubování současných vztahů, podporuje komunikaci a rozvoj verbálních dovedností, zvyšuje sebevědomí, pomáhá překonat smutek, stimuluje, motivuje, aktivizuje, zklidňuje a podporuje relaxaci (Tichá, 2007).

Vzájemný kontakt psa a člověka má následující účinky:

fyzické a fyziologické – dochází ke snižování krevního tlaku, srdeční a dechové frekvence, udržování dobré fyzické kondice, motivaci k pohybu, podpoře rekonvalescence, urychluje léčbu, vede ke zlepšení motorických funkcí a dovedností,

psychické – odreagování od problémů všedního života, posiluje důvěru, sebevědomí, redukuje pocit osamění a izolace, nabízí prožitek náklonnosti, útěchy, stimuluje k lepší náladě, smíchu, uvolnění, nabízí emocionální podporu,

sociální – zprostředkování možné interakce a komunikace, stimuluje k sociálnímu kontaktu, usnadňuje navozování vztahů, tím, že nabízí téma rozhovoru (např. při procházkách), působí jako sociální katalyzátor (tamtéž).

Použití psa je možné u mnohých postižení a u všech věkových kategorií. Canisterapie je vhodnou podpůrnou terapií pro zlepšení psychosociálního zdraví klientů s mentálním, smyslovým a tělesným postižením, epilepsií, v logopedii, psychologii, psychiatrii aj. (Galajdová 1999). U starých lidí je vhodné použití jak u lidí žijících ve svých domovech, tak u lidí v rezidenčních zařízeních.

Canisterapii však nelze praktikovat u klientů trpících alergií na psa, některým akutním onemocněním, otevřených ran apod., fobií ze psa, klientů, kteří se psem kontakt navázat nechtějí. Vzájemný kontakt nesmí být možným zdrojem zdravotních ani psychických obtíží žádné ze zúčastněných stran.

3.3. Zahraniční zkušenosti s canisterapií

V Německu se canisterapií zabývá například spolek *Mensch und Tier*, který spolupracuje s Jihočeskou univerzitou v Českých Budějovicích. Spolek se především zabývá pořádáním kurzů pro canisterapeutické týmy a praktikováním canisterapie u různých skupin klientů.

Návštěvními programy se v Německu provádí společnost *Tiere helfen Menschen*, která je praktikuje především v domovech pro seniory, dětských domovech a domovech pro handicapované (Ford, 2004).

Ve Velké Británii působí organizace *CHATA* (Children in Hospital and Animal Therapy Association). Zabývá se canisterapií a dalšími druhy zooterapií u dětí hospitalizovaných v nemocnicích. Programem psích návštěv se v Anglii zabývá společnost „*Pet as Therapy*“, která sdružuje dobrovolníky z celé země.

Mezinárodní organizace *ADI* (Assistance Dog International) si za úkol klade zlepšení přístupových práv psů tak, aby tam, kam vstupuje fyzicky znevýhodněná osoba, měl přístup i jeho čtyřnohý průvodce. Dalšími úkoly této organizace je vzdělávání, osvěta veřejnosti, tvorba standardů pro akreditaci organizací a cvičitelů (Czerwinska, 2004).

Ve Francii vznikla asociace *AFIRAC* s cílem integrace zvířat do lidské společnosti. Díky jejím iniciativám se podařilo včlenit psy do školních programů a domovů důchodců. Dále zde vznikla asociace *ANCAH*, která se specializuje na výcvik asistenčních psů (Creusot, 2004).

Na Slovensku se canisterapií zabývá například kynologický klub *Ekoiuventa*, který provozuje návštěvní programy v domovech sociálních služeb, jež probíhají dobrovolnictvím.

V USA existuje řada projektů, které podporují canisterapii a zooterapii. Pro příklad mohou uvést:

- *Canine Therapy* (terapeutický program se psy) pro postižené děti v Solinas,

- **Pet-A-Care** (péče o zvířata) je program probíhající v San Franciscu, kde lidé starší 65 let, kteří mají malý příjem, dostávají pro svá zvířata lékařská ošetření za minimální ceny.

Program „**Children and Animals Together for Seniors**“ (Děti a zvířata společně pro staré lidi) existuje zase v New Yorku – staří lidé, jež si vezmou zvíře z útulku, dostanou příspěvek na krmení a veterinární pomoc, a v péči o zvířata jim pomáhají děti (Galajdová 1999).

3.4. Metody a formy canisterapie

Během rozvoje canisterapie v ČR postupně vznikaly různé metodiky této disciplíny, jež vytvořily místní organizace nebo byly převzaty se zahraničí. Bohužel mezi nimi existuje značná nejednotnost, což brzdí společenské akceptování metody a možnost aplikace canisterapie. Vytvoření ucelené metodiky a její prosazování v praxi si vzala jako svůj cíl Canisterapeutická asociace, která vznikla v roce 2003.

V canisterapii se využívá stejné rozdělení metod jako v zooterapii obecně, tedy na AAA, AAT, AAE a AACR (viz kapitola Metody zooterapie). Z pohledu intenzity kontaktu a místa setkávání se canisterapie dělí na individuální a skupinovou, z hlediska formy na návštěvní program, rezidentní formu, pobytovou formu, jednorázové aktivity nebo krizovou intervenci (Tichá, 2007)

Individuální canisterapie – jedná se o setkání jednoho klienta s jedním canisterapeutickým týmem (popř. s více týmy). Výhodou je zaměření se na individuální potřeby klienta, terapie je intenzivnější, nevýhodou je však časová náročnost.

Skupinová terapie – jedná se o canisterapii ve skupině, je nutné zvolit správný poměr klientů a psů. Výhodou je, že si klient může vybrat zvíře, které se mu nejvíce zamlouvá a uspokojení zájmů více lidí najednou, nevýhodou je nemožnost specifikace individuálních cílů.

Formy canisterapie:

❖ **Návštěvní programy** - jedná se o jednu z nejrozšířenějších forem canisterapie v ČR. Jsou založeny na pravidelném kontaktu klienta s canisterapeutickým týmem na předem sjednaném místě. Většinou tým dochází do školských, zdravotnických a sociálních zařízení, možné je i docházení do rodiny.

Canisterapie může být součástí výuky, volnočasových aktivit, aktivizačních programů, sociální rehabilitace, psychoterapie aj. (Eisertová, 2007).

Při této formě velmi záleží také na osobnosti majitele psa. Je třeba, aby uměl komunikovat s personálem zařízení i klienty, znal dokonale své zvíře a jeho chování v různých situacích, staral se o bezpečnost a psychickou pohodu zvířete v průběhu návštěvy a rád se o radost ze svého zvířete dělil s klienty zařízení.

❖ **Rezidenční forma** - pes je přímo umístěn v zařízení, kde slouží pro potěšení všech obyvatel či pacientů, ale i personálu. O psa pečuje většinou jedna určená osoba v zařízení, kterou je nejčastěji zooterapeut/canisterapeut. Tento typ vyžaduje pečlivou přípravu a zvážení možností zařízení vzhledem k potřebám zvířete. Je třeba, aby bylo zvíře v zařízení spokojené, nebylo příliš obtěžováno, stresováno a překrmováno. Důležité je zajistit jeho bezpečnost, klid, spánek, odpovídající pohyb a stravu. Tato forma terapie se uplatňuje např. v Dětské psychiatrické léčebně v Opařanech, v Domově důchodců v Blatné.

Jako vhodné propojení návštěvního programu a rezidenční formy canisterapie je možnost, kdy majitel psa je zaměstnanec zařízení a svého psa sebou do zaměstnání pravidelně vodí.

❖ **Pobytový program** – tato metoda je užívána především u dětí. Jedná se o krátkodobé (víkend) nebo dlouhodobé programy (letní integrační tábory), jejichž cílem je intenzivní kontakt dítěte a psa. Většinou se jedná o pobyty dětí s handicapem nebo děti žijící v ústavním zařízení. Děti mají během pobytu navázat pozitivní vztah ke psu i přírodě. Učí se jak správně zacházet se psem, odbourává se u nich ostych nebo strach ze psů. Pobytové akce pořádá např. Zdravotně sociální fakulta Jihočeské univerzity v Českých Budějovicích, Sdružení Piafa ve Vyškově.

❖ **Jednorázové canisterapeutické a kynologické aktivity** – jedná se o programy, konané nejčastěji ve školských a v ústavních zařízeních, jejichž cílem je informovat o canisterapii nebo kynologii a zpestřit klientům běžný den v zařízení.

❖ **Krizová intervence** - jejím cílem je zmírnění dopadu krize na psychiku cílové skupiny. Je určena pro osoby, které se ocitly v krizi nebo její blízkosti (hromadná neštěstí, evakuace, záplavy). (Eisertová, 2007) Klade vysoké nároky na psa i canisterapeuta, který musí mít znalosti psychologických technik při komunikaci s člověkem v šoku, dovednosti ve vedení rozhovoru, znalosti první pomoci.

3.5. Canisterapie v České republice

Canisterapie se v ČR objevuje až po roce 1989. Termín canisterapie poprvé použila PhDr. Jiřina Lacinová a to v roce 1993. Pro rozvoj canisterapie byla velice přínosná účast zástupců z ČR na konferenci o zooterapii v Ženevě v roce 1995, kde měli možnost blíže se seznámit s problematikou zooterapie a canisterapie, získat kontakty a literaturu. Po návratu se účastníci snažili propagovat teoretické poznatky do praxe i u nás.

V roce 1997 vznikla Canisterapeutická společnost, která zavedla v ČR první systém udělování terapeutických atestů pro psy a zavedení návštěvního programu nastartovala mohutný vzestup canisterapeutické praxe. Začaly se rozvíjet i další formy a metody canisterapie, např. skupinová canisterapie a polohování. Žádná z těchto metod však nebyla uznána jako podpůrná léčebná metoda (Galajdová, 1999)

V roce 2001 odjely zakladatelky Canisterapeutické společnosti, Zdenka a Lenka Galajdovy, natrvalo do Belgie a postupně dochází k rozpadu této společnosti. Začaly pak vznikat samostatné regionální organizace, které spolu bohužel komunikovaly minimálně a docházelo tak k nejednotnému vývoji a samotnému pojetí canisterapie. Rozdíly byly patrné hlavně v podmínkách udělování certifikátů pro praktikování canisterapie.

Významný krok pro sjednocení základních pravidel a podmínek praktikování canisterapie učinili zástupci většiny sdružení zabývajících se canisterapií na Mezinárodním semináři o zooterapiích v Brně v roce 2003. Účastníci semináře se shodli na nutnosti založení zajišťující organizace – Canisterapeutické asociace. Té se podařilo vytvořit metodiku canisterapie, na základě které Ministerstvo

zdravotnictví vydalo vyjádření v tom smyslu, že chápe canisterapii jako formu podpůrné rehabilitace, nikoli jako samostatnou léčebnou metodu. I toto vyjádření je považováno za velký úspěch. (Lacinová, 2004)

3.5.1. Některé organizace zabývající se canisterapií v České republice

Canisterapeutická asociace (CTA) – byla založena v roce 2003. CTA reprezentuje canisterapii České republiky v mezinárodních organizacích. Zastřešuje a metodicky vede, sjednocuje a prosazuje cíle členských subjektů zabývajících se canisterapií, stanovuje metodiky a tyto registruje ve vyšších orgánech.

Pomocné tlapky o.p.s - vznikla v roce 2001 a zabývá se výcvikem asistenčních psů pro tělesně handicapované klienty. Společnost se též zabývá výcvikem canisterapeutických psů pro rezidenční zařízení. Provádí praktickou canisterapii, návštěvní programy probíhají např. v MŠ pro děti s kombinovanými vadami v Berouně. (www.pomocnetlapky.cz)

Sdružení Filia - jihomoravská krajská nezisková humanitární organizace. Její zakladatelkou je PhDr. Jiřina Lacinová. Tato organizace je autorem názvu canisterapie a jako první se začala zabývat canisterapií na území ČR. Sdružení také zavedlo zajímavé sportovní odvětví - skijöring se psem. Jde o způsob, kdy je nevidomý či zdravý běžkař samonavíjecím lankem a horolezeckým sedákem spojen se psem běžícím před ním. (www.sdruzenifilia.cz)

ELVA-HELP – poskytuje sociální služby terénní formou, zejména prostřednictvím asistenčních a terapeutických psů. Canisterapeutické týmy navštěvují zařízení typu ústav sociálních služeb, nemocnice, LDN, hospic, dětský domov, zařízení pro drogově závislé a další. Využívají při poskytování canisterapie také psy s nelínavou srstí pro klienty s astmatem či alergiemi na psí srst. (www.elvahelp.estranky.cz)

Helppes – zabývá se výcvikem psů pro postižené. Má celostátní působnost a je držitelem Certifikátu světové organizace Delta Society. Také cvičí canisterapeutické psy a pořádá zkoušky canisterapeutických týmů. (www.helppes.cz)

Psi pro život – soustřeďuje se hlavně na práci s dětmi, u kterých canisterapie rozvíjí oblast sociálně emoční, kognitivní, tělesnou a řečovou. Sdružení navštěvuje převážně zařízení pro děti s postižením a působí v oblasti Prahy a Středních Čech. (www.psiprozivot.cz)

Svopap vzdělávací centrum s.r.o. – vzniklo v roce 2000 a zaměřila se na vzdělávání dospělých v oblasti chovatelství zvířat. Všechny kurzy mají akreditaci Ministerstva školství a Ministerstva zemědělství ČR. Výuka teoretických předmětů probíhá víkendovou formou a většina kurzů má i praktickou část. Kromě jiných nabízí i kurz Canisinstruktor, v jehož rámci probíhá i výcvik a příprava canisterapeutických týmů. (www.svopap.cz)

Sdružení Piafa Vyškov – vzniklo v roce 1994. Nejdříve praktikovalo pouze hippoterapii, později přidalo i canisterapii. Nabízí ji v areálu hippoterapie ve Vyškově ambulantně, pobytovou formu používají na letních táborech a provádí i návštěvní programy v domovech pro seniory. (www.piafa.cz)

Na rozvoji canisterapie se dále podílí Zdravotně sociální fakulta Jihočeské univerzity v Českých Budějovicích, a to pod vedením M. Velemínského. Každý rok fakulta pořádá integrační canisterapeutické letní tábory, celoroční canisterapii v různých zařízeních, semináře a přednášky na toto téma.

Canisterapie je prováděna také v pražském dětském centru Modrý klíč pod vedením A. Chamradové, v rehabilitačním centru Diakonie v Praze - Stodůlkách, v diagnostickém ústavu v Tloskově, v prachatickém domově seniorů, v brněnském sdružení Samaritán, ve škole na Kociánce, v Ústavu sociální péče pro mládež ve Zbůchu u Plzně a další.

3.5.2. Zásady zooterapie

Nejdůležitější zásadou, bez které by nemělo dojít k provádění canisterapie, je úspěšné složení zkoušek pro canisterapeutické týmy, které prověří povahu psa a připravenost psovoda pro kontakt a práci s klientem (Kalinová, 2003)

„U společenské činnosti lze úspěšně pomáhat se psy všech ras, pohlaví a velikostí - podmínkou je jen dokonalé chování, povaha a zdraví. Cílem canisterapeutických zkoušek je zjistit, zda je dané zvíře vhodné pro práci v terapii, přičemž musí splňovat všechny základní předpoklady“ (www.pomocnetlapky.cz).

J. Eisertová (2007) dělí zásady a podmínky praktikování canisterapie následujícím způsobem:

a) Podmínky ze strany canisterapeutického pracovníka – jedná se většinou o majitele psa, který má úspěšně složené canisterapeutické zkoušky. Psovod zodpovídá za sebe a svého psa (chování, zdraví, péče o psa, příprava psa na setkání s klientem), za škodu způsobenou svou osobou a psem (měl by mít sjednané pojištění za způsobenou škodu). Psovod musí zachovávat mlčenlivost o skutečnostech týkajících se klientů. Důležité je také uzavření smlouvy psovoda s canisterapeutickým sdružením. Psovod nikdy nenechává svého psa s klienty samotného.

b) Podmínky ze strany psa – musí být naprosto zdravý (pravidelné veterinární prohlídky, očkování, odčervení) a v dobré psychické a fyzické kondici. Pes nesmí být přetěžován, musí mít dostatek prostoru pro následný odpočinek a nerušený příjem potravy.

c) Podmínky ze strany zařízení – musí s provozováním canisterapie souhlasit, což je potvrzeno podpisem smlouvy s canisterapeutickým sdružením či přímo s canisterapeutem. Canisterapie se účastní pouze klienti, kteří k tomu udělí souhlas a netrpí alergiemi na psy. Při provádění canisterapie je přítomna odpovědná osoba z personálu zařízení. Pokud je to možné, personál poskytne psovodovi dostatek informací týkajících se klientů (vztah klienta ke zvířatům, projevy agresivity ke zvířatům apod.).

3.6. Možnosti využití psiho pomocníka

Pes se stal pro člověka nepostradatelným pomocníkem. Pomáhá mu v mnoha oblastech, například jako pes v armádě a u policie, pes záchranář, saňový pes aj. Ve zdravotně sociální oblasti lze psy rozdělit na tři skupiny:

a) *psi servisní* – pomáhají osobám trpícím nějakým postižením či onemocněním kompenzovat jejich handicap. Do této skupiny patří **psi asistenční**, kteří pomáhají osobám s tělesným handicapem (nejčastěji upoutaným na invalidní vozík). Psi se učí manipulovat s dveřmi, předměty, vypínači apod. Každý pes je cvičen podle individuálních potřeb handicapovaného člověka. Patří sem také **vodící psi**, kteří pomáhají osobám se zrakovým handicapem (Lacínová, 2007).

b) *psi signální* – nahrazují některý ze smyslů člověka (kromě zraku) a upozorňují jej na určité konkrétní situace, předměty či vjemy. Mezi signální psy lze zařadit **psy pro neslyšící**, kteří svého pána upozorňují na přítomnost lidí a zvláštní zvuky – telefon, zvonek aj. a **psy pro lidi trpící záchvatovým onemocněním**. Ti upozorňují na blížící se záchvat a také dokáží v případě záchvatu přivolat pomoc.

c) *psi canisterapeutičtí* – psi asistující terapii.

3.6.1. Psi a lidé s tělesným handicapem

Pro zdravotně znevýhodněné má pes přínos nejen po fyzické stránce – pomoc vozíčkářům, trénink jemné motoriky při krmení, kartáčování, hlazení či hraní si s pejskem, ale také po stránce psychické, kdy znevýhodněný člověk se psem navazuje velmi úzký vztah a často ho považuje za svého nejlepšího přítele.

Pes kompenzuje dovednosti, které daný jedinec není schopen sám zvládnout. Pes je schopen se například naučit rozsvěcet a zhasínat světlo, přinést nějaký předmět (klíče, telefon, léky atd.), sundávat ponožky, rukavice a jiné oblečení, otevírat pračku, vytahovat prádlo z pračky, otevírat a zavírat dveře, pouštět počítač, pomoci s invalidním vozíkem, přivolat pomoc v případě ohrožení a další.

Pro vozíčkáře je kontakt se psy přínosný z několika hledisek (Lacínová, 1998):

psychologický aspekt – pes je přítelem, jenž nevnímá jeho handicap, projevuje mu lásku a oddanost, snižuje pocit osamělosti, nahrazuje případnou omezenou fyzickou stimulaci možností hlazení, je zdrojem psychického potěšení a životní pohody;

sociální aspekt – pes vzbuzuje u ostatních lidí sympatii, často u nich také odvrací pozornost od postižení a orientuje střed zájmu jiným směrem, znevýhodněný člověk prostřednictvím psa lépe navozuje kontakt s cizími lidmi;

technický aspekt – pes zaručuje vozíčkáři větší samostatnost, tím, že mu sbírá a podává různé předměty, otevírá dveře, zhasíná světla, pomocí speciálního postroje s úchytem táhne vozík.

3.6.2. Psi a lidé se zrakovým handicapem

Nepostradatelným pomocníkem se stal pes pro nevidomé lidi. První slepecký pes byl v ČR vycvičen již v roce 1928. Vodící pes pouze nevodí, ale musí ovládat i další operace, jako například najít telefonní automat, najít okénko na poště, vyhnout se překážce ve výšce, bezpečně převést přes křižovatku aj. Neuplatňují se zde pouze nacvičené povely, ale klade se důraz také na tzv. „inteligentní neposlušnost“, při které pes opakovaně neuposlechne povelu, pokud považuje situaci za nebezpečnou (Jasenovcová, 1998).

Z výzkumu Steffensové (Psychologisches Institut der Universität Trier) vyplývá, že pro nevidomé je psychologický význam vodícího psa velmi důležitý. Následující přehled ukazuje, do jaké míry a s jakými emocionálními vazbami zakoušejí nevidomé osoby zkušenost pozitivní závislosti na svém psu:

- pocit a zpětná vazba emocí, lásky a něhy 98%
- pes jako přítel a partner 97%
- hra se psem 88%
- zabraňuje osamělosti 68%
- umožňuje lepší styk s ostatními lidmi 68%
- zvýšená nezávislost na druhých 68%

- zvýšená flexibilita a pohyblivost 66%
- pes jako ochránce 51%
- lepší pohyb v městském provozu 48%
- jisté vedení a obcházení 39%
- snížení stresu, klidná a relaxovaná chůze 18%
- lepší orientace v cizím prostředí 10%
- snížení strachu z orientace 10%
- zlepšení zdraví a odolnosti 10%
- členění denního programu 7%.

(Straková, 1996)

Vodící pes je tak pro nevidomé nenahraditelným pomocníkem. Jeho prostřednictvím se do značné míry zbavuje závislosti na jiných osobách, zvyšuje se jeho pohyblivost, nevidomý se stává sebejistým a sebevědomým, získává více přátel, snadněji překonává fyzické i společenské bariéry. Současně se u něj zvyšuje také pocit potřebnosti, a odpovědnosti vůči psu.

3.6.3. Psi a lidé se sluchovým handicapem

Signální psi pomáhají lidem se sluchovým handicapem hlavně tím, že je upozorňují na důležité zvuky, např. zvonek u dveří, telefon, pláč dítěte, požární nebo jiný alarm, zvonící budík apod.

Pes má pro lidi s tímto znevýhodněním podobný význam jako vodící pes pro lidi se zrakovým handicapem. Zvyšuje jejich nezávislost, soběstačnost a sebedůvěru, přináší jim pocit bezpečí a jistoty. Stává se jejich stálým a nepostradatelným společníkem a prostředníkem ke komunikaci s okolním „slyšícím“ světem.

3.6.4. Psi a lidé se záchvatovým onemocněním

V současné době se i v ČR rozvíjí výcvik psů, kteří jsou schopni rozpoznat blížící se záchvat. Zabývá se jím například občanské sdružení Helppees.

Odborně vycvičený pes dokáže upozornit svého pána na blížící se záchvat o 15 až 50 minut dříve, než proběhne. Psa lze naučit, aby avizoval záchvat dohodnutým způsobem nebo přivolal pomoc v případě, že se jeho majitel ocitne v potížích před záchvatem, při záchvatu i po něm. Signální pes může také pomoci člověku s podáním mobilního telefonu, deky, léků či speciálních pomůcek. V neposlední řadě mu může poskytnout oporu a pocit bezpečí.

Této schopnosti se využívá hlavně u epileptických záchvatů, atak anginy pectoris, migrenových záchvatů, kolapsů, osob trpících diabetem.

3.6.5. Výběr a výcvik servisního psa

Psi jako průvodci tělesně handicapovaných získávají individuální výcvik podle potřeb znevýhodněného člověka, kterému mají pomáhat. Všechny výcviky mají společný rozsah základního výcviku a závěrečného přezkoušení dovedností psa - průvodce handicapovaných. Po úspěšném ukončení speciálního výcviku jsou zařazeni do skupiny služebních psů (Jasenovcová, 1998).

U psa - průvodce záleží na charakteru práce, pro kterou je cvičen. Například jako vodící psi jsou nejvíce využíváni labradorští a zlatí retrívři - zkouší se také druhy flat coated a curly coated. Jsou to psi snadno ovladatelní, společenší, mají rádi lidi a

zejména děti. Dále jsou využíváni švýcarští bílí ovčáci, kteří jsou díky barvě své srsti vhodní pro lidi se zbytky zraku, kteří rozeznávají určité světelné odstíny.

Pro vozíčkáře jsou vhodní psi vyšší velikosti, protože jim mohou pomoci například s tažením vozíku.

Výcvikem vodících psů pro nevidomé se v České republice zabývá především **Středisko výcviku vodících psů** v Praze-Jinonicích, kde se začíná i s výcvikem psů pro vozíčkáře. Výcvik probíhá následujícím způsobem.

Štěně přechází od chovatele do rodiny tzv. pěstounů. Zde zůstává až do stáří deseti měsíců. Naučí se základní poslušnosti, soužití s lidmi apod. Poté je přemístěn do Střediska výcviku vodících psů, kde probíhá speciální výcvik, při kterém se naučí přibližně třicet povelů, např. vlevo, vpravo, najdi dveře, převed'... Tento výcvik trvá šest až osm měsíců a je zakončen závěrečnou zkouškou vodícího psa.

3.6.6. Výběr a výcvik canisterapeutického psa

Psi s terapeutickým posláním jsou psi, kteří se používají cíleně během terapie nemocných nebo znevýhodněných osob, a to buď v domácnostech, nebo zařízeních sociální a jiné péče. Využívání jsou psi s přátelskou povahou, jež rádi vyhledávají kontakt s lidmi. Nesmí být agresivní vůči jiným psům, protože canisterapie často probíhá ve skupině více psů. Pro výběr vhodného psa není ani tak důležité jakého je plemene, jako spíše jeho individuální povahové rysy.

V České republice probíhá canisterapie především formou návštěvních programů, kdy canisterapeutický tým docházejí do různých sociálních zařízení. Každý pes musí projít náročnými zkouškami, které testují jeho povahu a reakce na nepředvídané situace. Součástí těchto zkoušek by mělo být i absolvování psychologického testu a doložení trestní bezúhonnosti psovoda, které však bohužel nejsou vyžadovány všemi organizacemi, jež pořádají canisterapeutické zkoušky. Po úspěšném složení zkoušek získají certifikát canisterapeutického týmu, který je opravňuje k provozování canisterapie.

4. Zooterapie a senioři

Vztah člověka ke zvířeti se úspěšně používá ke zkvalitnění života v zařízeních péče o seniory, jako jsou domovy pro seniory, léčebny dlouhodobě nemocných, ústavy sociální péče apod. Základem pro zooterapii v geriatrických zařízeních se stal poznatek, že nejspolehlivějším a často jediným přítelem člověka v osamocení a v nemoci je zvíře.

V této kapitole se pokusím přiblížit problematiku a možnosti využití různých forem zooterapií v rezidenčních zařízeních pro seniory. Kapitola je výchozí pro praktickou část diplomové práce.

4.1. Stáří a stárnutí

Dle Velkého sociologického slovníku je **stáří** definováno ve dvou významech: „1.) jako čas, který uplynul od zrodu objektu, nebo 2.) jako závěrečná etapa života, u člověka často vymezena jako doba skončení ekonomické aktivity do smrti, nazývaná též třetím věkem“. (Velký sociologický slovník, 1996, s. 1218)

Podle Lengmeiera je stáří obdobím po 65. roce života, kdy organismus jedince slábne a je čím dál náchylnější k nemocím a úrazům (oslabení hladiny vápníku v kostech, kornatění cév, úbytek důležitých enzymů, u žen menopauza, atd.). Prožívání starých lidí směřuje k introverzi a melancholii (Langmeier, 1998).

Podle Pichauda a Thareauové se starým člověkem stává ten, „kdo v určitém společenství žije déle než ostatní“ nebo ten „který žil déle než většina v té době žijících lidí“ (tamtéž, s. 25).

Pacovský rozděluje stáří:

Biologické stáří – což je hypotetické označení konkrétní míry involučních změn (atrofie, pokles funkční zdatnosti, změny regulačních a adaptačních mechanismů), obvykle tělesně propojených se změnami způsobenými těmito chorobami, které se vyskytují s vysokou frekvencí převážně ve vyšším věku (např. ateroskleróza).

Sociální stáří - je období vymezené kombinací několika sociálních změn, či splněním určitého kritéria – nejčastěji penzionování, resp. věku, v němž vzniká nárok na odchod do starobního důchodu. Sociální stáří je dáno změnou rolí, životního způsobu i ekonomické zajištěnosti. Stáří je v tomto smyslu chápáno jako sociální událost.

Kalendářní, chronologické stáří - je vymezeno dosažením určitého věku, od kterého se obvykle nápadněji projevují involuční změny (Pacovský, 1990).

Světová zdravotnická organizace stáří rozděluje do tří etap:

65-74 let - mladí senioři (dominuje problematika adaptace na pensionování, volný čas, aktivity, seberealizace),

75-84 let - staří senioři (změna funkční zdatnosti, specifická medicínská problematika, atypický průběh chorob)

85 a více - velmi staří senioři (na významu nabývá sledování soběstačnosti a zabezpečení). (Kalvan, 1997)

Proces **stárnutí** je zákonitý celoživotní proces, přičemž je to proces individuální. Každý člověk stárne jiným tempem, což je dáno nejen jeho genetickou výbavou, ale také životními podmínkami, interakcemi s prostředím, odlišným zdravotním stavem a životním prostředím.

Stárnutí může být:

obvyklé, normální – zdravotní a funkční stav seniora, jeho sociální role, míra zdravotních obtíží odpovídá v dané kultuře jeho vrstevníkům.

úspěšné – zdravotní a funkční stav je lepší než současný průměr ve sledované populaci,

patologické – zdravotní a funkční stav je horší než u vrstevníků v populaci (Pacovský, 1990).

O způsobu života ve stáří rozhoduje především zdravotní stav a stupeň soběstačnosti. S přibývajícím věkem se snižuje počet lidí, kteří jsou zdraví. Odhaduje se, že v šedesáti letech se cítí zdravými více než 60%, kolem sedmdesátky asi 40%, z osmdesátiletých a starších již jen 5% (Kalvan, 1997).

Oproti střednímu věku vykazují choroby stáří některé zvláštnosti. Mezi ně patří multimorbidita, tj. současný výskyt několika chorob, zvláště chronických. Další zvláštností chorob ve stáří je vzájemná biopsychosociální propojenost. Každé onemocnění je sociální událostí a na druhé straně primární změna sociální situace zhorší zdravotní stav a může vést i k úmrtí (úmrtí partnera, odchod do domova seniorů.) (Švancera, 1993)

Zvláštní význam ve stáří mají syndromy sociální povahy. Jsou to tzv. institucionalismus, hospitalismus a azylový syndrom. Na druhé straně existují také hyperprotektivní syndromy, syndromy z nadměrné péče. Vedou k postupné ztrátě soběstačnosti a ke vzniku závislosti. I přechodný pobyt na lůžku může potlačit sebedůvěru a mobilitu (Haškovcová, 1990).

4.2. Vliv zvířete na seniory

Zahraniční prameny již několik desetiletí upozorňují na přínos vlastnictví zvířete jak pro duševní zdraví a lepší náladu, tak pro udržení tělesné kondice. Zjistilo se, že zvířata v domácnosti mohou zvýšit pocit smyslu života, snížit pocit opuštěnosti, pomoci lépe se vyrovnat se ztrátou partnera nebo zlepšit společenské kontakty s lidmi. (Galajdová, 2000)

Lidé jsou nuceni vykonávat zvýšenou tělesnou aktivitu při procházkách se psy, při jejich krmení, hře, udržování jejich hygieny. Často se také snaží číst různé knihy a časopisy, aby se o svých zvířatech dozvěděli co nejvíce, diskutují s ostatními a tím se podněcuje jejich myšlení a také komunikace. Důležitá je také citová podpora od zvířete, které je člověku pořád nablízku, ochotně projevuje jeho náklonnost a lásku.

Zvířata umožňují vést starým lidem delší a soběstačnější způsob života, pomáhají jim snížit spotřebu léků. Zvíře ale nemá u seniorů sloužit jako náhražka kontaktů s jinými lidmi, ale má navazování vztahů spíše usnadnit.

Zvířata mohou kladně ovlivnit zdravotní stav stárnoucích. Prokázalo se, že při hlazení zvířátka dochází k poklesu krevního tlaku a srdeční činnost se zklidňuje. Navozuje se stav celkového uvolnění. Zvířata pomáhají i při některých poruchách spánku.

Podle J.M.Siegla z roku 1990, vykazují majitelé psů o 21% a majitelé koček o 16% menší návštěvnost lékaře než lidé bez nich. Jsou celkově zdravější duševně i tělesně, jsou soběstačnější, úměrně klesá i spotřeba léků, zejména sedativ, antidepresiv, ale i jiných, jako například na vysoký krevní tlak (Mahelka, 1997).

Dr. Aeron (1991) shrnul působení zvířete na celkový zdravotní stav člověka do šesti bodů. Jím sledované osoby viděly ve zvířeti:

- druha, společníka, přítele,
- něco, o co je nutné pečovat,
- něco, čeho se lze dotýkat,
- něco, co člověka udržuje v aktivitě,
- střed pozornosti, motivaci,
- podnět k dennímu pohybu (Galajdová, 1999).

Podle Galajdové vymezila Lynette Harová čtyři hlavní oblasti pozitivních účinků domácích zvířat na seniory:

- *socializující efekt* zvířete jako společníka pro staré lidi, kteří přišli o přátele a rodinné příslušníky, zejména nemají-li děti nebo zaměstnání, které by je vtahovalo do společenských aktivit – role psa jako zprostředkovatele a urychlovače navozování nových přátelství,
- zvíře jako *smysl života* zejména pro ty, u kterých se celý život točil kolem role profesionální, manželské nebo rodičovské, a kteří tuto roli postupem času ztratili,
- *snižování stresu*, citová podpora zvířete se stává významnou při klíčových životních ztrátách, jako např. smrt partnera,
- *motivační role* zvířecích společníků – pomáhají starým lidem začlenit se do společnosti, dbát o sebe i o druhé. Podněcují ke hrám, uvolnění a tvořivosti (Galajdová, 2000).

4.3. Význam zvířat pro seniory v zařízeních pro péči o seniory

4.3.1. Rezidenční zařízení pro péči o seniory

V současné době mají senioři možnost žít v různých rezidenčních zařízeních sociální péče. Do roku 2006 existovaly v ČR tyto typy rezidenčních služeb: domovy důchodců, domovy s pečovatelskou službou a domovy - penzióny pro důchodce. Zákon o sociálních službách č.108/2006 Sb. tyto tři typy zahrnuje do jedné kategorie pod názvem domov pro seniory. Mezi další rezidenční zařízení nejen pro seniory patří ústavy sociální péče a zařízení kombinovaná s více typů pobytových služeb.

Rozdíly mezi jednotlivými typy pobytových sociálních služeb pro seniory jsou následující:

Domovy s pečovatelskou službou jsou kombinací pečovatelských služeb a pobytového zařízení. Jsou určeny pro seniory nebo pro zdravotně handicapované osoby, jejichž stav však nevyžaduje komplexní institucionální péči. Klienti se sem umísťují na základě nájemní smlouvy pro konkrétní ubytovací jednotku. V domech s pečovatelskou službou jsou klientům po vzájemné dohodě poskytovány sociální služby.

Domovy - penzióny pro seniory jsou určeny pro klienty v seniorském věku a pro osoby plně invalidní. Podmínkou pro přijetí je schopnost vést poměrně samostatný život, kdy zdravotní stav nevyžaduje komplexní péči. Klientům je zde poskytováno ubytování a základní péče (např. vytápění bytové jednotky, elektřina, voda) popřípadě je možné si i zde zaplatit další služby podle individuálních potřeb (praní, nákupy, úklid apod.)

Domovy pro seniory poskytují komplexní péči a ubytování občanům, kteří nejsou schopni se o sebe postarat, jsou nesoběstační, ale jejichž zdravotní stav je považován za dobrý - nevyžadují intenzivní zdravotní péči.

4.3.2. Zvíře v zařízení pro seniory

Staří lidé jsou často nuceni opustit svůj domov a přestěhovat se do nějakého typu sociálního zařízení. I když je zde o ně dobře postaráno po stránce materiální a lékařské, často strádají po psychické stránce. Přejít do rezidenčního zařízení pro ně znamená velkou citovou újmu, špatně se adaptují a často umírají na citovou deprivaci.

A právě zde mohou pomoci zvířata. Pro staré lidi umístěné do pobytových zařízení mohou zvířata znamenat naplnění jejich neuspokojených potřeb náklonnosti, blízkosti, starostlivosti, důvěry a radosti.

Zvířata usnadňují zapojení příchozích obyvatel do nového prostředí. Pomáhají při prvních kontaktech pracovníků domovů k navázání komunikace. Přítomnost zvířete pomáhá i personálu, je uvolněnější, upřímnější a přirozenější, což se vrací v podobě příznivějších reakcí seniorů (Vojtěchovský, 1997).

U seniorů v pobytových zařízeních může mít zvíře pozitivní vliv na vyrovnání se s osamělostí, vyburcovává z nostalgie a deprese, umožňuje nahradit nedostatek fyzického kontaktu, zlepšuje komunikaci mezi ostatními klienty i personálem, je podnětem k rehabilitaci a má pozitivní vliv na zklidnění a tím nižší užívání antidepresiv, sedativ a hypnotik (Galajdová, 1999).

Zooterapie pomáhá v oblasti jemné motoriky, dochází k procvičování obratnosti, hybnosti a úchopové funkce ruky. Klientům je většinou příjemné dotýkat se zvířete, hladit ho. Přináší prožitek slasti v zanedbané hmatové stimulaci, tedy možnost pomazlit se, vzájemně se přitulit. A to bez pocitu studu, nevhodnosti a trapnosti, bez nutnosti doprošovat se a vysvětlovat.

Zooterapií se ovlivňuje stav pacientů po cévních mozkových příhodách (mrtvicích), pacientů trpících roztroušenou sklerózou a s Parkinsonovou nemocí či syndromem (Halleyová, 2004).

4.3.3. Metoda polohování u seniorů

Při této metodě se využívají psi. Polohování je podpůrná forma individuální canisterapie, založená na přímém fyzickém kontaktu klienta a jednoho nebo i více psů. Jako součást fyzioterapie vzniklo v 50. letech 20. století a poprvé ho začal provozovat americký osteopat D. Sawrence James. Její autorkou a propagátorkou v ČR je Marika Zouharová z Blanska (Tichá, 2007).

V praxi jsou pes a pacient polohováni psododem tak, aby mohli setrvávat v přirozené a pohodlné poloze po potřebnou dobu relaxace. Polohování je prováděno v klidné, příjemně teplé místnosti, na zemi na měkké podložce, při tlumeném osvětlení, většinou při relaxační hudbě. Tato forma canisterapie se provádí až po navození důvěry klienta ke psovi. Důležité je také zabezpečit klid a dostatek času na vlastní polohování. Polohování trvá průměrně 15 – 20 minut.

Klient leží většinou na boku. Vhodné polohy jsou takové, kdy je pes napolohován na oblast pacientovy bederní a hrudní páteře ze zádové strany, dále na oblast hrudního koše – pacient psa „objímá“ rukama. Dále je vhodné polohování psa v zadní části mírně pokrčených kolenních kloubů v kontaktu se zadní stranou stehen a lýtek.

Při polohování dochází ke zklidnění, prohřátí a prokrvení končetin, k lepšímu očnímu kontaktu, k prohloubení dýchání, oživení mimiky, uvolnění napětí a zvýšení citlivosti. Klient se naladí na pravidelné dýchání sám dle psa, který vedle něj leží. Doplnkem může být stimulace olizováním, pokud je to klientovi příjemné. Jemně hrubý, teplý a vlhký jazyk psa je dobrou masážní pomůckou, která má vliv na svalové napětí. Pomáhá k uvolnění sevření dlaní a aktivuje svaly v obličeji (Staffová, 2007).

Uvolnění klientů po polohování využívají rehabilitační pracovníci, které s nimi mohou v době těsně po polohování cvičit v daleko větší míře než jindy. Zabraňují tak proleženinám, uvolňují blokády svalstva a procvičují a protahují svaly.

Canisterapií se ovlivňuje stav pacientů po cévních mozkových příhodách (mrtvicích), pacientů trpících roztroušenou sklerózou a s Parkinsonovou nemocí či syndromem (Halleyová, 2004). Profesionálně zvládnutá canisterapie může přispět ke zlepšení celkového zdravotního stavu pacientů s těmito diagnózami ve smyslu kladného ovlivnění stavu hybného systému, psychického stavu a sociálních kontaktů.

4.4. Formy zooterapie v zařízeních pro péči o seniory

Rozlišujeme několik možností léčebných vztahů mezi člověkem a zvířetem v zařízeních pro péči o seniory.

4.4.1. Návštěvní programy

Nekladou si za cíl vyléčení nemocí klientů, ale chtějí přispět k jejich psychické pohodě. Zvíře do domovů pro seniory přináší lásku, pohodu, pocit spokojenosti. Pro tyto programy se nejčastěji využívají psi, ale také kočky, menší savci a hlodavci.

Zooterapii většinou vykonávají dobrovolníci, kteří se svým zvířetem navštěvují pravidelně pobytové zařízení. Tato pravidelnost je velice důležitá, protože klienti časté přerušování návštěvních programů nesou nelibě a jsou zklamáni z nepřítomnosti zvířete. Programy zpravidla probíhají jednou týdně po dobu maximálně dvou hodin, tak aby nedocházelo k přetěžování zvířete.

Návštěvy mohou být prováděny buď skupinově, nebo i individuálně a mohou probíhat za nasazení jednoho nebo více psů. Záleží vždy na jednotlivých institucích, ale i klientech, kteří by neměli být do ničeho nuceni a k návštěvám by měli dávat svolení, tak nebudou obtěžováni ti, jež nemají psy nebo jiná zvířata v oblibě.

Práce ve skupině se odvíjí na základě uvolněné komunikace. Senioři mluví o svých zkušenostech se zvířaty a kladou chovateli otázky o péči a výcviku. Je možné využít k pobavení některých her (aport, podávání packy). Samozřejmostí je neustálé hlazení, mazlení se a krmení. Návštěvní programy by měli mít možnost využít i klienti upoutaní na lůžko. Zvířata mohou být přinášena do pokojů k lůžkům. Zde se osvědčuje konzultace vhodnosti terapie s ošetřujícím personálem.

Zvířata, která takto pracují, musí splňovat zdravotní a hygienické podmínky. Psi musí mít také složeny povinné zkoušky canisterapeutického psa.

Intenzivní formou návštěvního programu je docházení pracovníka do zařízení s vlastním zvířetem.

4.4.2. Chov zvířat v rezidenčních zařízeních

Vlastní chov zvířat v zařízení pro seniory má mnoho výhod i problémů a překážek. Pro tuto formu jsou hlavně využívány méně náročné druhy zvířat, jako např. akvarijní rybky, malí ptáci, králíci, hlodavci, ale také kočky a psi. Hlavní výhodou této formy je častější a tím také intenzivnější možnost používání zvířat než při návštěvním programu.

Malí savci (morčata, králíci) jsou nenároční na péči, a pokud se správně socializují, v terapii prokážou službu stejně významnou jako pes a kočka. Oblíbenými společníky seniorů jsou malí ptáčci. Ptáčci působí svým pestrým zbarvením a usnadňují slovní komunikaci (Vojtěchovský, 1998)

Kočka, která je závislá více na prostředí, než na konkrétní osobě, může být v zařízení lépe uplatnitelná, než pes, jenž potřebuje mít jednoho pána. Na druhou stranu chov psa skýtá více možností pro uplatnění terapií (venčení, výcvik). Při chovu psa je nutno dodržet několik zásad, především možnost jeho odpočinku, určení zodpovědné osoby za psa, která dohlíží na nasazení psa, jeho krmení, odpočinek, venčení apod.

Pokud je zařízení uzpůsobeno pro chov větších zvířat, lze chovat ovce, kozy, prasata atd. Tento způsob je většinou využíván v ústavech sociální péče, kdy o zvířata pečují klienti v rámci pracovních terapií.

Charakteristické problémové faktory a pozitivní působení chovu zvířat bychom mohli shrnout v následujících větách:

- Domovy seniorů jsou do velké míry organizované, a tím je prakticky vyloučena osobní odpovědnost obyvatel.

Zvířata vyžadují každodenní péči, jsou často tím jediným, za co starý člověk ještě může převzít odpovědnost.

- V domovech jsou často opomíjeny i nejzákladnější potřeby soukromí.

Prostřednictvím osobního vztahu ke zvířatům se vytváří soukromá sféra a intimita.

- V zařízeních často převládá životní pocit neužitečnosti, pocit, že člověk už "není potřebný".

Zvířata vyžadují orientaci na budoucnost - s nimi den neskončí tím, že člověk vstane, s nimi je možné žít se zaměřením kupředu a nejen zpátky.

- Prostředí v domově důchodců nedává možnost zabývat se aktivní péčí a tím získat lásku a úctu.

Zvířata jsou živé bytosti, o které se člověk může a má starat. Člověka milují a respektují, i když je starý.

- V domovech schází taktilní podněty a možnosti darovat a přijímat něžnost.

Zvířata jistě nemohou nahradit lidskou přichylnost. Ale tělesným kontaktem se zvířaty lze prožívat hluboce lidskou potřebu něžnosti.

- Člověk se stydí za své stáří, a za to jak vypadá.

V kontaktu se zvířaty platí jen "vnitřní" hodnoty, zvíře nerozlišuje mezi starými a mladými nebo krásnými a ošklivými.

- Vztah mezi pacienty a ošetřovateli je často napjatý.

Společná radost nebo smích uvolňují a spojují. Potřeba pacientů vyžadovat pozornost ošetřovatelů se snižuje (Vojtěchovský, 1998).

4.4.3. Zvířata přinesená z původních domovů obyvatel

Ve většině zařízení v ČR platí zákaz přinášení si vlastních zvířat. Panují zde obavy o bezproblémové soužití s ostatními lidmi, popřípadě dalšími zvířaty. Problematickým se jeví i případ, kdy senior onemocní a nemůže nadále péči o zvíře vykonávat.

Pro staré lidi to bývá velké trauma, když se musí svého zvířátka vzdát, a většinou je po zbytek života trápí otázka, co se s nimi stalo. Pro člověka, který si může vzít své zvíře s sebou, je přechod do nového domova snazší. Rychleji se přizpůsobuje, neboť jeho soukromí zůstává ve vztahu se zvířetem přece jen zachováno.

Při ošetření podmínek však je i tato forma možná. Před příchodem zvířete do zařízení by neměla chybět domluva s pracovníky instituce a také s ostatními obyvateli domu. Měla by být vyřešena otázka, kdo se o zvíře postará v případě

nemoci nebo smrti majitele. Zvířata musí být pravidelně podrobována veterinární prohlídce a očkována.

Také návštěvy, které s sebou přivádějí zvířata, mají dobrý léčebný účinek na obyvatele domovů.

V jiných zemích atmosféra vstřícnější, například ve Velké Británii, Nizozemí, v některých státech USA jsou státní instituce povinny přijímat obyvatele i s jejich zvířaty.

4.4.4. Pravidla organizace chovu zvířat v rezidenčních zařízeních

Pravidla byly zpracovány dle příručky *Zvířata v domovech pro seniory* (Hestia, 1999, s. 29-30).

1. Pověřit vždy zodpovědnou osobu péčí o zvíře, např. vodiče psa, zodpovědného člověka za krmení apod. (ošetřovatel, terapeut nebo obyvatel zařízení).
2. Všichni v domově (obyvatelé i personál) musí znát informace o zvířatech, především o jejich potřebách a o chování (vývěsky, letáky).
3. Před pořízením zvířete informovat personál i obyvatele, je nutné shromáždit všechny informace o averzích, strachu a alergiích.
4. Právní otázky a financování se musí vyjasnit předem.
5. Je nutné se předem dohodnout, kde bude zvíře umístěno, kdo za něj bude zodpovídat.
6. Opatření zvířete pro zařízení nesmí být pro jeho obyvatele překvapením ani spontánní akcí. Senioři musí mít čas a dostatek příležitostí si na nového spolubydlícího zvyknout.
7. V případě pochybností a odmítnutí ze strany klientů, musí být předem stanoveno, kde najde zvíře jiné trvalé umístění.
8. Jestliže bude zvíře umístěno ve společenské místnosti, měli by mít všichni obyvatelé k němu stejný přístup.

9. Podobně jako člověk musí mít zvíře příležitost se někam stáhnout do ústraní a v klidu si odpočinout. Tato skutečnost musí být všem jasná.
10. Správným rozdělením úloh dosáhneme toho, že zvíře bude dobře ošetřováno, ale nikoli hýčkáno (především ne překrmováno).

4.5. Možné překážky při využití zvířat v zařízeních pro péči o seniory

Zvíře nemůže být nasazováno vždy. Zvíře není vhodným prostředkem léčby pro všechny klienty a nemusí proto na ně mít popisované pozitivní účinky. Kontakt se zvířetem není přijatelný pro lidi, kteří se jich bojí, mají s nimi špatné zkušenosti a jejich vztah k nim je negativní.

Do interakce se zvířetem není možné zapojit osoby, které zvířata týrají nebo k tomu mají sklony a osoby, které by, byť i nevědomky, mohly způsobit zranění zvířete. Nemělo by být opomenuto ani zvíře, které nesmí být nasazováno v případě nemoci či podezření na nemoc.

Jako hlavní argument proti použití zvířat a jejich chovu v zařízení jsou **zdravotnické problémy a hygiena**. Je třeba opakovaně zdůrazňovat, že nebezpečí nákazy od zvířete na člověka je při zachování určitých pravidel minimální a toto riziko vždy převyšuje pozitivní působení zvířete na člověka. Samozřejmostí je udržování zvířat v čistotě, podrobovat je pravidelným veterinárním prohlídkám a dodržet předepsaná pravidla očkování.

Právní otázky, stejně jako hygienické normy, pro chov a pobyt zvířat v zařízeních nebyly dosud jasně formulovány. Za směrodatné se považují předpisy příslušných úřadů, zodpovědných za chod daného zařízení. Pokud možno by měla být problematika chovu zvířat stanovena v interních předpisech zařízení.

Stejně jako se musí investovat do jiných terapií, i zooterapie s sebou nese příslušné **finanční náklady** (vybavení, krmivo, veterinární péče). Návštěvní programy jsou

většinou provozovány na dobrovolnické bázi. Náklady na personál bývají též často nulové, protože se využívá dobrovolné práce klientů a personálu.

„Štěstí není možné vyjádřit ekonomicky nebo vědeckými argumenty. Musíme na tyto pocity tryskajícího štěstí myslet, když se rozhodujeme splnit přání starého člověka, který si přeje vzít sebou do zařízení své zvířátko. Stejně tak i při rozhodování, zdali zařadit zvíře trvale do prostředí zařízení nebo zahájit léčebné programy se zvířaty. Pak nám nepřipadají různé vynořující se námitky a překážky tak velké, aby se nemohly při dobré vůli vyřešit. A když se potom můžeme radovat společně se starým člověkem při jeho sblížení se zvířaty, tak si uvědomujeme, že znovu navazujeme na přetřhané vztahy mezi člověkem a přírodou, o nich tak pěkně psal a hovořil velký vědec a přítel celého zvířecího světa Konrad Lorenc, nositel Nobelovy ceny za lékařství a fyziologii v roce 1973“ (Hestia, 1999, s. 30)

II. PRAKTICKÁ ČÁST

5. Zvířata v zařízeních pro péči o seniory

5.1. Cíl práce

Cílem práce je zmapovat problematiku zooterapie v zařízeních pro péči o seniory v České republice s důrazem na metodiku práce se zvířetem.

Dále jsem se zaměřila na zmapování druhů zvířat, které se v zařízeních pro péči o seniory nejvíce využívají, jak zooterapie v daných zařízeních probíhá a zda je klientům v zařízeních pro péči o seniory umožněno přinést si zvíře z původních domovů.

5.2. Hypotézy práce

Hypotéza 1: Předpokládám, že u většiny zařízení pro péči o seniory bude chybět metodika pro zooterapii.

Hypotéza 2: Předpokládám, že k nejužívanějším odvětvím zooterapie v zařízení pro péči o seniory patří canisterapie.

Hypotéza 3: Předpokládám, že nejčastěji probíhá canisterapie v zařízení pro péči o seniory formou návštěvních programů.

Hypotéza 4: Předpokládám, že ve většině zařízení pro péči o seniory neumožňují klientům přinést si zvíře z původních domovů.

5.3. Metodický postup

Pro realizaci výzkumu byly použity metody dotazování, metody zúčastněného pozorování a metody analýzy dokumentů. Použila jsem tedy kombinaci kvantitativního i kvalitativního sociologického šetření.

Pro účel výzkumu jsem sestavila dotazník pro vedoucí pracovníky zařízení pro péči o seniory (viz Příloha č. 2). Dotazník je způsob písemného kladení otázek a získávání

písemných odpovědí. Umožňuje získat údaje od velkého množství respondentů v relativně krátkém časovém úseku. Otázky by měly být pokud možno anonymní, čímž se zvýší upřímnost odpovědí. Zkoumané osoby mohou při vyplňování dotazníku více zvažovat své odpovědi a nejsou pod tlakem okamžité odpovědi. Zásadním problémem užití dotazníku bývá jeho nízká návratnost.

Úvod dotazníku obsahoval oslovení a představení se a účel, ke kterému bude dotazník sloužit, ujištění o anonymitě a instrukce pro vyplnění (viz Příloha č. 1). Pro sběr kvantitativních dat v dotazníku sloužily uzavřené otázky a otázky polouzavřené, které byly doplněné variantou jiné odpovědi. Pro zvýšení validity byl dotazník doplněn několika otevřenými otázkami, které umožňovaly doplnění a lepší interpretaci kvantitativních dat. Dvě otázky sloužily pro sběr identifikačních údajů. Dotazníky byly rozeslány respondentům elektronickou poštou.

Dotazník byl rozdělen na dvě části a tvořilo ho celkem 21 otázek pro vedoucí pracovníky zařízení pro péči o seniory. První část dotazníku obsahovala 10 otázek a byla zaměřena na získání poznatků o povědomí vedoucích pracovníků o zooterapii, jejich představě o vlivu a vhodnosti užití zooterapie pro seniory a nedostacích v oblasti zooterapie. Druhou část dotazníku tvořilo 11 otázek, které byly zaměřeny na praktické provádění zooterapie v zařízeních pro péči o seniory. Na tyto otázky odpovídali vedoucí pracovníci zařízení, ve kterých se zooterapie již prakticky provádí.

Při realizaci výzkumu jsem použila i kvalitativní výzkum, kde jsem kladla důraz na získání množství kvalitativních dat o realizaci zooterapie v pobytových zařízeních. Zde jsem uplatnila metodu zúčastněného pozorování, a to při návštěvních programech se psy v domovech seniorů na Praze 4 – Chodově a v Dobřichovicích, kterých jsem se čtyři roky aktivně účastnila.

Prostřednictvím nestandardizovaných rozhovorů jsem zde získávala informace o využití canisterapie a jiných zvířat. Hovořila jsem s jednotlivými zaměstnanci, dobrovolníky docházejícími se zvířaty, ale i obyvateli, a zjišťovala jejich názory na zooterapii a možnosti jejího využití.

5.4. Výběrový soubor výzkumu

Základní soubor byl tvořen zařízeními pro péči o seniory v České republice. Jejich databázi jsem našla na internetových stránkách Ministerstva práce a sociálních věcí - v Registru poskytovatelů sociálních služeb. Základní soubor tedy tvořilo 1532 zařízení. Mezi tyto zařízení patří:

- domovy pro seniory – počet 468,
- domovy penziony pro seniory – počet 162,
- domy s pečovatelskou službou - počet 738,
- domovy se zvláštním režimem – počet 164,

Výběrový soubor výzkumu jsem získala metodou náhodného výběru ze základního souboru. Bylo rozesláno 183 dotazníků, návratnost byla 124 dotazníků, které byly použity pro výzkum, což činí 68%. Na první část dotazníku tedy odpovídalo 124 vedoucích pracovníků, na druhou část dotazníku odpovídalo 82 vedoucích pracovníků, kteří uvedli praktické provádění zooterapie v jejich zařízení (srov. viz s.77), což činí 45% z výběrového souboru výzkumu.

5.5. Výsledky dotazníkového šetření v zařízeních pro péči o seniory

Výsledky dotazníkového šetření v zařízeních pro péči o seniory byly zpracovány ze 124 navrácených dotazníků (100%). Pokud není u otázky uvedeno jinak, jsou výsledky dotazníkového šetření zpracovány z tohoto počtu odpovědí.

Dotazník tvoří Přílohu č. 2.

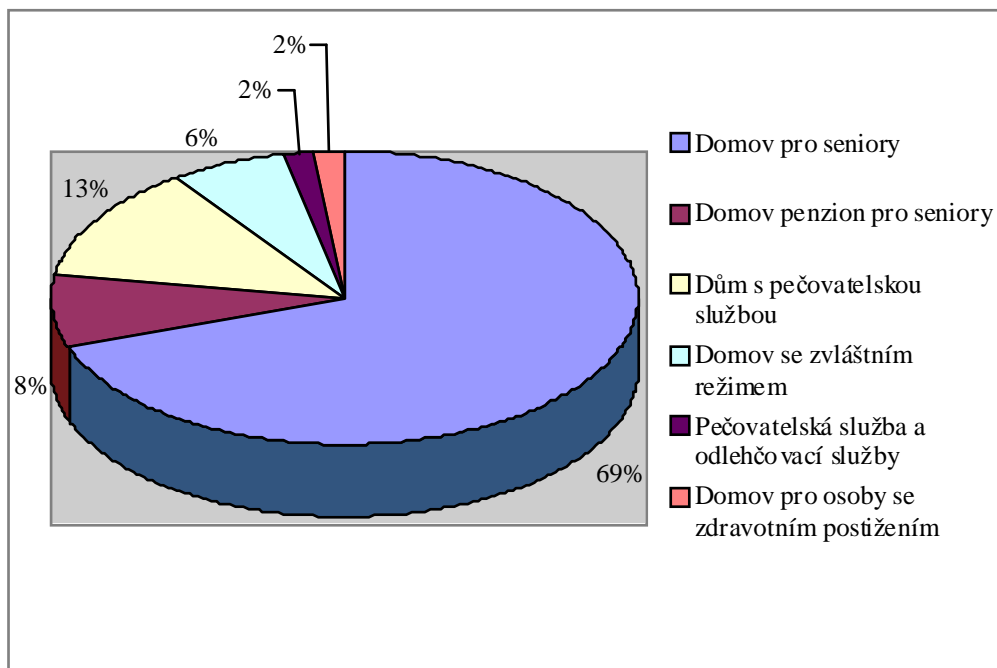
Otázka č. 1. dotazníku pro vedoucí pracovníky: „*Jakého typu je Vaše zařízení*“

Tabulka 1. Typ zařízení pro péči o seniory

Typ zařízení pro péči o seniory	Počet
Domov pro seniory	86
Domov penzion pro seniory	10
Dům s pečovatelskou službou	16
Domov se zvláštním režimem	8
Pečovatelská služba a odlehčovací služby v domácnostech uživatelů	2
Domov pro osoby se zdravotním postižením	2

Zdroj: vlastní výzkum

Graf 1. Typ zařízení pro péči o seniory



Zdroj: vlastní výzkum

Tabulka znázorňuje rozložení typů zařízení pro péči o seniory ve zkoumaném souboru. Graf toto rozložení znázorňuje v procentech. Výzkumu se zúčastnilo 86 domovů pro seniory (69%), 10 domovů penzionů pro seniory (8%), 16 domů s pečovatelskou službou (13%), 8 domovů se zvláštním režimem (6%), 2 pečovatelské služby a odlehčovací služby v domácnostech uživatelů (2%) a 2 domovy pro osoby se zdravotním postižením (2%). Z uvedených četností vyplývá, že nejpočetněji zastoupeným typem zařízení pro péči o seniory jsou domovy pro seniory.

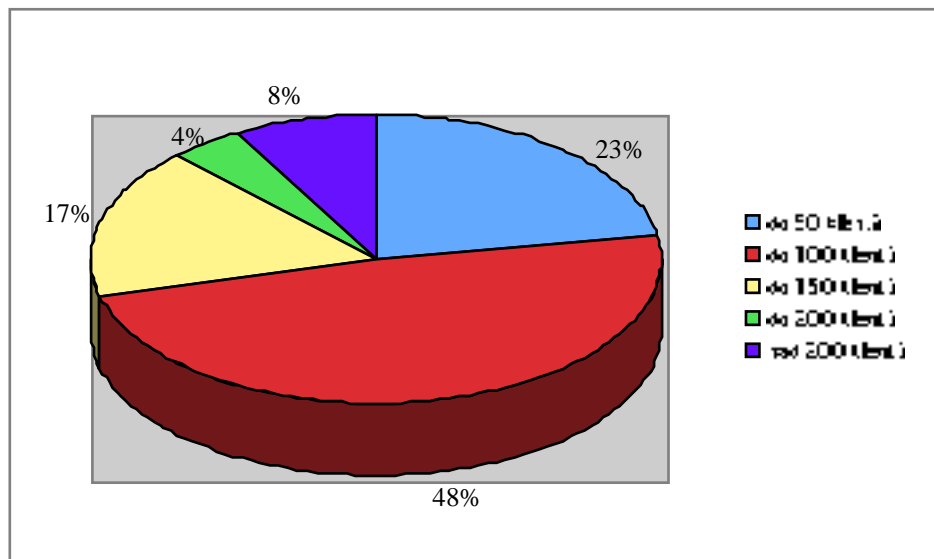
Otázka č. 2. dotazníku pro vedoucí pracovníky: „Kolik má Vaše zařízení klientů“

Tabulka 2. Počet klientů v zařízení pro péči o seniory

Počet klientů	Zařízení
do 50 klientů	28
do 100 klientů	60
do 150 klientů	21
do 200 klientů	5
nad 200 klientů	10

Zdroj: vlastní výzkum

Graf 2. Počet klientů v zařízení pro péči o seniory



Zdroj: vlastní výzkum

Tabulka zobrazuje rozložení zařízení pro péči o seniory dle počtu klientů v zařízení. Graf toto rozložení zachycuje v procentech. Ve zkoumaném souboru bylo 28 zařízení (23%) s kapacitou do 50 klientů. Největší zastoupení mají zařízení s kapacitou do 100 klientů, a to v počtu 60 zařízení (48%). Zařízení s kapacitou do 150 klientů bylo 21 (17%), s kapacitou do 200 klientů 5 zařízení (4%) a s kapacitou nad 200 klientů 10 zařízení (8%).

Otázka č. 3. dotazníku pro vedoucí pracovníky: „Slyšeli jste již o léčebném využití zvířat tzv. zooterapii“

Tabulka 3. Povědomí vedoucích pracovníků o zooterapii

Povědomí o zooterapii	Počet
-----------------------	-------

ano	124
ne	0
nevzpomínám si	0

Zdroj: vlastní výzkum

Tabulka ukazuje, jaké povědomí mají vedoucí pracovníci zařízení pro péči o seniory o zooterapii. Z tabulky je patrné, že povědomí o zooterapii mezi vedoucími pracovníky je vysoké. Slyšeli o ni již všichni vedoucí pracovníci, kteří zodpověděli dotazník, tedy 124 pracovníků (100%).

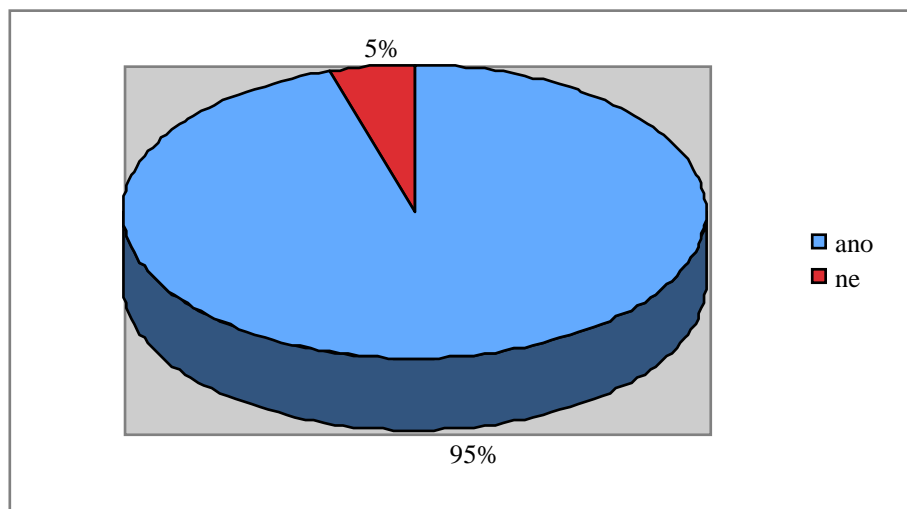
Otázka č. 4. dotazníku pro vedoucí pracovníky: „Víte, které druhy zvířat se v zooterapii využívají? Pokud ano, uveďte které“

Tabulka 4. Znalost druhů zvířat využívaných v zooterapii

Znalost druhů zvířat	Počet
ano	118
ne	6

Zdroj: vlastní výzkum

Graf 3. Znalost druhů zvířat využívaných v zooterapii



Zdroj: vlastní výzkum

Tabulka znázorňuje znalost druhů zvířat využívaných v zooterapii u respondentů. Graf toto rozložení zachycuje v procentech. Většina vedoucích pracovníků ví, které druhy zvířat lze v zooterapii využívat – ano odpovědělo 118 pracovníků (95%), ne odpovědělo 6 pracovníků (5%). Dotazovaní měli v případě kladné odpovědi uvést konkrétní druhy zvířat. Jejich četnosti jsou zaznamenány v Tabulce 5.

Tabulka 5. Druhy zvířat využívaných v zooterapii

Druh zvířete	Počet	%
Pes	72	20
Kůň	60	16
Kočka	48	13
Papoušci, andulky	32	9
Králík	30	9
Akvarijní rybičky	25	7
Morče	23	7

Křeček	17	5
Koza	13	4
Želva	8	2
Plazi	7	2
Ovce	6	2
Delfín	3	1
Žirafa	2	1
Slon	2	1
Činčila	2	1

Zdroj: vlastní výzkum

Tabulka znázorňuje škálu druhů zvířat, které uvedli vedoucí pracovníci jako možné k využití v zooterapii. Dotazovaní mohli uvést i více odpovědí. Těchto odpovědí bylo celkem 350 (100%). Nejčastěji zmiňovaným druhem byl pes, kterého uvedlo 72 vedoucích pracovníků (20%), kůň byl uveden 60 pracovníky (16%), kočka 48 pracovníky (13%) a papoušci 32 pracovníky (9%).

Otázka č. 5. dotazníku pro vedoucí pracovníky: „*Je podle Vás zooterapie srovnatelná s jinými metodami rehabilitace (např. muzikoterapie, ergoterapie)?*“

Tabulka 6. Zooterapie jako metoda rehabilitace

Zooterapie jako metoda rehabilitace	Počet
ano	122
ne	0
nevím	2

Zdroj: vlastní výzkum

Z tabulky je patrné, že většina vedoucích pracovníků považuje zooterapii jako srovnatelnou s jinými metodami rehabilitace. Kladně na tuto otázku odpovědělo 122 pracovníků. Na otázku odpověděli 2 respondenti, že neví.

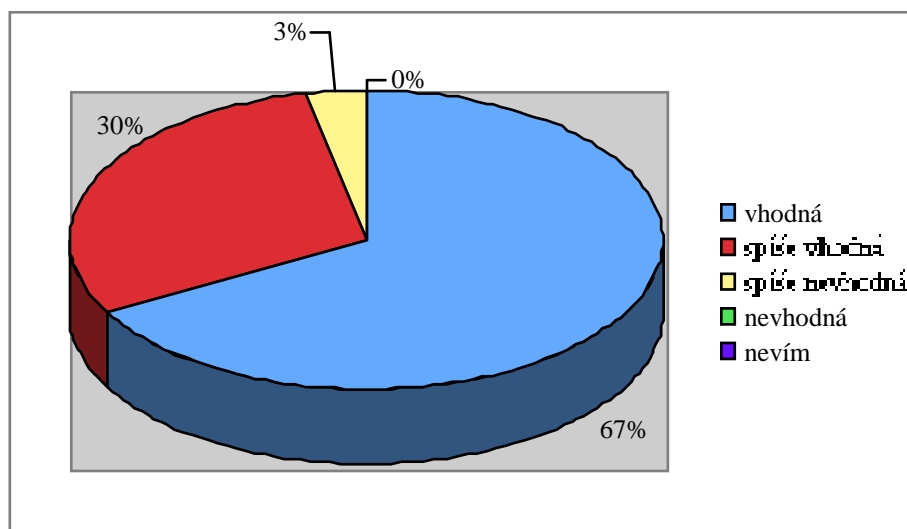
Otázka č. 6. dotazníku pro vedoucí pracovníky: „Podle Vašeho názoru je zooterapie pro seniory“

Tabulka 7. Vhodnost zooterapie pro seniory

Vhodnost zooterapie	Počet
vhodná	83
spíše vhodná	37
spíše nevhodná	4
nevhodná	0
nevím	0

Zdroj: vlastní výzkum

Graf 4. Vhodnost zooterapie pro seniory



Zdroj: vlastní výzkum

Tabulka zachycuje vhodnost zooterapie pro seniory podle odpovědí vedoucích pracovníků. Graf tyto odpovědi znázorňuje v procentech. Z uvedených odpovědí vyplývá, že většina vedoucích pracovníků uvádí zooterapii pro seniory jako příhodnou. Za vhodnou zooterapii považuje 83 respondentů (67%), za spíše vhodnou ji označilo 37 vedoucích pracovníků (30%), jako spíše nevhodnou ji považují 4 pracovníci (3%). Za nevhodnou ji nepovažuje žádný vedoucí pracovník (0%).

Otázka č. 7. dotazníku pro vedoucí pracovníky: „Zooterapie může mít na seniory“

Tabulka 8. Vliv zooterapie na seniory

Vliv zooterapie	Počet
pozitivní	118
negativní	16
nevím	6

Zdroj: vlastní výzkum

Tabulka znázorňuje, jaký vliv může mít podle vedoucích pracovníků zooterapie na seniory. Někteří pracovníci uvedli zároveň, jak pozitivní, tak negativní vliv zooterapie na seniory. Celkem bylo zaznamenáno 140 odpovědí (100%). Pozitivní vliv zooterapie na seniory byl uveden ve 118 případech, negativní v 16 případech a 6 vedoucích pracovníků odpovědělo nevím. Oblasti pozitivního a negativního vlivu jsou uvedeny v následujících přehledech.

Vedoucí pracovníci nejčastěji uváděli následující oblasti pozitivního vlivu zooterapie na seniory:

- ⇒ naplnění smyslu života
- ⇒ styk s jiným živým tvorem, hlazení, mazlení
- ⇒ pocit štěstí

- ⇒ dá zapomenout na problémy, bolest
- ⇒ zlepšení fyzického stavu
- ⇒ zlepšení psychického stavu
- ⇒ motivace k pohybu
- ⇒ trénink jemné a hrubé motoriky
- ⇒ snížení krevního tlaku
- ⇒ usnadňuje komunikaci s personálem
- ⇒ podpora verbální i neverbální komunikace
- ⇒ pomáhá k uvolnění napětí, stresu
- ⇒ bazální stimulace
- ⇒ trénink paměti
- ⇒ pomáhá při léčbě deprese
- ⇒ posiluje sebedůvěru – možnost pečovat o živého tvora
- ⇒ ulehčuje navázání nových přátelství
- ⇒ zlepšení vnímání a prožívání
- ⇒ zlepšení nálady
- ⇒ oživení prostředí
- ⇒ vytržení ze stereotypu
- ⇒ pocit odpovědnosti
- ⇒ duševní pohoda
- ⇒ citové vyžití
- ⇒ smysluplné trávení volného času
- ⇒ uvolnění a zklidnění
- ⇒ pocit bezpečí a jistoty
- ⇒ odbourání osamělosti
- ⇒ relaxace

- ⇒ využití pro rehabilitaci - polohování
- ⇒ zájem o budoucnost - dává možnost těšit se na další setkání
- ⇒ náhrada blízkého vztahu
- ⇒ náhrada za zvíře, které měl klient v původním domově
- ⇒ odreagování, odpoutání od vlastních problémů
- ⇒ nácvik nových dovedností, péče o zvíře
- ⇒ překonání strachu a samoty
- ⇒ vnáší do života potěšení a radost
- ⇒ ulehčení začlenění nových klientů

Zdroj: vlastní výzkum

Vedoucí pracovníci nejčastěji uváděli tyto oblasti negativní vlivy:

- ⇒ alergie na zvíře
- ⇒ nebezpečí poranění od zvířete
- ⇒ nebezpečí nákazy od zvířete
- ⇒ nesnášenlivost ke zvířatům, která může vést až k jejich týrání
- ⇒ strach ze zvířat
- ⇒ lítost, že klient nemůže mít vlastní zvíře
- ⇒ neochota dotýkat se živého tvora
- ⇒ možnost vzniku konfliktů mezi milovníky zvířat a jejich odpůrci
- ⇒ přílišné zatěžování personálu
- ⇒ další finanční náklady spojené s chovem zvířat

Zdroj: vlastní výzkum

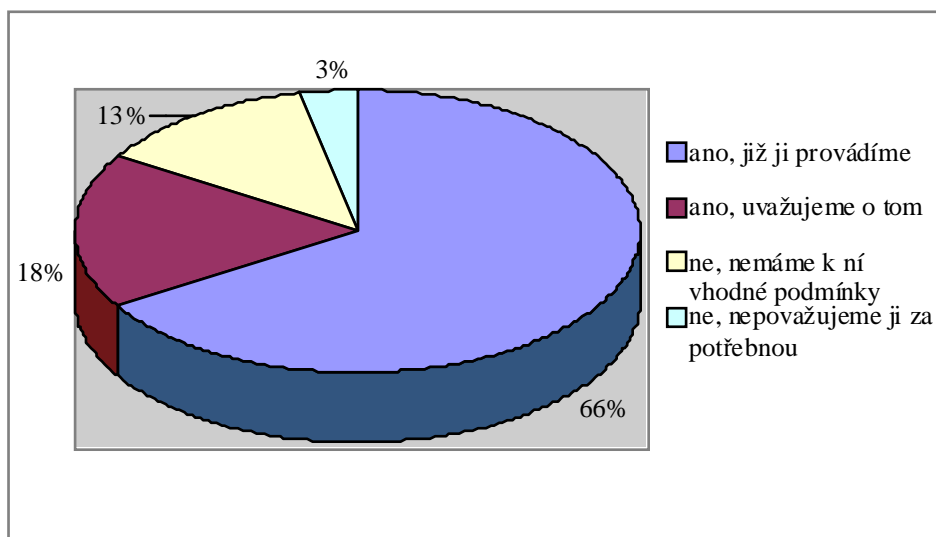
Otázka č. 8. dotazníku pro vedoucí pracovníky: „Zavedli byste zooterapii ve Vašem zařízení“

Tabulka 9. Zavedení zooterapie v zařízení pro péči o seniory

Zavedení zooterapie	Počet
ano, již ji provádíme	82
ano, uvažujeme o tom	22
ne, nemáme k ní vhodné podmínky	16
Ne, nepovažujeme ji za potřebnou	4

Zdroj: vlastní výzkum

Graf 5. Zavedení zooterapie v zařízení pro péči o seniory



Zdroj: vlastní výzkum

Z tabulky a grafu vyplývá, že praktické provádění zooterapie uvedlo 82 vedoucích pracovníků (66%), o zavedení zooterapie uvažuje 22 respondentů (18%). O zavedení zooterapie kvůli nevhodným podmínkám neuvažuje 16 respondentů (13%) a 4 vedoucí pracovníci (3%) ji nepovažují za potřebnou.

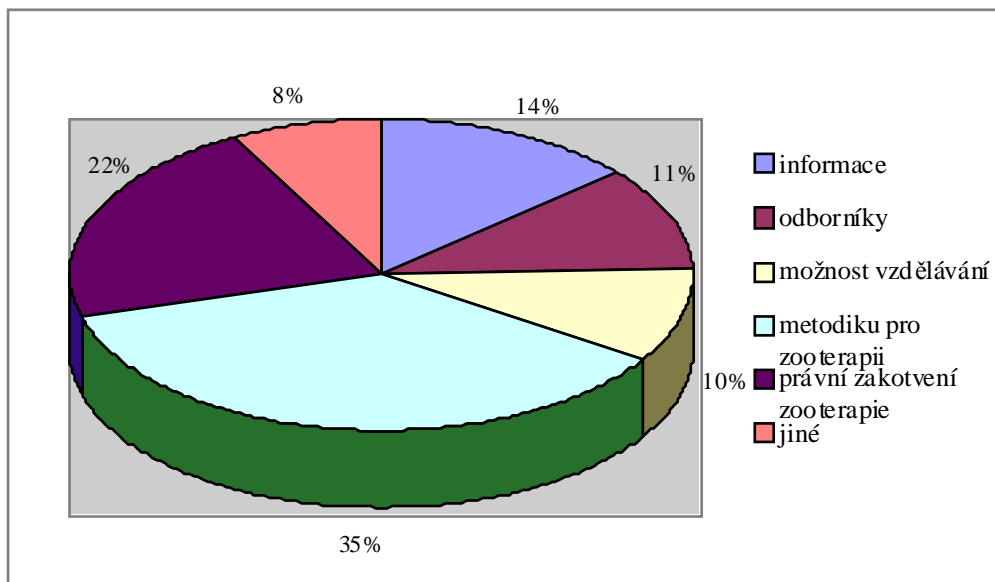
Otázka č. 9. dotazníku pro vedoucí pracovníky: „Co nejvíce postrádáte v oblasti zooterapie“

Tabulka 10. Nedostatky v oblasti zooterapie

Nedostatky zooterapie	Počet
informace	38
odborníky	31
možnost vzdělávání	27
metodiky pro zooterapii	102
právní zakotvení zooterapie	61
jiné	22

Zdroj: vlastní výzkum

Graf 6. Nedostatky v oblasti zooterapie



Zdroj: vlastní výzkum

Tabulka a graf zachycují nedostatky v oblasti zooterapie, které uvedli vedoucí pracovníci zařízení pro péči o seniory. V této otázce měli vedoucí pracovníci možnost zvolit více odpovědí. Celkem bylo 281 různých odpovědí (100%) od 118

respondentů, 6 vedoucích pracovníků odpovědělo neví. Nejčastěji vedoucí pracovníci postrádají metodiku pro zooterapii v zařízeních pro péči o seniory, tato varianta byla uvedena 102x (35%). Informace byli uvedeny 38x (14%), odborníci byli uvedeni 31x (11%), možnost vzdělávání bylo uvedeno 27x (10%), právní zakotvení zooterapie bylo uvedeno 61x (22%) a jinou možnost uvedli respondenti 22x (8%).

V jiné možnosti respondenti nejčastěji uváděli tyto nedostatky v oblasti zooterapie:

- ⇒ chybí dobrovolníci (uvedeno 10 x)
- ⇒ chybí finanční prostředky (uvedeno 8x)
- ⇒ chybí nabídka externí zooterapie (uvedeno 4x)

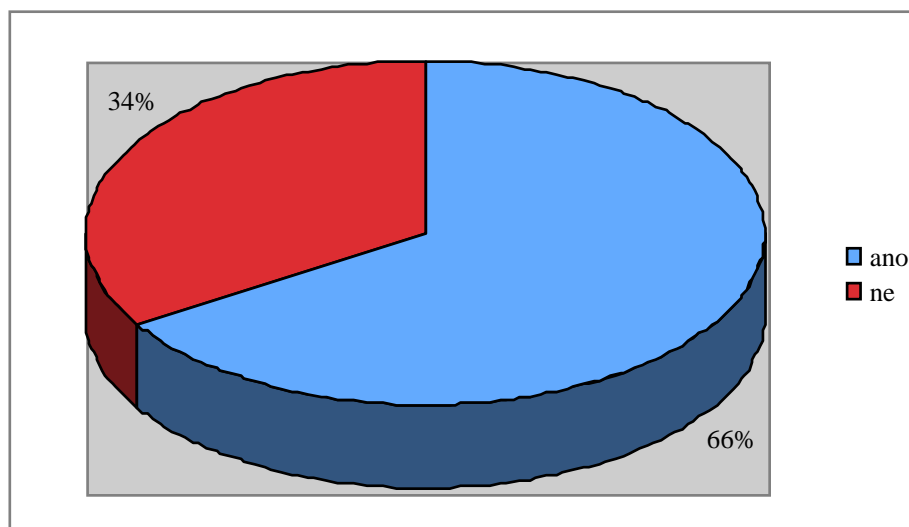
Otázka č. 10. dotazníku pro vedoucí pracovníky: „*Využíváte ve Vašem zařízení nějaké druhy zvířat k zooterapii? Pokud ano, uveďte jaké, Pokud ne, tak z jakého důvodu?*“

Tabulka 11. Využití zooterapie v zařízení pro péči o seniory

Využití zooterapie	Počet
ano	82
ne	42

Zdroj: vlastní výzkum

Graf 7. Využití zooterapie v zařízení pro péči o seniory



Zdroj: vlastní výzkum

Z tabulky a grafu vyplývá, že zooterapie je praktikována v 82 zařízeních pro péči o seniory (66%). Zooterapie není praktikována ve 42 zařízeních (34%). V této otázce měli respondenti v případě kladné odpovědi uvést druh zvířete, který k zooterapii využívají. Druhy zvířat, které vedoucí pracovníci uvedli, zachycuje tabulka 12.

Tabulka 12. Druhy zvířat využívaných k zooterapii v zařízení pro péči o seniory

Druh zvířete	Počet	%
pes	49	28
papoušci, andulky	35	20
kočka	24	13
akvarijské ryby	18	10
králík	15	8
morče	11	6
křeček	7	4
želva	5	3

plazi	5	3
pávi	3	2
činčila	2	1
ovce	2	1
kamerunská koza	2	1

Zdroj: vlastní výzkum

Tabulka znázorňuje škálu nejčastěji využívaných zvířat v zařízeních pro péči o seniory. Vedoucí pracovníci v odpovědi na tuto otázku často uváděli více druhů zvířat, která využívají k zooterapii v zařízeních pro péči o seniory. Celkem bylo uvedeno 13 různých druhů zvířat. Nejčastěji jsou uvedeni psi – 49 případů (28%), papoušci – 35 případů (20%) a kočky – 24 případů (13%).

V případě záporné odpovědi měli vedoucí pracovníci uvést, z jakého důvodu zooterapii nevyužívají.

Mezi hlavními důvody, proč nevyužívají zooterapii, respondenti uvádějí:

- ⇒ nemají pro ni vhodné podmínky
- ⇒ nemají dostatek personálu, který by se o zvířata staral
- ⇒ nemají v okolí žádné odborníky, kteří by se zooterapií zabývali
- ⇒ nedostatek financí
- ⇒ hygiena
- ⇒ možné poranění od zvířete
- ⇒ nezájem klientů o zooterapii

Na další otázky odpovídali vedoucí pracovníci, kteří ve svých zařízeních pro péči o seniory provádějí zooterapii.

Z odpovědí vedoucích pracovníků vyplývá, že zooterapie je praktikována v 82 zařízeních pro péči o seniory (100%). Pokud není u otázky uvedeno jinak, jsou výsledky dotazníkového šetření zpracovány z tohoto počtu odpovědí.

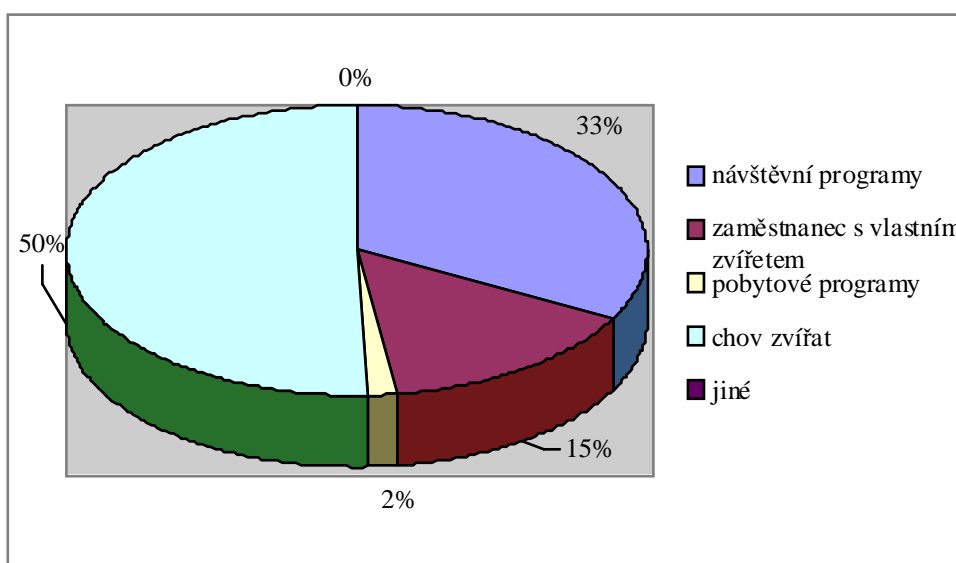
Otázka č. 11. dotazníku pro vedoucí pracovníky: „*Jakou formu zooterapie praktikujete ve Vašem zařízení*“

Tabulka 13. Formy zooterapie

Formy zooterapie	Počet
návštěvní programy	39
zaměstnanec s vlastním zvířetem	18
pobytové programy	2
chov zvířat	60
jiné	0

Zdroj: vlastní výzkum

Graf 8. Formy zooterapie



Zdroj: vlastní výzkum

Tabulka zachycuje formy zooterapie prováděné v zařízeních pro péči o seniory. Graf tyto odpovědi znázorňuje v procentech. V některých zařízeních dochází ke kombinaci forem zooterapie, vedoucí pracovníci tedy uváděli i více možností v odpovědi. Celkem bylo 119 různých odpovědí (100%) od 82 respondentů. Nejčastěji uváděnou formou zooterapie je chov zvířete přímo v zařízení, tato varianta byla uvedena v 60 případech (50%). Návštěvní programy byly uvedeny ve 39 případech (33%), docházení zaměstnance s vlastním zvířetem v 18 případech (15%) a pobytové programy ve 2 případech (2%).

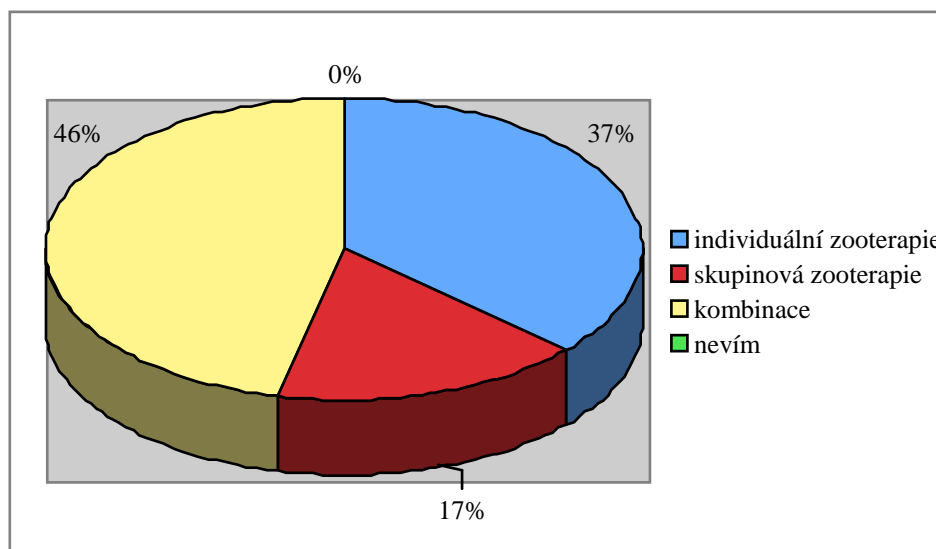
Otázka č. 12. dotazníku pro vedoucí pracovníky: „Uveďte, jakým způsobem probíhá zooterapie ve Vašem zařízení?“

Tabulka 15. Způsob zooterapie

Způsob zooterapie	Počet
individuální zooterapie	30
skupinová zooterapie	14
kombinace	38
nevím	0

Zdroj: vlastní výzkum

Graf 9. Způsob zooterapie



Zdroj: vlastní výzkum

Tabulka znázorňuje, jakým způsobem probíhá zooterapie v zařízeních pro péči o seniory. Graf tyto odpovědi znázorňuje v procentech. Nejčastěji probíhá zooterapie kombinací individuální a skupinové zooterapie, tuto možnost uvedlo 38 vedoucích pracovníků (46%). Individuální zooterapii uvedlo 30 vedoucích pracovníků (37%), skupinovou zooterapii uvedlo 14 respondentů (17%).

Otázka č. 13. dotazníku pro vedoucí pracovníky: „Využíváte ve Vašem zařízení k zooterapii psy (canisterapii) Pokud ano, uveďte plemeno psa.“

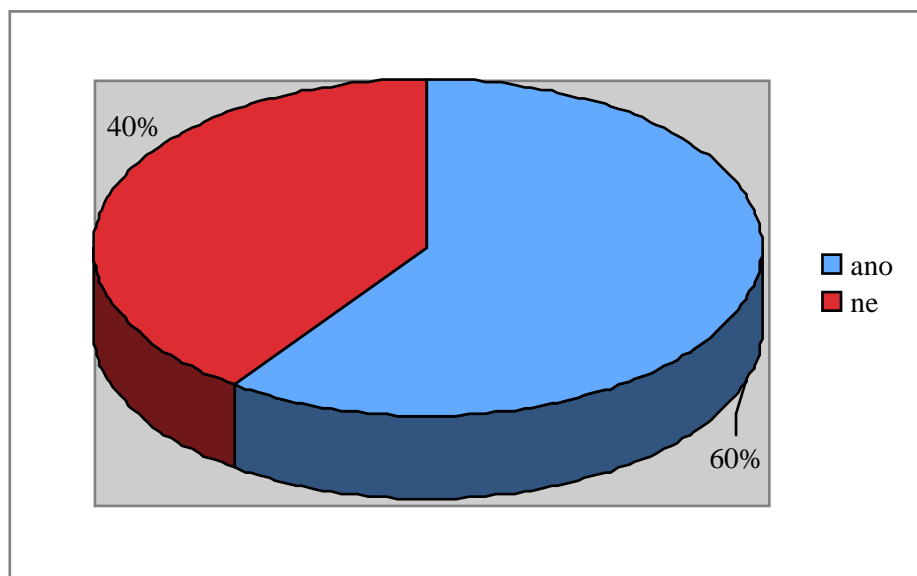
Tabulka 16. Využití canisterapie v zařízení pro péči o seniory

Využití canisterapie	Počet
ano	49

ne	33
----	----

Zdroj: vlastní výzkum

Graf 10. Využití canisterapie v zařízení pro péči o seniory



Zdroj: vlastní výzkum

Z tabulky a grafu vyplývá, že canisterapie je praktikována v 49 zařízeních pro péči o seniory (60%). Canisterapie není praktikována ve 33 zařízeních pro péči o seniory (40%).

V této otázce měli respondenti v případě kladné odpovědi uvést plemeno psa, které ke canisterapii využívají. V některých zařízeních je používáno více psů najednou. Plemena psů, která vedoucí pracovníci uvedli, zachycuje tabulka 17.

Tabulka 17. Přehled plemen psů využívaných v canisterapii v zařízení pro péči o seniory

Plemeno psa	Počet
zlatý retrivr	11
labradorský retrivr	10
kříženec	13

flat coated retrívr	7
pudl	6
border kolie	5
šeltie	3
smččí pinč	3
bígl	2
ohař	1
bobtail	1

Zdroj: vlastní výzkum

Otázka č. 14. dotazníku pro vedoucí pracovníky: „*Jakou formou ve Vašem zařízení canisterapie probíhá?*.“

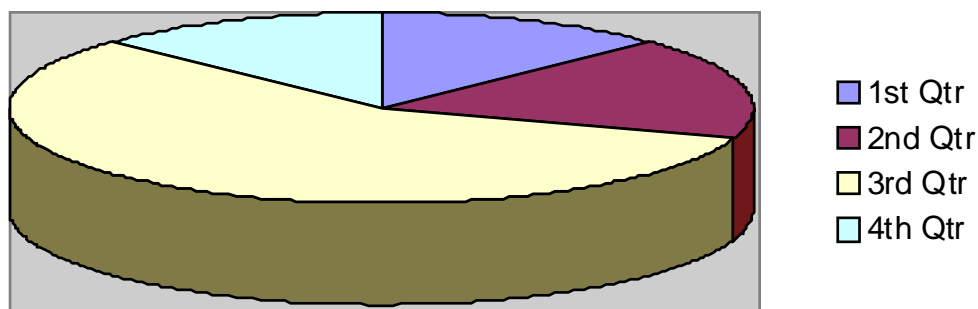
Tabulka 18. Forma canisterapie v zařízení pro péči o seniory

Forma canisterapie	Počet
návštěvní programy	28
zaměstnanec s vlastním psem	13

pobytové programy	1
chov psa v zařízení	8
jiné	0

Zdroj: vlastní výzkum

Graf 11. Forma canisterapie v zařízení pro péči o seniory



Zdroj: vlastní výzkum

Tabulka zachycuje formy canisterapie prováděné v zařízeních pro péči o seniory. Graf tyto odpovědi znázorňuje v procentech. V jednom zařízení dochází ke kombinaci forem canisterapie, vedoucí pracovník tohoto zařízení tedy uvedl více možností v odpovědi. Celkem bylo 50 různých odpovědí (100%) od 49 respondentů. Nejčastěji uváděnou formou canisterapie jsou návštěvní programy, tato varianta byla uvedena ve 28 případech (56%). Docházení zaměstnance s vlastním psem bylo uvedeno ve 13 případech (26%), chov psa přímo v zařízení v 8 případech (16%) a pobytové programy v 1 případě (2%).

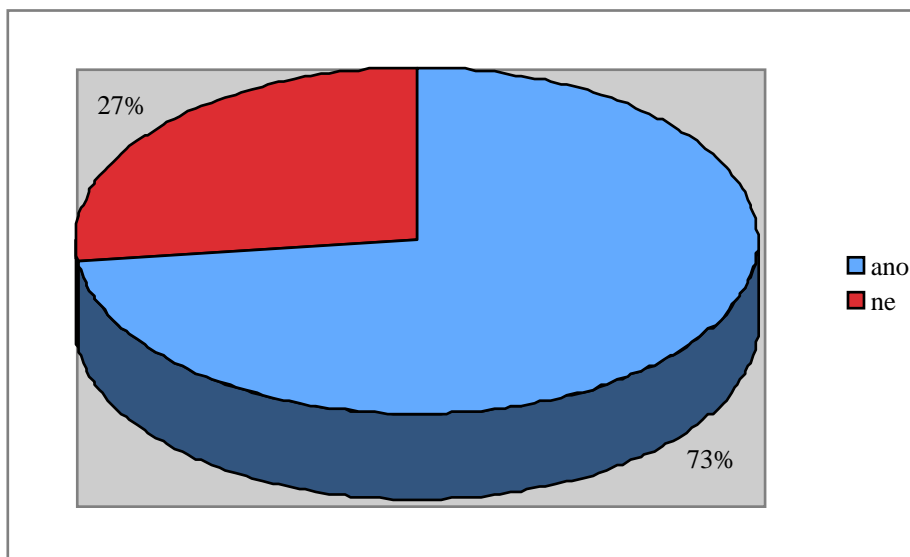
Otázka č. 15. dotazníku pro vedoucí pracovníky: „*Chováte ve Vašem zařízení vlastní zvířata, pokud ano, uveďte jaká?*“

Tabulka 19. Chov zvířat v zařízení pro péči o seniory

Chov zvířat	Počet
ano	60
ne	22

Zdroj: vlastní výzkum

Graf 12. Chov zvířat v zařízení pro péči o seniory



Zdroj: vlastní výzkum

Z tabulky a grafu vyplývá, že chov zvířat probíhá v 60 zařízeních pro péči o seniory (73%). Chov zvířat neprobíhá ve 22 zařízeních pro péči o seniory (27%).

V této otázce měli respondenti v případě kladné odpovědi uvést druh zvířete, který v zařízení chovají. Druhy zvířat, které vedoucí pracovníci uvedli, zachycuje tabulka 20.

Tabulka 20. Druhy zvířat chovaných v zařízení pro péči o seniory

Druh zvířete	Počet	%
papoušci, andulky	31	23
kočka	20	16
akvarijní ryby	18	14
králík	14	11
morče	10	8
pes	8	6
křeček	7	6
želva	5	4
plazi	5	4
pávi	3	2
činčila	2	2
ovce	2	2
kamerunská koza	2	2

Zdroj: vlastní výzkum

Tabulka znázorňuje škálu nejčastěji chovaných druhů zvířat v zařízeních pro péči o seniory. Vedoucí pracovníci v odpovědi na tuto otázku často uváděli více druhů zvířat, která v zařízeních chovají. Celkem bylo uvedeno 13 různých druhů zvířat. Nejčastěji jsou chováni papoušci a andulky – 31 případů (23%), kočky – 20 případů (16%) a akvarijní ryby – 18 případů (14%).

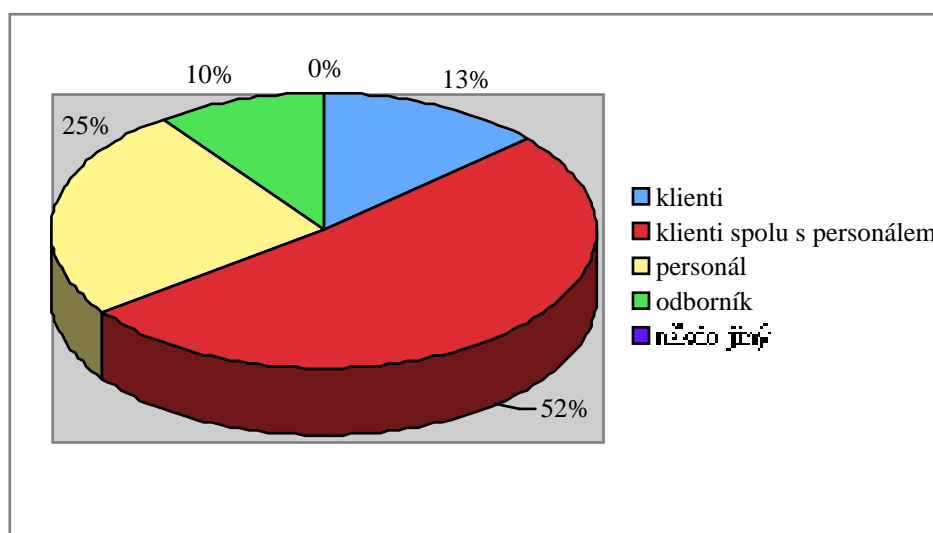
Otázka č. 16. dotazníku pro vedoucí pracovníky: „Kdo se o zvířata chovaná ve Vašem zařízení stará?“

Tabulka 21. Péče o zvíře v zařízení pro péči o seniory

Péče o zvíře	Počet
klienti	8
klienti spolu s personálem	31
personál	15
odborník	6
někdo jiný	0

Zdroj: vlastní výzkum

Graf 13. Péče o zvíře v zařízení pro péči o seniory



Zdroj: vlastní výzkum

Z tabulky a grafu vyplývá, že na péči o zvířata chovaná v zařízeních pro péči o seniory se nejčastěji podílejí klienti spolu s personálem. Tuto možnost uvedlo 31 vedoucích pracovníků (52%). Samotní klienti pečují o zvířata v 8 případech (13%), samotný personál v 15 případech (25%), odborníci v 6 případech (10%). Jiná osoba pečující o zvířata v zařízeních pro péči o seniory nebyla uvedena.

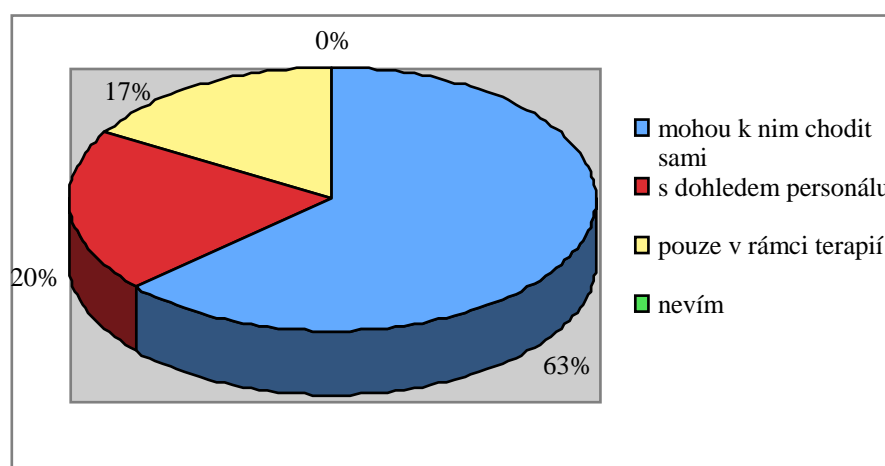
Otázka č. 17. dotazníku pro vedoucí pracovníky: „*Jaký přístup ke zvířatům klienti mají?*“

Tabulka 22. Přístup klientů ke zvířatům

Přístup ke zvířatům	Počet
mohou k nim chodit sami	38
s dohledem personálu	12
pouze v rámci terapií	10
nevím	0

Zdroj: vlastní výzkum

Graf 14. Přístup klientů ke zvířatům



Zdroj: vlastní výzkum

Tabulka a graf znázorňují, jaký mají klienti přístup ke zvířatům chovaných v zařízeních pro péči o seniory. Nejčastěji mohou klienti ke zvířatům chodit sami. Tuto odpověď uvedlo 38 vedoucích pracovníků (63%). Přístup klientů ke zvířatům pouze s dohledem personálu uvedlo 12 respondentů (20%) a pouze v rámci terapie uvedlo 10 vedoucích pracovníků (17%).

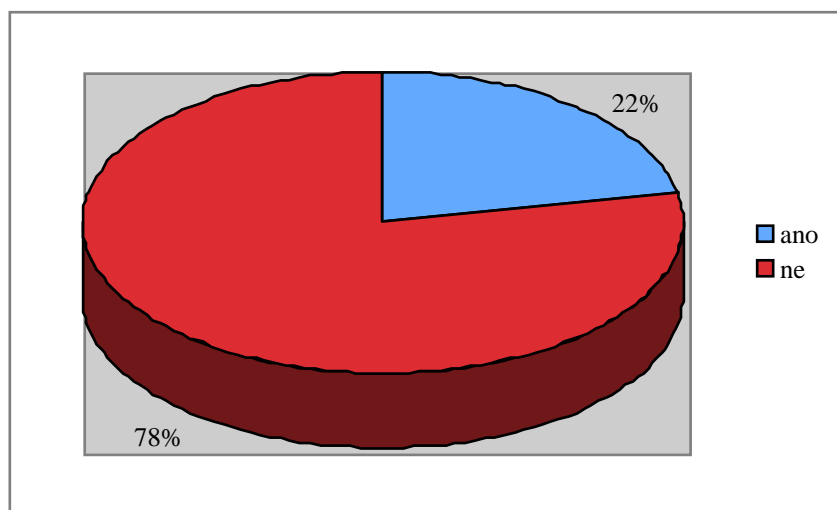
Otázka č. 18. dotazníku pro vedoucí pracovníky: „Umožňujete klientům přinést si zvíře z původních domovů? Pokud ne, uveďte důvod.“

Tabulka 23. Možnost přinést si zvíře z původních domovů klientů

Možnost přinést si zvíře	Počet
ano	18
ne	64

Zdroj: vlastní výzkum

Graf 15. Možnost přinést si zvíře z původních domovů klientů



Zdroj: vlastní výzkum

Tabulka a graf ukazují, zda zařízení pro péči o seniory umožňují klientům přinést si zvíře z původních domovů. Je patrné, že ve většině zařízení toto neumožňují. Přinést si zvíře z původních domovů klientů je povoleno v 18 zařízeních (22%), není to povoleno v 64 zařízeních pro péči o seniory (78%).

V případě záporné odpovědi měli vedoucí pracovníci uvést, z jakého důvodu neumožňují klientům přivést si zvíře z povodních domovů. Mezi hlavními důvody, proč nevyužívají zooterapii, respondenti uvádějí:

⇒ vážný zdravotní stav klientů, který jim neumožňuje starat se o zvíře

- ⇒ nepředvídaný vývoj
- ⇒ nejistota, kdo se o zvíře postará v případě nemoci či úmrtí klienta
- ⇒ neumožňuje to provozní řád zařízení
- ⇒ nesouhlas zřizovatele zařízení
- ⇒ nedostatečné prostory
- ⇒ není upraveno legislativně
- ⇒ problémy s hygienou
- ⇒ nesouhlas spolubydlících
- ⇒ nejistota, zda si zvíře zvykne
- ⇒ možnost napadení zvířetem, nemoci
- ⇒ nikdo o to zatím nežádal

Otázka č. 19. dotazníku pro vedoucí pracovníky: „*Máte ve Vašem zařízení vypracovanou metodiku pro zooterapii a chov zvířat?*“

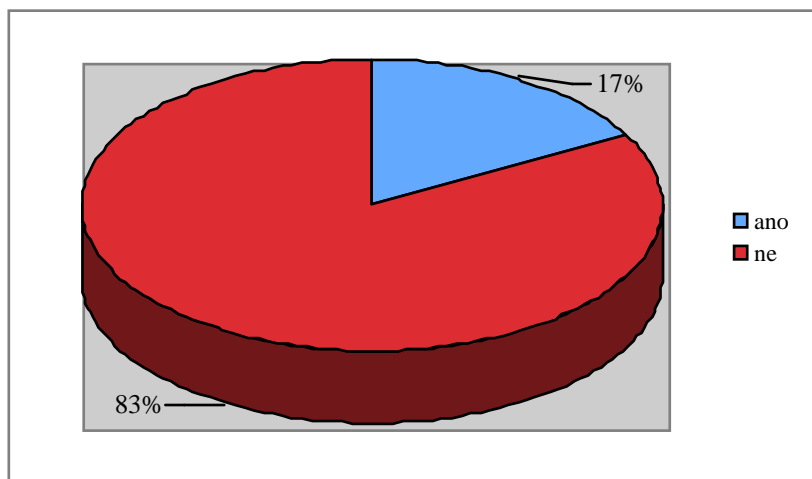
Tabulka 24. Metodika pro zooterapii a chov zvířat v zařízení pro péči o seniory

Metodika pro zooterapii	Počet
ano	14

ne	68
----	----

Zdroj: vlastní výzkum

Graf 16. Metodika pro zooterapii a chov zvířat v zařízení pro péči o seniory



Zdroj: vlastní výzkum

Tabulka znázorňuje četnost vypracované metodiky pro zooterapii v zařízeních pro péči o seniory. Graf toto rozložení zachycuje v procentech. Většina vedoucích pracovníků uvádí, že nemají vypracovanou metodiku pro zooterapii a chov zvířat v zařízeních pro péči o seniory – ne odpovědělo 68 vedoucích pracovníků (83%), ano odpovědělo 14 pracovníků (17%)

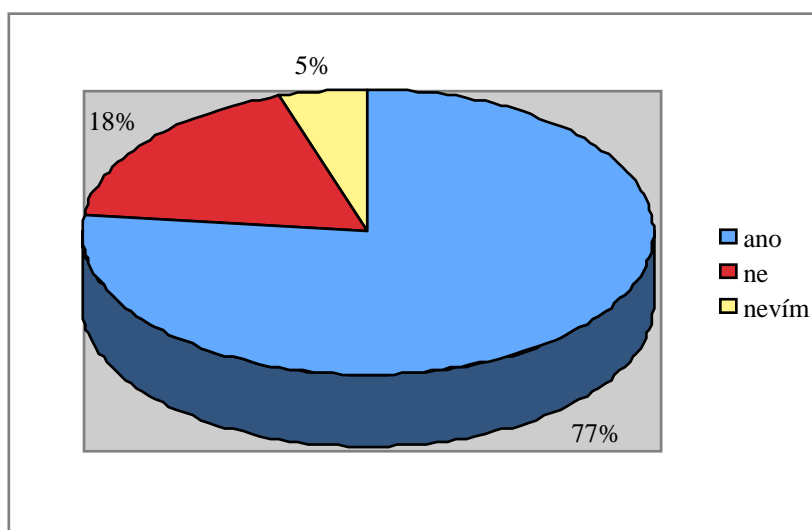
Otázka č. 20. dotazníku pro vedoucí pracovníky: „Uvítali byste vytvoření metodiky pro zooterapii a chov zvířat v zařízení pro péči o seniory?“

Tabulka 25. Vytvoření metodiky pro zooterapii a chov zvířat v zařízení pro péči o seniory

Vytvoření metodika pro zooterapii	Počet
ano	63
ne	15
nevím	4

Zdroj: vlastní výzkum

Graf 17. Vytvoření metodiky pro zooterapii a chov zvířat v zařízení pro péči o seniory



Zdroj: vlastní výzkum

Z tabulky a grafu vyplývá, že vytvoření metodiky pro zooterapii a chov zvířat v zařízení pro péči o seniory by uvítalo 63 vedoucích pracovníků (77%), v 15 zařízeních by tuto metodiku neuvítali (18%) a ve 4 zařízeních neví, zda by tuto metodiku uvítali (5%).

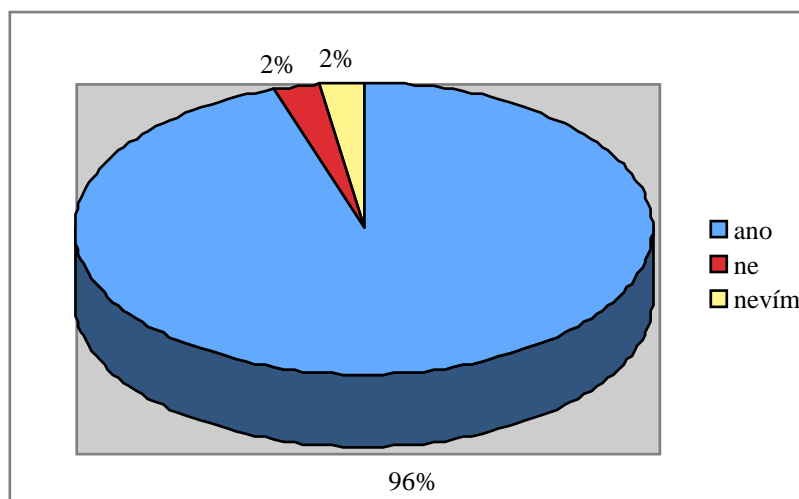
Otázka č. 21. dotazníku pro vedoucí pracovníky: „Budete zooterapii ve Vašem zařízení využívat i nadále?“

Tabulka 26. Zooterapie v budoucnosti

Zooterapie v budoucnosti	Počet
ano	78
ne	2
nevím	2

Zdroj: vlastní výzkum

Graf 18. Zooterapie v budoucnosti



Zdroj: vlastní výzkum

Z tabulky a grafu je patrné, že ve většině zařízení pro péči o seniory budou zooterapii využívat i nadále – ano uvedlo 78 vedoucích pracovníků (96%). Zooterapii nadále využívat nebudou ve 2 zařízeních (2%), kde jako důvod uvedli, že zooterapii přenechají odborníkům. Ve dvou případech neví, zda budou zooterapii využívat i nadále (2%).

5.6. Diskuse

Cílem této diplomové práce bylo zmapovat problematiku zooterapie s důrazem na metodiku práce se zvířaty a jejich chovu v zařízeních pro péči o seniory. Dále pak zmapovat druhy zvířat, které se v zařízeních pro péči o seniory nejvíce využívají, jak zooterapie v daných zařízeních probíhá a zda je klientům v zařízeních pro péči o seniory umožněno přinést si zvíře z původních domovů.

Byly stanoveny čtyři hypotézy, ve kterých jsem předpokládala, že u většiny zařízení pro péči o seniory bude chybět metodika pro zooterapii, že k nejužívanějším odvětvím zooterapie v zařízení pro péči o seniory patří canisterapie, která nejčastěji probíhá formou návštěvních programů, a že ve většině zařízení pro péči o seniory neumožňují klientům přinést si zvíře z původních domovů.

Pro účel tohoto výzkumu jsem vytvořila dotazník určený vedoucím pracovníkům zařízení pro péči o seniory. Oslovení vedoucích pracovníků – ředitelů organizací – bylo záměrné. Zjištěné výsledky jsou nejen mapováním skutečného stavu zooterapie v zařízeních pro péči o seniory, ale také zmapováním vztahu vedoucích pracovníků k zooterapii. Domnívám se, že vztah vedoucího pracovníka k zooterapii je velice důležitý pro možnost zavádění této metody do rezidenčních zařízení, zvláště pak pro chov zvířat přímo v těchto zařízeních. Ředitel seznámený s možnostmi a přínosy zooterapie pro seniory se může zasadit o její zavádění do zařízení i přes možné překážky a problémy.

V rámci dotazníkového šetření, které mapovalo zooterapii a její využití v zařízeních pro péči o seniory, jsem získala následující výsledky.

Ve výběrovém souboru zařízení pro péči o seniory bylo 86 domovů pro seniory, 10 domovů penzionů pro seniory, 16 domů s pečovatelskou službou, 8 domovů se zvláštním režimem, 2 pečovatelské služby a odlehčovací služby v domácnostech uživatelů a 2 domovy pro osoby se zdravotním postižením. Všechna tato zařízení se věnují péči o seniory, kteří v nich buď žijí, nebo jim jsou těmito zařízeními poskytovány služby. I v domovech pro osoby se zdravotním postižením žijí osoby v seniorském věku. Pečovatelské služby a odlehčovací služby v domácnostech uživatelů zároveň provozují denní stacionář pro seniory, kde nabízejí seniorům různé

aktivity, mimo jiné také zooterapii. Kapacita zařízení pro péči o seniory se pohybovala od menších zařízení do 50 klientů po velká zařízení pro 200 a více klientů.

Velice zajímavá byla poznámka jednoho vedoucího pracovníka pečovatelské a odlehčovací služby o snaze zavést službu docházení se zvířetem přímo do domácností uživatelů. Tato forma zooterapie je u seniorů využívána například v USA nebo Velké Británii, v České republice je velmi ojedinělá. Domnívám se, že by v budoucnosti mohlo dojít k rozšíření této formy zooterapie v rámci nabídky pečovatelských služeb pro seniory, pokud bude zooterapie uznána jako samostatná léčebná metoda a dojde k jejímu legislativnímu zakotvení.

Tabulka 3. ukazuje, jaké mají vedoucí pracovníci povědomí o zooterapii. Toto povědomí je značné, všichni vedoucí pracovníci uvedli, že již slyšeli o léčebném využití zvířat. K nejčastěji zmiňovaným druhům zvířat vhodných pro zooterapii patří psi, koně a kočky. Jako velice pozitivní spatřuji fakt, že většina vedoucích pracovníků považuje zooterapii za srovnatelnou s jinými metodami rehabilitace (např. ergoterapií, muzikoterapií) (srov. viz s. 70) Zooterapii pro seniory hodnotí 83 vedoucích pracovníků jako vhodnou a 37 vedoucích pracovníků jako spíše vhodnou. Tento výsledek svědčí o velkém rozvoji zooterapie v zařízeních pro péči o seniory.

Zde můžeme vidět vysokou znalost vlivu zooterapie na seniory u vedoucích pracovníků a z ní vyplývající časté kladné hodnocení vlivu zooterapie na seniory. Převážná většina (118 vedoucích pracovníků) uvádí, že zooterapie má na klienty pozitivní vliv. Zmiňovali širokou škálu oblastí a možností kladného působení zooterapie na seniory (srov. viz s. 72 - 75). V 16 případech zmiňovali vedoucí pracovníci i negativní vliv zooterapie na seniory – např. nebezpečí poranění či nákazy klienta od zvířete, alergie na zvíře, nesnášenlivost a strach ze zvířat. Tyto negativní vlivy lze však eliminovat správným praktikováním a nasazením zooterapie u seniorů.

Výše zmíněné poznatky se odrážejí i v praktickém provádění zooterapie v zařízeních pro péči o seniory. V 82 zařízeních již dochází k provádění zooterapie, v dalších 22 zařízeních o zavedení zooterapie uvažují. Se zavedením zooterapie v zařízeních pro péči o seniory mohou úzce souviset i překážky, které mohou bránit zavedení zooterapie. Zde vedoucí pracovníci uváděli především chybějící metodiku pro

zooterapii, právní zakotvení zooterapie a nedostatek informací a odborníků z oblasti zooterapie. Domnívám se, že tyto výsledky úzce korespondují se současným stavem zooterapie v pobytových zařízeních pro seniory v ČR.

Kromě informací a právního zakotvení zooterapie volají vedoucí pracovníci nejvíce po metodice pro zooterapii. Neuznání zooterapie jako samostatné léčebné metody hraje jistě roli v nejistotě vedoucích pracovníků, zda tuto metodu zavádět. Odbornost personálu se též odvíjí od finančních možností jednotlivých zařízení. Domnívám se, že ošetření jednotlivých oblastí zooterapie v metodice by bylo velmi dobrým nástrojem pro její zavedení a také pro prosazování těchto metod u zřizovatelů, ale i u veřejnosti.

I přes existenci těchto překážek výsledky ukazují jasnou snahu zařízení pro péči o seniory zavádět různé formy zooterapie. Samotným chovem zvířat se již zabývá 60 zařízení pro péči o seniory. Chov zvířat v těchto zařízeních není zcela zacílen na provádění terapie (metody AAT), na to často chybí odborníci. Většinou se jedná o provádění metody AAA, kdy je zvíře například umístěno ve společenských prostorech zařízení a slouží spíše pro potěchu klientů, zpestření a oživení všedních dní a vytvoření příjemného domácího prostředí. Častou formou zooterapie v zařízeních pro péči o seniory jsou také návštěvní programy, které byly uvedeny u 39 zařízení, docházení zaměstnance s vlastním zvířetem u 18 zařízení. Domnívám se, že tam, kde nejsou vhodné podmínky pro chov zvířat, jsou tyto formy na místě. Jsou jistě tou nejjednodušší variantou, která zařízení zatěžuje nejméně, jak finančně tak personálně, protože jsou často prováděny dobrovolníky, kteří do zařízení pravidelně dochází se svými zvířaty.

Mezi nejčastěji chovaná zvířata v zařízeních pro péči o seniory patří papoušci a andulky, kočky, akvarijní rybičky a králíci. Domnívám se, že obliba těchto druhů souvisí s dostupností těchto zvířat a snadným chovem, který není příliš finančně náročný. Kočka je po psu druhým nejoblíbenějším zvířetem chovaným v domácnostech a její obliba se odráží i v jejím častém chovu v zařízeních pro péči o seniory. Pes se v zařízeních chová pouze v osmi případech. Důvodem může být náročnost jeho chovu a to jak finanční, časová tak personální.

Nejčastěji probíhá zooterapie kombinací individuální a skupinové zooterapie, tuto možnost uvedlo 38 vedoucích pracovníků. To mohu potvrdit i z vlastní zkušenosti.

Účastnila jsem se čtyři roky praktického provádění canisterapie a zooterapie v domově pro seniory, kam jsem docházela se svým psem pravidelně jednou týdně spolu s dvěma dalšími kolegyněmi a jejich psy. Do aktivit byly zapojováni také dva králíci chováni přímo v zařízení. Dvě z nás se věnovaly skupinové zooterapii a jedna zooterapii individuální, která spočívala v návštěvě seniorů, jež měli problémy s pohybem, na jejich pokoji. Skupinová zooterapie probíhala většinou ve společenské místnosti, v případě hezkého počasí na zahradě zařízení. Hlavním cílem obou způsobů zooterapie bylo nejen rozveselení klientů, zpestření dne, odvedení pozornosti od problémů a starostí, které klienti mívají, ale též procvičení jejich jemné i hrubé motoriky, procvičení paměti, a to vše nenásilným způsobem za přítomnosti zvířat.

O zvířata chovaná v zařízeních pro péči o seniory se nejčastěji starají klienti spolu s personálem. Tuto možnost uvedlo 31 vedoucích pracovníků. Klienti většinou provádějí drobné úkony spojené s péčí o zvířata (krmení, péče o srst apod.), vždy je to závislé na možnostech a zdravotním stavu klientů. Personál provádí náročnější úkony, jako je čištění klecí, akvárií, terárií, venčení apod. V šesti případech se o zvířata stará odborník, většinou zooterapeut, který pečuje ve dvou případech o hospodářská zvířata (ovce, kozy) a ve čtyřech případech o psy. Vedoucí pracovníci uvádějí, že v 38 případech mohou klienti ke zvířatům chodit sami. Klienti se tedy mohou z přítomnosti zvířat těšit kdykoliv chtějí a potřebují. Domnívám se však, že obzvlášť zde se musí dát pozor, aby nedocházelo k přetěžování a týrání zvířat.

Z dotazníkového šetření vyplývá, že canisterapie patří k nejrozšířenějším odvětvím zooterapie v zařízeních pro péči o seniory. Canisterapie je praktikována ve 49 zařízeních. Potvrdila se tedy hypotéza, že k nejužívanějším odvětvím zooterapie v zařízení pro péči o seniory patří canisterapie.

Nejpoužívanější formou canisterapie jsou návštěvní programy, které probíhají ve 28 zařízeních, zaměstnanec zařízení dochází se svým psem do 13 zařízení, v 8 zařízeních přímo psy chovají. Potvrdila se tedy hypotéza, že v zařízeních pro péči o seniory probíhá canisterapie nejčastěji formou návštěvních programů.

Jak jsem předpokládala, ve většině zařízení pro péči o seniory neumožňují klientům přivést si zvíře z původních domovů. Záporně na tuto otázku odpovědělo 64 vedoucích pracovníků. Mezi hlavní důvody, proč toto neumožňují, patří – vážný

zdravotní stav klientů, který jim neumožňuje starat se o zvíře, nepředvídaný vývoj tohoto procesu, nesouhlas zřizovatele zařízení, nedostatečná legislativní úprava (srov. viz s. 89) Potvrdila se tedy hypotéza, že ve většině zařízení pro péči o seniory neumožňují klientům přinést si zvíře z původních domovů.

Byla jsem však příjemně překvapená, že v 18 zařízeních již klientům umožňují přivést si zvíře z původních domovů. Čekala jsem, že těchto zařízení bude mnohem méně. Dva vedoucí pracovníci, kteří na tuto otázku odpověděli negativně, dále uváděli, že o povolení přivést si zvíře uvažují a 4 vedoucí pracovníci uvedli, že z tohoto pravidla dělají výjimky. Z uvedeného vyplývá, že se postupně mění pohled vedoucích pracovníků zařízení pro péči o seniory na možnost přijetí klientů s jejich zvířaty. Ukazuje se, že při ošetření podmínek chovu zvířete je tato forma možná. Klienti se nemusí trápit otázkami, co se stalo s jejich zvířaty. Zvíře také může lidem ulehčit přechod do nového prostředí a snížit tak negativní aspekty této změny.

Existence metodiky pro zooterapii v zařízeních pro péči o seniory byla velmi nízká, 68 vedoucích pracovníků uvedlo, že tuto metodiku v zařízení nemají. Ve většině zařízení by uvítali vytvoření metodiky pro zooterapii a chov zvířat v zařízeních pro péči o seniory, tuto možnost uvedlo 63 vedoucích pracovníků. Tento výsledek jasně hovoří o potřebě metodiky pro praktické zavádění zooterapie do zařízení pro péči o seniory. Potvrdila se tedy hypotéza, že u většiny zařízení pro péči o seniory bude metodika chybět.

Domnívám se, že jasná pravidla provádění aktivit se zvířaty by velmi přispěla k rozvoji těchto metod v zařízeních pro péči o seniory. V metodice pro zooterapii a chov zvířat by dle mého názoru mohly být upraveny tyto oblasti – stanovení cíle a cílové skupiny uživatelů zooterapie, bezpečnost a ochrana uživatelů i zvířat, dojednání a plánování průběhu zooterapie, personální zajištění, profesní rozvoj a vzdělávání personálu, stanovení podmínek pro chov zvířat (prostor, veterinární péče, režim, souhlas ostatních obyvatel), stanovení podmínek použití zvířat (certifikáty, pojištění, určení doby a místa provádění zooterapie aj.), stanovení možných rizik zooterapie a možnosti jejich řešení, hodnocení kvality zooterapie.

Na základě provedeného výzkumu mohu provést ověření stanovených hypotéz.

Hypotéza 1: Předpokládám, že u většiny zařízení pro péči o seniory bude chybět metodika pro zooterapii. **Hypotéza byla potvrzena.**

Hypotéza 2: Předpokládám, že k nejužívanějším odvětvím zooterapie v zařízení pro péči o seniory patří canisterapie. **Hypotéza byla potvrzena.**

Hypotéza 3: Předpokládám, že nejčastěji probíhá canisterapie v zařízení pro péči o seniory formou návštěvních programů. **Hypotéza byla potvrzena.**

Hypotéza 4: Předpokládám, že ve většině zařízení pro péči o seniory neumožňují klientům přinést si zvíře z původních domovů. **Hypotéza byla potvrzena.**

Domnívám se, že v rámci výzkumu se podařilo zmapovat problematiku zooterapie v zařízeních pro péči o seniory v České republice s důrazem na metodiku práce se zvířetem. Také se podařilo zmapovat druhy zvířat, které se v zařízeních pro péči o seniory nejvíce využívají, jak zooterapie v daných zařízeních probíhá a zda je klientům v zařízeních pro péči o seniory umožněno přinést si zvíře z původních domovů. Cíl diplomové práce byl tedy splněn.

Závěr

Téma zooterapie v zařízeních pro péči o seniory jsem zpracovala z důvodu mého dlouhodobého zájmu o tuto problematiku. Věnuji se již několik let praktikování canisterapie v těchto zařízeních a při této příležitosti jsem mohla pozorovat i vliv dalších druhů zvířat na seniory, s kterými jsem se při návštěvách zařízení setkala. Hlavním cílem zpracování tohoto tématu bylo zmapování situace zooterapie v zařízeních pro péči o seniory s důrazem na metodiku práce se zvířaty.

V teoretické části jsem se z dostupných poznatků snažila popsat současný stav v oblasti zooterapie a canisterapie, jak v České republice, tak v zahraničí. Informace jsem získávala převážně z domácí a zahraniční literatury, sborníků příspěvků z konferencí, informačních bulletinů a internetu.

Praktická část diplomové práce byla zaměřena na výzkum současného stavu praktického provádění zooterapie v zařízeních sociální péče pro seniory s důrazem na metodiku práce se zvířetem a jeho chovu v zařízeních pro péči o seniory. Byl vytvořen dotazník pro vedoucí pracovníky zařízení pro péči o seniory.

Výsledky výzkumu potvrdily stanovené hypotézy. Ve většině zařízení skutečně chyběla metodika pro zooterapii a chov zvířat v zařízeních pro péči o seniory. K nejužívanějším odvětvím zooterapie v zařízení pro péči o seniory patří canisterapie, která nejčastěji probíhá formou návštěvních programů. Ve většině zařízení není též umožněno klientům přinést si zvíře z původního domova.

Uvědomuji si, že je výzkum zaměřený dosti jednostranně, nezabývá se postoji například terapeutů či samotných klientů k zooterapii. Domnívám se však, že vedoucí pracovníci mi mohli poskytnout nejkompaktnější informace pro účely výzkumu, protože se většinou podílejí na sestavování aktivit v zařízeních a mají tudíž o nich největší představu.

Záměrem diplomové práce je přispět ke zvýšení informovanosti o problematice zooterapie praktikované v zařízeních pro péči o seniory. Tato práce by mohla posloužit mimo jiné jako zdroj informací novým potenciaálním zájemcům o zooterapii, coby dobrovolníků. Výsledky výzkumu této práce mohou posloužit jako základ pro další empirické zpracování.

Seznam použité literatury

CANISTERAPIE aneb psi se zlatým srdcem [online]. Orlová [cit. 2009-05-18]
Dostupné na WWW: <http://www.pohoda-orlova.cz/index.php?volba=onas>

COREN, S. *Intelligence psů*. Praha: Robot, 1997. ISBN 80-85194-26-0

CREUSOT, A. Canisterapie ve Francii. In. *Mezinárodní seminář o zooterapiích k tvorbě metodiky v Brně*. Brno: Sdružení Filia, 2004, s. 46-48. ISBN 80-239-3591-7

- CZERWINSKA, M. Dogoterapie v Evropě. In: *Mezinárodní seminář o zooterapiích k tvorbě metodiky v Brně*. Brno: Sdružení Filia, 2004, s. 43-45. ISBN 80-239-3591-7
- Česká unie nevidomých a slabozrakých: *Vodící psi - Ročenka 2000, 2001, 2002*. Praha: Unie nevidomých a slabozrakých
- DOLEŽALOVÁ, A. Papoušci – ornitoterapie. In KOLEKTIV AUTORŮ. *Zooterapie ve světle objektivních poznatků*. České Budějovice: Dona, 2007, s. 282-289. ISBN 978-80-7322-109-6
- EISERTOVÁ, J. Podmínky, pravidla a předpoklady praktikování canisterapie. In KOLEKTIV AUTORŮ. *Zooterapie ve světle objektivních poznatků*. České Budějovice: Dona, 2007, s. 74-77. ISBN 978-80-7322-109-6
- ELVA HELP [online]. Liberec [cit. 2009-06-27] Dostupné na WWW: <http://www.elvahelp.estranky.cz/stranka/kontakt>
- FINE, A. Handbook on Animal-Assisted Therapy. USA, Kalifornie: Academic Press, 481 s. ISBN 0-12-256475-8.
- FORD, G. Návštěvní služba, zvířaty podporované terapie a pedagogika v Německu. In: *Mezinárodní seminář o zooterapiích k tvorbě metodiky v Brně*. Brno: Sdružení Filia, 2004, s. 62-66. ISBN 80-239-3591-7
- FREEMAN, M. Terminologie v zooterapii. In KOLEKTIV AUTORŮ. *Zooterapie ve světle objektivních poznatků*. České Budějovice: Dona, 2007, s. 30-43. ISBN 978-80-7322-109-6
- GALAJDOVÁ, L. *Canisterapie*. Praktický lékař. Praha: 2000. roč. 80, č. 2, a. 21-23. ISBN 0032-6739
- GALAJDOVÁ, L. *Pes lékařem lidské duše*. Praha: Grada, 1999, 160 s. ISBN 80-7169-789-3
- GALAJDOVÁ, Z. *O vztahu lidí a zvířat*. Svět psů, 2000. roč. 71, č. 1., s. 19-22. ISSN 1211-2976
- GALAJDOVÁ, Z. *Soužití psa s dítětem*. Pes přítel člověka, 1999. roč. 44, č. 6, s. 48-49. ISSN 0231-5424
- HALLEYOVÁ, J. *Pes léčí*. Pes přítel člověka, 2004. roč. 49, č. 4, s. 12-13. ISSN 0231-5424
- HELPPES [online]. Praha [cit. 2009-06-27] Dostupné na WWW: <http://www.helppes.cz/>
- HESTIA. *Zvířata v domovech nejen pro seniory*. 2. české vydání. Praha: Hestia, 1999, s. 39
- HÖSCHL, C. *Pes změnil váš život a možná i duši*. Svět psů, 1997. roč. 69, č. 1., s. 8-10. ISSN 1211-2976
- HYPŠOVÁ, D. Felinoterapie. In KOLEKTIV AUTORŮ. *Zooterapie ve světle objektivních poznatků*. České Budějovice: Dona, 2007, s. 259-279. ISBN 978-80-7322-109-6
- GREIFFENHAGEN, S. *Tiere als Therapie*. München: Droemersch Verlaganstalt Th. Knaur Nachf., 1993, 288 s. ISBN 3-426-84035-9

- HARTL, P. *Psychologický slovník*. 2.vyd. Praha: Budha, 1994, s. 84, ISBN 80-901549-0-5
- HRUŠOVSKÝ, J. *Pes a jeho výcvik*. 2.vyd. Praha: Naše vojsko, 1990 157 s. ISBN 80-902061-0-7
- CHAMRADOVÁ, A.: *Děti s těžkými potížemi při učení a jejich chování při léčbě za pomoci zvířat*. Materiály ze symposia "Zvířata a lidé", Praha 1995
- CHAMRADOVÁ, A.: *Animal - Assisted Therapy u dětí*. Materiály ze symposia "Zvířata a lidé", Praha 1995
- JASENOVCOVÁ, H. *Vodící pes jako pomocník nevidomých*. Pes přítel člověka, 1998. roč. 43, č. 11, s. 22-23. ISSN 0231-5424
- KALVAN, Z. *Úvod do gerontologie a geriatrie*. Praha: Karolinum, 1997, 197 s. ISBN 80-201-0076-8
- KOHOUŠEK, M.: *Praktická canisterapie v prachatickém domově důchodců*. V: Svět psů, 1999. roč.71, č. 2, s. 20-21. ISSN 1211-2976
- KHOLOVÁ, H. *Historie psího rodu*. Praha: Práce, 1987, 275 s. ISBN 24-007-87 03/16
- LACINOVÁ, J. Historický vývoj zooterapie a její současný stav. In KOLEKTIV AUTORŮ. *Zooterapie ve světle objektivních poznatků*. České Budějovice: Dona, 2007, s. 30 – 43. ISBN 978-80-7322-109-6
- LACINOVÁ, J. *Netradiční využití psů pro pomoc nevidomým*. Svět psů, 1998. roč.70, č. 3, s. 27. ISSN 1211-2976
- LACINOVÁ, J. *Potřeba legislativního zakotvení statutu terapeutických zvířat*. Ochrana zvířat a welfare'97 - část 1., VFU Brno, 1997, s. 39. ISSN 80-85114-15-1
- LACINOVÁ, J. Úvodní příspěvek – vývoj canisterapie v ČR za poslední rok. In. *Mezinárodní seminář o zoterapiích k tvorbě metodiky v Brně*. Brno: Sdružení Filia, 2004, s. 6-7. ISBN 80-239-3591-7
- LORENZ, K. *Tak zvané zlo*. 2.vyd. Praha: Granit, 2003. ISBN 80- 200-1098-0
- LOUČKA, R. Farmingterapie. In KOLEKTIV AUTORŮ. *Zooterapie ve světle objektivních poznatků*. České Budějovice: Dona, 2007, s. 305. ISBN 978-80-7322-109-6
- MAHELKA, B. Malá zvířata. In KOLEKTIV AUTORŮ. *Zooterapie ve světle objektivních poznatků*. České Budějovice: Dona, 2007, s. 292-298. ISBN 978-80-7322-109-6
- MAHELKA, B. *Sociální funkce psa a kočky*. V: Ochrana zvířat a welfare'97 - část 1., VFU Brno, 1997, s. 42. ISSN 80-85114-15-1
- MATĚJČEK, Z. *Co děti nejvíce potřebují*. Praha: Portál, 1994, s. 56 – 60. ISBN 80-7178-006-5
- MATĚJČEK, Z. *Co, kdy a jak ve výchově dětí*. 3.vyd. Praha: Portál, 2000, s. 143. ISBN 80-7178-494-2
- MATĚJČEK, Z. *Vánoce, děti ,zvířata a trochu psychologie*. Svět psů, 1996. roč. 68, č. 1, s. 50. ISSN 1211-2976

- MATOUŠEK, O. *Slovník sociální práce*. Praha: Portál, 2003. ISBN 80-7178-549-0
- MICHÁLKOVÁ, J. *Možnosti využití canisterapie u dětí*. Magisterská práce. Praha: Husitská a teologická fakulta Univerzity Karlovy, 2001. 93 s.
- MIKULICA, A. *Poznej svého psa*. 2.vyd. Litvínov: Dialog, 1992, s 45 - 47. ISBN 80-85194-26-0
- NERANDŽIČ, Z. *Animoterapie aneb Jak nás zvířata umí léčit*. Praha: Albatros, 2006, s. 159. ISBN 80-0001809-8
- NEZÁVISLÝ CHOVAATELSKÝ KLUB: [online]. Mladá Boleslav [cit. 2009-06-26]. Dostupné na WWW: <http://nchk.wgz.cz/>
- NOSKOVÁ, L. Diplomová práce. *Canisterapie v sociálních službách: Česká republika – Německo*. Praha: Univerzita Karlova, 2003
- ODENDAAL, J. *Zvířata a naše mentální zdraví*. Praha: Brázda, 2007, s. 173. ISBN 978-80-7322-109-6
- PACOVSKÝ, V. *O stárnutí a stáří*. Praha: Karolinum, 1990. ISBN 80-201-0076-8
- PIAFA [online]. Vyškov [cit. 2009-06-26] Dostupné na WWW: <http://www.piafa.cz/jum/index.php/as>
- PICHAUD, C., THAREAUOVÁ, I. *Soužití se starými lidmi*. Praha: Portál, 1998, 156s. ISBN 80-7178-184-3
- PODANÉ RUCE [online]. Frýdek-Místek [cit. 2009-06-27] Dostupné na WWW: <http://www.canisterapie.info/>
- PODUSCHKA, W. a kol. *Zvířata v domovech nejen pro seniory*. 2. české vydání. Praha: Hestia, 1999, s. 39
- POMOCNÉ TLAPKY [online]. Starý Plzenec [cit. 2009-06-28] Dostupné na WWW: <http://www.pomocnetlapky.cz/>
- REGISTR POSKYTOVATELŮ SOCIÁLNÍCH SLUŽEB. Praha: MPSV. Dostupné na WWW: <http://iregistr.mpsv.cz/>
- REHM, N. *Děti a jejich psi*. Svět psů, 1996. roč. 68, č. 5, s. 34-36. ISSN 1211-2976
- RENOTIÉROVÁ, M. LUDÍKOVÁ, L., aj. *Speciální pedagogika*. Olomouc: Univerzita Palackého, 2004, s. 67-68. ISBN 80-244-0873-2
- ROBINSON, I.: *Rozvoj výzkumu interakcí mezi člověkem a zvířetem*. Materiály ze symposia "Zvířata a lidé". Praha 1995
- RUDY, L. Service Dog for People with Seizure Disorders. [online]. [cit. 2009-06-29] Dostupný na <http://www.deltasociety.org/Page.aspx?pid=183>
- SALAMON, A.: *Animals as Sources of Emotional Support and Companionship for Children 9 to 13 years old*. Přednáška na 7. mezinárodní konferenci o interakcích mezi člověkem a zvířaty v Ženevě, 1995
- SDRUŽENÍ FILIA [online]. Brno [cit. 2009-06-29] Dostupné na WWW: <http://www.sdruzenifilia.cz/>
- STAFFOVÁ, Z. Canisterapie v zařízeních sociální péče. In KOLEKTIV AUTORŮ. *Zooterapie ve světle objektivních poznatků*. České Budějovice: Dona, 2007, s. 87-93. ISBN 978-80-7322-109-6

- STALMACHOVÁ, D. *Výcvik a výchova psa*. 2.vyd. Olomouc: Rubico, 2000. ISBN 80-85839-40-7
- STRAKOVÁ, Š. Diplomová práce. *Vztah člověka a psa a jeho terapeutické působení – canisterapie*. Praha: Univerzita Karlova, 1996
- STRAKOVÁ, Š. *Canisterapie*. Pes přítel člověka, 2003. roč. 43,č. 4, s. 24-25. ISSN 0231-5424
- SVOBODOVÁ, I. *Člověk, pes a vzdělání*. Pes přítel člověka, 2003. roč. 43, č. 9, s. 27. ISSN 0231-5424
- SVOBODOVÁ, I., TICHÁ, V. Zákony v „zoorehabilitační praxi“ v podmínkách ČR. In *Mezinárodní seminář o zooterapiích. Tvorba norem praxe I. Sborník příspěvků*. Brno: Sdružení Filia, 2005, s. 26-30. ISBN 80-239-5863-1.
- SVOVAP [online]. Praha [cit. 2009-06-29] Dostupné na WWW: <http://www.svopap.cz/>
- ŠVANCERA, J. *Využití psa v oblasti rozvoje osobnosti*. Praha: Albatros, 1993, 24 s.
- TICHÁ, V. Zastřešující organizace v zooterapii. In KOLEKTIV AUTORŮ. *Zooterapie ve světle objektivních poznatků*. České Budějovice: Dona, 2007, s. 44-49. ISBN 978-80-7322-109-6
- VÁGNEROVÁ, M a kol. *Psychologie handicapu*. Praha: Univerzita Karlova v Praze, Karolinum. 230 s. ISBN 80-7184-929-4.
- VÁGNEROVÁ, M. *Vývojová psychologie I*. Praha: Karolinum, 1995. ISBN 80-7184-317-2
- VÁGNEROVÁ, M. *Zvířata a handicapované děti*. Materiály ze symposia "Zvířata a lidé", Praha 1995
- VALENTA, M.,aj. *Herní specialista v somatopedii*. Olomouc: Univerzita Palackého, 2003, s. 192-193. ISBN 80-244-0615-2
- Velký sociologický slovník. Praha, Karolinum, 1996. ISBN 80-7184-311.3
- VESELOVSKÝ, Z. *Chováme se jako zvířata*. Praha: Granit, 1992, 178 s. ISBN 80-7038-240-6
- VESELOVSKÝ, Z. *Člověk a zvíře*. Praha: Academia, 2000. ISBN 80-200-0756-3
- VĚTVIČKA, V. *Psi za mřížemi*. Pes přítel člověka, 2003. roč. 48, č. 2, s. 30-31. ISSN 0231-5424
- VÍZDALOVÁ, H. Hiporehabilitace. In KOLEKTIV AUTORŮ. *Zooterapie ve světle objektivních poznatků*. České Budějovice: Dona, 2007, s. 216-238. ISBN 978-80-7322-109-6
- VOJTĚCHOVSKÝ, M. Léčivá zvířata. In *Zvíře jako partner a průvodce člověka*. Sborník ze semináře konaného v září 1997 ve Slapech nad Vltavou. Praha: Ekumenická akademie, s. 7-12. ISBN 80-238-6156-5
- VOJTĚCHOVSKÝ, M. a kol. *Zvířata v domovech pro seniory*. Praha: Hestia, 1998, 39 s.
- VOJTĚCHOVSKÝ, M.: *Zvířata a starší lidé*. Materiály ze symposia "Zvířata a lidé", Praha 1995

Vyhláška MPSV č. 182/1991 Sb., kterou se provádí zákon o sociálním zabezpečení a zákon ČNR o působnosti orgánů ČR v sociálním zabezpečení, ve znění pozdějších předpisů

Vyhláška MPSV ČR č. 82/1993 SB., o úhradách za pobyt v zařízení sociální péče, ve znění pozdějších předpisů

Vyhláška MPSV ČR č. 83/1993 Sb., o stravování v zařízeních sociální péče, ve znění pozdějších předpisů

Vyhláška MPSV ČR č. 310/1993 Sb., o úhradě za poskytování sociální péče ve zdravotnických zařízeních

Zákon č. 100/1988 Sb., o sociálním zabezpečení, ve znění pozdějších předpisů

Zákon č. 463/1991 Sb., o životním minimu, ve znění pozdějších předpisů

Zákon č. 482/1991 Sb., o sociální potřebnosti, ve znění pozdějších předpisů

Zákon č. 108/2006 Sb. o sociálních službách.

ZEMEK, M.: *Zvířaty usnadňované interakce v domě s pečovatelskou službou*. Materiály ze symposia „Zvířata a lidé“, Praha 1995

Zooterapie ve světle objektivních poznatků. KOLEKTIV AUTORŮ. Praha: Dona, 2007, s. 335. ISBN 978-80-7322-109-6

Ženevská deklarace Mezinárodní asociace organizací pro výzkum interakcí mezi člověkem zvířaty (IAHAIO) ze zasedání rady 5.září 1995, Ženeva

Resumé

Název diplomové práce: Zooterapie v zařízeních pro péči o seniory

Autorka diplomové práce: Michaela Tapšíková

Vedoucí diplomové práce : PhDr. Pavla Kodymová, PhD.

Oponent diplomové práce: Doc. Ing. Dalibor Holda, CSc.

Diplomová práce je věnována problematice léčebného využití zvířat u seniorů v zařízeních pro péči o seniory. Hlavním cílem práce bylo zmapovat využití zooterapie v zařízeních pro péči o seniory v České republice s důrazem na metodiku práce se zvířetem.

Diplomová práce je členěna na teoretickou a praktickou část. Teoretická část je zaměřena na vysvětlení základní terminologie, vznik a historii zooterapie, popsání oblastí působení zvířat na člověka, a to především na seniory. Cílem teoretické části bylo zpracovat dostupné poznatky o zooterapii a získat tak vhled do této problematiky. Praktická část je věnována kvantitativnímu výzkumu o využití zooterapie v zařízeních pro péči o seniory v České republice. Pro účel výzkumu byl sestaven dotazník pro vedoucí pracovníky zařízení pro péči o seniory. Na základě jejich odpovědí došlo k zmapování metodiky práce se zvířaty a jejich chovu v zařízeních pro péči o seniory.

V praxi je možné využití výsledků této práce jako podkladu k dalšímu empirickému výzkumu v dané oblasti. Práce může též sloužit pro edukaci pracovníků v zařízeních pro péči o seniory či dobrovolníků, kteří mají zájem o tuto problematiku. V neposlední řadě může pomoci přiblížit zooterapii široké veřejnosti.

Annotation

Title of the graduation thesis: Zootherapy in Social Care Institutes for Seniors

Author of the graduation thesis: Michaela Tapšíková

Supervisor of the graduation thesis: PhDr. Pavla Kodymová, PhD.

Opponent of the graduation thesis: Doc. Ing. Dalibor Holda, CSc.

The graduation thesis is devoted to therapeutic use of animals, especially in homes for seniors. The main objective of this work is mapping pet therapy in social care institutes for seniors in Czech Republic.

There are two parts of this graduation thesis – theoretical and practical. The basic terminology, origin and history of zootherapy, its forms and areas are explained in the theoretical parts of the thesis. The aim of this part was processed available knowledge's about zootherapy. Practical part is devoted to quantitative research about pet therapy in social care institutes for seniors in Czech Republic. The questionnaire for management of these institutions was established. The methodology of the work with animals and their breeding in social care institutes for seniors have been mapped on the basic of their response.

These results of the graduation thesis could be use as a basic for another empirical researches in this area. This work can be used for personal education of workers in social care institutes for seniors or for volunteers who are interested in this issue. The thesis can also bring zootherapy closer to the general public.

Seznam příloh

Příloha 1: Průvodní dopis k dotazníku pro vedoucí pracovníky zařízení pro péči o seniory

Příloha 2: Dotazník pro vedoucí pracovníky zařízení pro péči o seniory

Příloha 3: Deklarace IAHAIO

Příloha 4: Výňatek ze zkušebního řádu canisterapeutických týmů

**Příloha 1: Průvodní dopis k dotazníku pro vedoucí pracovníky
zařízení pro péči o seniory**

Vážená paní, vážený pane,

obracím se na Vás s žádostí o spolupráci. Jsem studentkou Filozofické fakulty UK oboru sociální práce a v současné době píšu diplomovou práci na téma „Zooterapie v zařízeních pro péči o seniory“.

Chci Vás požádat o vyplnění dotazníku, který mi pomůže zmapovat problematiku využití zvířat v těchto zařízeních s důrazem na metodiku práce se

zvířetem. Chtěla bych také zmapovat druhy zvířat, která se v zařízeních pro péči o seniory nejvíce využívají.

Zaručuji Vám, že veškeré údaje, které v dotazníku uvedete, budou anonymní a použiji je pouze pro účely mé diplomové práce.

Velice Vám děkuji za Váš čas a spolupráci!

Michaela Tapšiková, DiS.
Filozofické fakulty UK v Praze

Příloha 2: Dotazník pro vedoucí pracovníky zařízení pro péči o seniory

Dotazník – zooterapie v zařízeních pro péči o seniory

Instrukce pro vyplnění dotazníku: Označte vždy jednu možnost, pokud není u otázky uvedeno jinak.

1. Jakého typu je Vaše zařízení:

- domov pro seniory
- domov penzion pro seniory
- dům s pečovatelskou službou
- jiný typ, uveďte jaký

2. Kolik má Vaše zařízení klientů?

3. Slyšeli jste již o léčebném využití zvířat tzv. zooterapii?

- ano
- ne
- nevzpomínám si

4. Víte, které druhy zvířat se v zooterapii využívají? Pokud ano, uveďte které.

- ano – které
-
- ne

5. Je podle Vás zooterapie srovnatelná s jinými metodami rehabilitace (např. muzikoterapie, ergoterapie)?

- ano, zooterapii lze řadit mezi terapie
- ne
- nevím

6. Podle Vašeho názoru je zooterapie pro seniory

- vhodná
- spíše vhodná
- spíše nevhodná
- nevhodná
- nevím

7. Zooterapie může mít na seniory

- pozitivní vliv – uveďte jaký
-
- negativní vliv – uveďte jaký
-
- nevím

8. Zavedli byste zooterapii ve Vašem zařízení

- ano, již ji provádíme
- ano, uvažujeme o tom
- ne, nemáme k zooterapii vhodné podmínky

- ne, nepovažujeme ji za potřebnou

9. Co nejvíce postrádáte v oblasti zooterapie?

- informace
 odborníky
 možnost vzdělávání v této oblasti
 metodiku pro zooterapii v zařízeních pro péči o seniory
 právní zakotvení zooterapie
 jiné, uveďte

10. Využíváte ve Vašem zařízení nějaké druhy zvířat k zooterapii? Pokud ano uveďte jaké. Pokud ne, tak z jakého důvodu?

- ano – druh
- ne – důvod

Následující otázky vyplňují pouze ti, kteří již zooterapii ve svém zařízení provádějí..

11. Jakou formu zooterapie praktikujete ve Vašem zařízení?

- návštěvní programy
 docházení zaměstnance s vlastním zvířetem
 pobytový program
 chov zvířete přímo v zařízení
 jinou, uveďte jakou.....

12. Uveďte jakým způsobem probíhá zooterapie ve Vašem zařízení?

- individuální zooterapie / s jedním klientem
 skupinová zooterapie
 kombinace

- nevím

13. Využíváte ve Vašem zařízení k zooterapii psy (canisterapii)? Pokud ano, uveďte plemeno psa. Můžete uvést více odpovědí.

- ano – plemeno
.....
- ne

Pokud jste v otázce 16. odpověděli ano, zodpovězte i další otázku.

14. Jakou formou ve Vašem zařízení canisterapie probíhá? Můžete uvést více odpovědí.

- návštěvní programy
 docházení zaměstnance s vlastním zvířetem
 pobytový program
 chov zvířete přímo v zařízení
 žádnou

15. Chováte ve Vašem zařízení vlastní zvířata, pokud ano uveďte jaká?

- ano – jaká
- ne

16. Kdo se o zvířata chovaná ve Vašem zařízení stará?

- klienti
 klienti spolu s personálem
 personál
 odborník
 jiný – uveďte
.....
- nevím

17. Jaký přístup ke zvířatům klienti mají?

- mohou k nim chodit sami
 mohou k nim chodit s dohledem personálu
 přístup k nim mají pouze v rámci terapií
 nevím

18. Umožňujete klientům přinést si zvíře z původních domovů? Pokud ne uveďte důvod:

- ano

ne – důvod

19. Máte ve Vašem zařízení vypracovanou metodiku pro zooterapii a chov zvířat?

- ano
 ne

20. Pokud nemáte, uvítali byste vytvoření metodiky pro zooterapii a chov zvířat v zařízeních pro péči o seniory?

- ano
 ne
 nevím

21. Budete zooterapii ve Vašem zařízení využívat i nadále?

- ano
 ne – uveďte důvod
- nevím

Příloha 3: Deklarace IAHAIO

Směrnice k pomocným a terapeutickým činnostem prováděných za účasti zvířat

7. mezinárodní konference v Ženevě, 1995

Úvod

Nejnovější výzkumy dokazují rozsáhlou prospěšnost soužití člověka se zvířetem, které ovlivňují lidské chování, individuální rozvoj jednotlivce i kvalitu jeho života. V zájmu soužití člověka se zvířetem a jeho harmonického začlenění do lidské společnosti mají chovatelé i vlády nespornou odpovědnost a povinnost. Členové IAHAIO přijali na zasedání rady, které se uskutečnilo 5.září 1995 v Ženevě, 5

základních rezolucí. IAHAIO se obrací na všechny zainteresované mezinárodní orgány a všechny národní vlády, aby zvážily a uvedly v platnost následující rezoluce:

Rezoluce

1. Uznat univerzální, nediskriminační právo chovat zvířata za rozumných podmínek na jakémkoliv místě v případě, že je o zvíře dostatečně postaráno a je vyloučeno jakékoliv narušení práv lidí, kteří nejsou vlastníky domácích zvířat.
2. Podniknout potřebné kroky, aby při plánování a tvorbě životního prostředí byly brány v úvahu specifické potřeby a povahové rysy majitelů, tak i domácích zvířat samotných.
3. Podporovat přesně pravidly vymezenou přítomnost zvířat-společníků ve školách a ve školním životě a pomocí vhodných školících programů přesvědčit učitele a pedagogy o prospěšnosti tohoto soužití.
4. Umožnit kontrolovaný přístup zvířat-společníků do nemocnic, domovů důchodců, pečovatelských zařízení a dalších center péče o lidi všech věkových skupin, pro které je kontakt se zvířetem potřebný.
5. Zaručit oficiální status zvířatům, která jsou začleněna do terapeutických programů a vycvičena ke službě tělesně postiženým osobám, podporovat rozvoj programů na výcvik takových zvířat a zajistit, aby výuka o schopnostech těchto zvířat byla zahrnuta do základního výcviku profesionálních ošetřovatelů a pečovatelů.

8. mezinárodní konference v Praze, 1998

Úvod

Mnoho výzkumných prací dnes dokazuje, že zvířata jako společníci mohou významně zvyšovat kvalitu života lidí, poskytovat jim praktickou pomoc a účinně pomáhat v terapii. Členové IAHAIO jsou přesvědčeni, že ti, kdo zvířata cvičí a poskytují služby druhým lidem, musí zajistit „kvalitu života“ těchto zvířat. Programy nabízejí různé pomocné činnosti nebo terapie s použitím zvířat se mají řídit základními normami, mají být pravidelně sledovány a mají být zajišťovány patřičně vzdělanými a připravenými pracovníky. Členové IAHAIO proto na svém generálním shromáždění v Praze v září 1998 přijali čtyři základní směrnice, které vyzývají všechny jednotlivé osoby a organizace zabývající se aktivitami nebo terapií s použitím zvířat, jakož i všechny instituce, které takové programy ve svých zařízeních provádějí, aby vzaly na vědomí a dodržovaly tyto body:

Rezoluce

1. Lze používat jen těch domácích zvířat, která byla cvičena metodami pozitivního zpevnění a která dosud měla a dále budou mít náležité ustájení či ubytování a náležitou péči.
 2. Jsou dány záruky, že používaná zvířata jsou chráněna před nepříznivými vlivy
 3. Použití zvířat připravených pro pomocné činnosti nebo terapii je potencionálně užitečné a prospěšné v každém daném případě.
 4. Jsou stanovena základní pravidla, která zajišťují všem zúčastněným osobám bezpečnost, snižují riziko, poskytují tělesnou i citovou jistotu, zajišťují zdraví, důvěru a svobodu volby, prostorové podmínky, náležité využití zdrojů financujících programy, přiměřenou pracovní zátěž, jasně definované role, důvěrnost, pravidla komunikace a podmínky k výcviku.
- Organizacím dodržujících uvedené čtyři směrnice bude nabídnuto „přidružené členství“ v IAHAIO.

9. mezinárodní konference v Riu, 2001

Domácí zvířata ve školách

Úvod

Vzhledem k tomu, že se v posledních letech přesvědčivě prokázalo, jakou hodnotu mají pro děti a mládež sociální vztahy se zájmovými zvířaty, je důležité, aby se děti učily, jak se k těmto zvířatům správně a bezpečně chovat, jak o ně řádně pečovat a jak s jednotlivými druhy zájmových zvířat zacházet a jednat.

IAHAIO naléhavě žádá všechny vzdělávací instituce, učitele ale i osoby a organizace zapojené do školních programů se zvířaty, aby vzali na vědomí a dodržovali níže uvedená pravidla.

1. Programy zaměřené na zájmová zvířata by měly v určité fázi umožnit osobní kontakt s těmito zvířaty v prostředí třídy. V závislosti na školních předpisech a vybavení tato zvířata:
 - budou chována, pokud to podmínky dovolí, v prostorách školy, nebo
 - budou do školy přiváděna učitelem, nebo
 - budou školu navštěvovat v rámci návštěvních programů spolu se svými majiteli, nebo
 - budou doprovázet dítě, které vyžaduje zvláštní péči (asistenční psi).
2. Jakýkoli program, v jehož rámci dochází k osobnímu kontaktu mezi dětmi a zájmovými zvířaty, musí zaručovat:
 - že zapojená zvířata jsou bezpečná (speciálně vybraná nebo cvičená), zdravá (vyšetřená veterinářem), připravená na školní prostředí (např. zvyklá pobývat v kolektivu dětí, zvyklá cestovat, pokud se jedná o zvířata, která jsou do instituce přiváděna), chovaná v odpovídajících podmínkách (ve třídě i doma) a vždy pod dozorem zkušené dospělé osoby (buď učitele nebo majitele);
 - že bude brán zřetel na bezpečnost, zdraví a citovou stránku dětí ve třídě.
3. Před zakoupením školních zvířat či sjednáním programu návštěv osob se zájmovými zvířaty, která splňují výše zmíněná kritéria, jak školní orgány, tak rodiče musejí být o této skutečnosti informováni a přesvědčeni, že tato setkání budou prospěšná.
4. Musejí být stanoveny přesné učební cíle, které by měli zahrnovat:
 - rozšíření vědomostí a posílení motivace k učení v různých oblastech školních osnov,
 - podporu úcty k jiným formám života a pocitu odpovědnosti,
 - posouzení výrazového potenciálu a zapojení jednotlivých dětí.
5. Za každých okolností je třeba zvířatům zapojených do programu zaručit bezpečnost a dobré zacházení.

Příloha 4: Výňatek ze zkušebního řádu canisterapeutických týmů

POPIS DISCIPLÍN

1) Povaha

Majitelé psů spolu hovoří, podávají si ruce, hlasitě se baví. Psi jsou volně puštěni nebo na vodítku. Rozhodčí postupně pohladí všechny psy.

Hodnotí se: chování psa

2) Kontakt psovoda se psem

Psovod pustí psa z vodítka, po chvíli psa přivolá, dá mu povel sednout, lehnout, položí ho na bok.

Hodnotí se: ochota psa nechat se sebou manipulovat

3) Chůze psa na vodítku a reakce na cizí osobu

Psovod vede psa na vodítku. Po chvilce přistoupí asistent a odvádí psa od psovoda.

Hodnotí se: ochota psa jít s cizí osobou

4) Reakce psa na hlazení

Pes sedí nebo leží a je česán různými hřebeny, potom je hlazen na různých částech těla. Je také hlazen neopatrně a několika osobami najednou za účelem simulace neobratnosti postižených klientů nebo dětí.

Hodnotí se: trpělivost a reakce psa

5) Omezující hlazení

Pes dokáže, že toleruje omezování pohybu. Asistent psa pevně obejmě, přidá se i rozhodčí. Pes musí bez známky zneklidnění či strachu snést - vítání cizího člověka (rozhodčího) s majitelem, fyzický kontakt s cizím člověkem (např. pohlazení), manipulaci ze strany cizího člověka (kontrola chrupu, uší, tetování, tlapek, konečnicku a dovolí-li to jeho velikost i zvedání či chování).

Hodnotí se: trpělivost psa

6) Celková prohlídka psa

Provede se prohlídka jako u veterináře. Což je komplexní prohlídka – uší, očí, tlamy, čenichu, análního otvoru, případně genitálií, funkčnost kloubů, stav srsti a celkové kondice psa.

Hodnotí se: reakce psa

7) Reakce na hluk a rušivé podněty

Psovod se psem na vodítku se přiblíží k hloučku hlučných, gestikulujících lidí, budou se snažit projít hloučkem, někomu upadnou berle, jinému taška s plechovkami.

Hodnotí se: reakce psa na hluk a nečekané podněty

8) Reakce na invalidní vozík a kulhající osobu s berlemi

Pes na vodítku se psovodem se míjí s osobou o berlích a pak okolo nich projede člověk na vozíku, zastaví a promluví na tým, pohladí psa.

Hodnotí se: reakce psa a ochota k mazlení

9) Podávání jídla a pamlsku

Psovod nabídne pejskovi misku s jídlem, když pes jí, rukou mu sáhne do jídla nejdříve psovod, potom asistent. Nakonec rozhodčí nabídne psovi pamlsku, který si pes nemusí vzít.

Hodnotí se: reakce psa na odebírání jídla a opatrnost vzetí pamlsku

10) Vzrušivost psa

Psovod psa rozdovádí aportem - hračkou nebo běháním, na pokyn rozhodčího psovod psa musí uklidnit. Povel může opakovat maximálně 3x.

Hodnotí se: rychlost uklidnění

11) Přátelskost a společenskost

Sleduje se v průběhu celého svodu.

Hodnotí se: nálada a vstřícnost psa

12) Týmová práce

Sleduje se v průběhu celého svodu. Sleduje se sehranost týmu, chování psůvoda k psovi, jak psa chválí nebo zdali jej netrestá.

Hodnotí se: týmová práce

1) Ze zkoušky bude vyloučen každý pes, který projeví jakoukoliv agresivitu na lidi a jiné psy.

2) Znamku snižuje bázlivost a neochota vykonávat povely.

Pomocné tlapky [online]. c 2009 [cit 2009-6-20] Dostupné z WWW:

<http://www.canisterapie.cz/ct-dokumenty-ke-stazeni.htm>

