

Níže uvedeného dne, měsíce a roku uzavřeli

**Fakultní nemocnice Olomouc**

státní příspěvková organizace zřízená Ministerstvem zdravotnictví ČR rozhodnutím ministra

zdravotnictví ze dne 25.11.1990, č.j. OP-054-25.11.90

se sídlem: I. P. Pavlova 185/6, 779 00 Olomouc

IČ: 00098892

DIČ: CZ00098892

zastoupená: prof. MUDr. Romanem Havlíkem, Ph.D., ředitelem

bankovní spojení: 36334811/0710

na straně jedné jako „Kupující“

a

**Electric Medical Service, s.r.o.**

se sídlem: Ledce 74, 664 62

IČ: 49970267

DIČ: CZ49970267

zastoupená: Jaromírem Malým, jednatelem

zapsaná v Obchodním rejstříku vedeném Krajským soudem v Brně, oddíl C, vložka 13525

bankovní spojení: 2520450100/2600, Citibank

na straně druhé jako „Prodávající“

(Uvedení zástupci obou stran prohlašují, že podle stanov nebo jiného obdobného organizačního předpisu jsou oprávněni tuto Smlouvu podepsat a k platnosti Smlouvy není třeba podpisu jiné osoby.)

tuto

## **KUPNÍ SMLOUVU**

uzavřená dle § 2079 a násl. zákona č. 89/2012 Sb. občanského zákoníku v platném znění

## I.

### Úvodní ustanovení

1. Zúčastněné smluvní strany si navzájem prohlašují, že jsou oprávněny tuto smlouvu uzavřít a řádně plnit závazky v ní obsažené, a že splňují veškeré podmínky a požadavky stanovené zákonem a touto smlouvou.

2. Tato smlouva je uzavírána na základě výsledků otevřeného řízení podle zákona č. 134/2016 Sb., o zadávání veřejných zakázek v platném znění zahájeného kupujícím jako veřejným zadavatelem „**Ultrazvukové sestavy FNOL – část II. Přenosný ultrazvukový systém pro PICC team.**“, interní evidenční číslo **VZ-2020-000081**. V případě, že je v této smlouvě odkazováno na zadávací dokumentaci, má se na mysli zadávací dokumentace vztahující se k uvedené veřejné zakázce. Smluvní strany se zavazují plnit podmínky obsažené v této smlouvě, přičemž za závazné se pro obě smluvní strany považuje rovněž zadávací dokumentace a nabídka, kterou prodávající předložil do zadávacího řízení.

## II.

### Předmět smlouvy

1. Předmětem smlouvy je závazek prodávajícího dodat kupujícímu: přenosný ultrazvukový přístroj VERSANA ACTIVE, výrobce GE Healthcare, splňující technické podmínky stanovené kupujícím, které jsou uvedeny v příloze č. 1 této smlouvy (dále jen „předmět plnění“), závazek prodávajícího převést na kupujícího vlastnické právo k tomuto předmětu plnění a závazek kupujícího zaplatit prodávajícímu kupní cenu. Předmět plnění musí být nový, nepoužitý, nepoškozený, plně funkční, v nejvyšší jakosti poskytované výrobcem Předmětu plnění a spolu se všemi právy nutnými k jeho řádnému a nerušenému nakládání a užívání kupujícím.

2. Součástí předmětu plnění je dále:

- i. uvedení do provozu,
- ii. bezplatné zaškolení obsluhy a protokol o tomto zaškolení,
- iii. dodávka návodů k obsluze v českém jazyce v tištěné i datové podobě (ve 2 vyhotoveních),
- iv. dodávka technické dokumentace a seznamu technických kontrol včetně jejich termínů a kontaktu na servisní firmu, v českém jazyce v tištěné i datové podobě (ve 2 vyhotoveních),
- v. dodávka dokladů prokazujících kvalitu (ve 2 vyhotoveních),
- vi. dodávka dokladů prokazujících schválení pro užívání v České republice (ve 2 vyhotoveních),
- vii. dodávka příslušných atestů a certifikátů (ve 2 vyhotoveních),
- viii. prohlášení o shodě s uvedením třídy přístroje (ve 2 vyhotoveních).

## III.

### Doba a místo plnění

1. Proávající je povinen předmět plnění kupujícímu dodat nejpozději do 8 týdnů\* ode dne podpisu této smlouvy. Termín plnění může být posunut pouze ze strany kupujícího a to z provozních důvodů. Posunutí termínů musí být odsouhlaseno statutárními zástupci formou písemného chronologicky číslovaného dodatku ke smlouvě.

---

\* nehodící se škrtněte

2. Prodávající je povinen uvést předmět plnění do provozu, předat veškeré doklady k předmětu plnění vč. doložení dodacího listu, na kterém musí být uvedeno interní evidenční číslo **VZ-2020-000081** a dále provést zaškolení resp. instruktáž k předmětu plnění, a to nejpozději do 5 dnů od dodávky předmětu plnění.
3. Místem dodání předmětu plnění je: Fakultní nemocnice Olomouc, oddělení PICC. Kontaktní osoba pro předání: [Kamil.Novak@fnol.cz](mailto:Kamil.Novak@fnol.cz), tel. 588 44 2873.
4. Náklady na dodání předmětu plnění do místa plnění jsou zahrnuty ve sjednané kupní ceně. Prodávající bere na vědomí, že v souladu s interními předpisy prodávajícího nese náklady související s vjezdem motorových vozidel do místa plnění.
5. K dodání předmětu plnění dochází okamžikem převzetí předmětu plnění v místě dodání kupujícím a potvrzením dodacího listu oprávněným zaměstnancem kupujícího. Prodávající je dále povinen, na každém jednotlivém dodacím listě vystaveném v rámci smluvního vztahu založeného touto smlouvou, uvést interní evidenční číslo **VZ-2020-000081**. Neučiní-li tak, nebude takový dodací list ze strany kupujícího akceptován a nebude tudíž způsobilým podkladem pro fakturaci dle článku V. této smlouvy.
6. Okamžikem protokolárního převzetí předmětu plnění přechází na kupujícího vlastnické právo ke zboží a nebezpečí škody na zboží. Kupující není povinen převzít zboží či jeho část, která je poškozená či která jinak nespĺňuje podmínky této smlouvy, zejména pak jakost zboží.
7. V případě prodlení prodávajícího s dodávkou zboží, uvedením do provozu, předáním veškerých dokladů a provedením zaškolení resp. instruktáže je prodávající povinen zaplatit kupujícímu smluvní pokutu ve výši 0,5% ze sjednané kupní ceny předmětu plnění za každý den prodlení.

#### IV.

##### Kupní cena

1. Celková kupní cena za předmět plnění činí:

**409.000,- Kč bez DPH,**

**85.890,- DPH,**

**494.890,- Kč včetně DPH**

2. Kupní cena je sjednána jako pevná a nejvýše přípustná a zahrnuje veškeré náklady, jejichž vynaložení je nutné na řádné a včasné splnění předmětu smlouvy, zejména náklady na dopravu, kompletaci, uvedení do provozu, předání a veškeré náklady související (náklady na správní poplatky, daně, cla, schvalovací řízení, provedení předepsaných zkoušek, zabezpečení prohlášení o shodě, certifikátů a atestů, převod práv, pojištění, přepravních nákladů apod).
3. Kupní cena je maximální a nemůže být navýšena ani v případě zvýšení sazby DPH.

## V.

### Platební podmínky

1. Kupující neposkytuje a Prodávající není oprávněn požadovat zálohy. Kupní cena bude kupujícím uhrazena na základě faktury vystavené prodávajícím a doručené kupujícím. Prodávající je povinen fakturu vystavit do tří dnů po protokolárním předání a převzetí předmětu plnění kupujícím.
2. Prodávající je povinen vystavit fakturu s náležitostmi daňového dokladu podle zákona č. 235/2004 Sb., o dani z přidané hodnoty, v platném znění a splatností 60 kalendářních dnů ode dne prokazatelného doručení faktury kupujícím, nezbytnou přílohu faktury bude kopie dodacího listu potvrzeného kupujícím v souladu s příslušným ustanovením této smlouvy.
3. Prodávající je dále povinen, na každé jednotlivé faktuře, vystavené v rámci kupního vztahu založeného touto smlouvou, uvést interní evidenční číslo **VZ-2020-000081**.
4. V případě, že faktura nebude splňovat veškeré náležitosti, je kupující oprávněn fakturu prodávajícímu ve lhůtě splatnosti vrátit, přičemž lhůta splatnosti kupní ceny začíná běžet znovu ode dne doručení řádně vystavené faktury kupujícím.
5. Kupní cena bude kupujícím uhrazena prodávajícímu převodem na účet uvedený v záhlaví této smlouvy, případně na jiný účet uvedený v příslušné faktuře. Za den úhrady se rozumí den odeslání celé fakturované částky z účtu kupujícího na účet prodávajícího.

## VI.

### Záruka za jakost

1. Prodávající je povinen dodat zboží v množství, jakosti a provedení dle této smlouvy, bez právních či faktických vad. Prodávající poskytuje záruku za jakost předmětu plnění po dobu **24 měsíců** ode dne uvedení do provozu. V této době odpovídá prodávající za to, že předmět plnění si zachová vlastnosti sjednané touto smlouvou a nejsou-li uvedeny pak obvyklé vlastnosti.
2. Po dobu záruční doby provede prodávající bezplatně záruční opravy předmětu plnění včetně dodávek náhradních dílů.
3. Záruční servis na zboží provádí prodávající a tento je zahrnut v kupní ceně včetně veškerých s tím souvisejících nákladů.
4. Kupující je povinen uplatnit zjištěné vady zboží u prodávajícího bez zbytečného odkladu poté, co je zjistil. Kupující uplatní zjištěné vady písemně na adresu prodávajícího uvedenou v záhlaví této smlouvy, e-mailem na adrese [info@emsbrno.com](mailto:info@emsbrno.com), faxem na faxovém čísle 543 524 380 či telefonicky na telefonním čísle 543 524 381. Dnem nahlášení vady je den, kdy prodávající obdržel oznámení zjištěných vad nebo den, ve kterém byly zjištěné vady oznámeny kupujícím telefonicky. Kupující je oprávněn vybrat si způsob uplatnění vad nebo uplatnit zjištěné vady více způsoby, v tom případě je dnem nahlášení vady den, který podle výše uvedeného určení dne nahlášení vady nastane jako první.

5. Kupujícímu náleží právo volby mezi nároky z vad dodaného plnění, přičemž je oprávněn po prodávajícím:

- i. nárokovat dodání chybějícího plnění;
- ii. nárokovat odstranění vad opravou plnění;
- iii. nárokovat dodání náhradního zboží za vadné plnění;
- iv. nárokovat slevu z kupní ceny v rozsahu ceny vadného či nedodaného plnění; nebo
- v. odstoupit od této smlouvy, bude-li se jednat o podstatnou vadu plnění.

6. Prodávající je povinen nastoupit k odstranění nahlášené vady bez zbytečného odkladu, nejpozději však do **48 hodin** ode dne nahlášení vady, nedohodnou-li se smluvní strany písemně jinak. Tato dohoda může být provedena formou písemného zápisu či formou emailového potvrzení odpovědnými zaměstnanci obou smluvních stran.

7. Prodávající je povinen odstranit nahlášené vady bez zbytečného odkladu, nejpozději však do **5 dnů** ode dne nahlášení vady, nedohodnou-li se smluvní strany písemně jinak. Tato dohoda může být provedena formou písemného zápisu či formou emailového potvrzení odpovědnými zaměstnanci obou smluvních stran. V případě opravy trvající déle než **5 dnů** je prodávající povinen po dobu opravy bezplatně zapůjčit náhradní přístroj s odpovídajícími technickými parametry jako vadný přístroj.

8. V případě, že prodávající nenastoupí k odstranění nahlášené vady ve lhůtě podle odstavce 6. tohoto článku, je prodávající povinen uhradit kupujícímu smluvní pokutu ve výši 0,5% z kupní ceny, a to za každý i započatý den prodlení. Nárok kupujícího na náhradu škody tím není dotčen.

9. V případě, že prodávající neodstraní vadu nahlášenou ve lhůtě podle odstavce 7. tohoto článku nebo v případě opravy trvající déle než 5 dnů nezapůjčí náhradní přístroj s odpovídajícími technickými parametry, je prodávající povinen uhradit kupujícímu smluvní pokutu ve výši 0,5% z kupní ceny, a to za každý i započatý den prodlení. Nárok kupujícího na náhradu škody tím není dotčen.

10. Neodstraní-li prodávající vady předmětu plnění v souladu s touto smlouvou řádně a včas, a to ani v dodatečně přiměřené lhůtě poskytnuté mu k tomu kupujícím, je kupující oprávněn nechat odstranit vady předmětu třetí osobou. Prodávající se pak zavazuje nahradit kupujícímu veškeré účelně vynaložené a prokázané náklady na odstranění vad předmětu plnění třetí osobou. Tímto není dotčen nárok kupujícího na náhradu škody, jakož ani nárok na zaplacení smluvní pokuty dle odstavce 8. a 9. tohoto článku.

11. Prodávající odpovídá za to, že zboží nemá právní vady. Uplatní-li třetí osoba vůči kupujícímu jakékoli nároky z titulu svého průmyslového nebo jiného duševního vlastnictví včetně práva autorského ke zboží, je prodávající vlastním jménem povinen tyto nároky na své náklady vypořádat včetně případného soudního sporu. Uvedený závazek prodávajícího trvá i po ukončení záruky.

## VII.

### Údržba a servis zboží

1. Prodávající se po dobu záruky za jakost zavazuje poskytovat kupujícímu kompletní údržbu a servis zboží ve smyslu poskytování všech pravidelných prohlídek, ošetřování, seřizování, oprav, validace a zkoušek zboží, které jsou vyžadovány výrobcem nebo příslušnými právními předpisy.
2. Prodávající je povinen sledovat dobu, termíny a lhůty všech výše uvedených prohlídek, ošetřování, seřizování, oprav a zkoušek a nejméně 5 pracovních dní předem písemně nahlásit jejich konání kupujícímu, přitom musí respektovat provozní potřeby kupujícího a vyhovět mu v případě, že bude požádán o jejich přesunutí. Mělo-li by přesunutím činností dle věty první dojít k nedodržení termínů a lhůt stanovených právními předpisy, či pokud by v tomto důsledku mohlo dojít k pozbytí práv kupujícího, je povinen prodávající na tuto skutečnost písemně kupujícího upozornit. Neučiní-li tak prodávající, je povinen nést veškeré nepříznivé důsledky z toho vyplývající pro kupujícího.
3. Kupující se zavazuje poskytnout prodávajícímu k provádění výše uvedených prohlídek, ošetřování, seřizování, oprav a zkoušek zboží nezbytnou součinnost, zejména umožnit prodávajícímu přístup ke zboží, umožňuje-li to jeho provoz.
4. Úhrada za poskytování všech výše uvedených prohlídek, ošetřování, seřizování, oprav a zkoušek dle tohoto článku je obsažena v kupní ceně.
5. Kupující je v případě prodlení prodávajícího s plněním povinností vyplývajících z tohoto článku oprávněn zajistit plnění těchto povinností způsobem dle vlastního uvážení, a to na náklady prodávajícího. Nárok kupujícího na náhradu škody tím není dotčen. V tomto případě se prodávající nemůže ani dovolávat neoprávněnosti zásahu do předmětu plnění a nemůže toto ani vést k pozbytí práv kupujícího.

## VIII.

### Software

1. Pokud je součástí předmětu plnění dodávka softwarových produktů, pak se kupujícímu vyhrazuje časově neomezené, nikoliv výhradní a přenosné právo užívat tyto softwarové produkty na zboží, se kterým byly dodány, a to v nezměněné formě.
2. Úplata za užívání softwarových produktů poskytnutých k předmětu plnění je obsažena v kupní ceně a prodávající prohlašuje, že užívání softwaru kupujícím nebrání jakákoliv překážka faktická či právní, vyplývající zejména z předpisů o právu autorském. Ukáže-li se toto prohlášení nepravdivým, nese veškerou odpovědnost a náklady z toho vyplývající prodávající, včetně povinnosti k uspokojení nároků oprávněných osob.

## IX.

### Odstoupení od smlouvy

1. Tuto smlouvu je kupující oprávněn jednostranně ukončit písemnou výpovědí s dvouměsíční výpovědní dobou, která začne běžet 1. dnem měsíce následujícího po měsíci, v němž byla výpověď doručena prodávajícímu.

2. Kterákoliv ze smluvních stran je oprávněna od této smlouvy odstoupit v případě jejího podstatného porušení druhou smluvní stranou. Za podstatné porušení této smlouvy ze strany prodávajícího bude považováno zejména prodlení s dodáním předmětu plnění po dobu delší než 15 dnů, pokud toto prodlení bude způsobeno důvody na straně prodávajícího.
3. Pro účely této smlouvy se dále za podstatné porušení smluvních povinností považuje takové porušení, u kterého strana porušující smlouvu měla nebo mohla předpokládat, že při takovémto porušení smlouvy, s přihlédnutím ke všem okolnostem, by druhá smluvní strana neměla zájem smlouvu uzavřít.
4. Odstoupení od smlouvy musí být provedeno písemným oznámením o odstoupení, které musí obsahovat důvod odstoupení a musí být doručeno druhé smluvní straně. Účinky odstoupení nastanou okamžikem doručení písemného vyhotovení odstoupení druhé smluvní straně.
5. Odstoupení od smlouvy se nedotýká nároků na zaplacení smluvních pokut, či jiných sankcí z této smlouvy vyplývajících, jakož ani nároku na náhradu škody, újmy, ušlého zisku vznikuvších před okamžikem odstoupení od smlouvy.

## X.

### Závěrečná ustanovení

1. Není-li v této smlouvě stanoveno jinak, řídí se práva a povinnosti obou smluvních stran příslušnými ustanoveními zák. č. 89/2012 Sb., občanského zákoníku v platném znění, zvláštních právních předpisů, kterými se provádí občanský zákoník a zvláštních právních předpisů souvisejících.
2. Tuto smlouvu nelze dále postupovat, jakož ani pohledávky z ní vyplývající. Kvitance za částečné plnění a vrácení dlužných úpisů s účinky kvitance se vylučují. Použití § 577 zák. č. 89/2012 Sb., občanský zákoník se vylučuje. Určení množstevního, časového, územního nebo jiného rozsahu ve smlouvě je pevně určeno autonomní dohodou smluvních stran a soud není oprávněn do smlouvy jakkoli zasahovat. Použití ustanovení § 557, § 1726, § 1728, § 1729, § 1740, § 1744, § 1757 odst. 2, 3, § 1770, § 1950, zák. č. 89/2012 Sb., občanského zákoníku, se vylučuje. Dle § 1765 zák. č. 89/2012 Sb., občanského zákoníku, na sebe prodávající převzal nebezpečí změny okolností. Před uzavřením smlouvy strany zvážily plně hospodářskou, ekonomickou i faktickou situaci a jsou si plně vědomy okolností smlouvy, jakož i okolností, které mohou po uzavření této smlouvy nastat.
3. Jakýkoliv dopis, oznámení či jiný dokument bude považován za doručení druhé smluvní straně této smlouvy, bude-li doručen na adresu uvedenou u dané smluvní strany v záhlaví této smlouvy. V případě pochybností se má za to, že písemnost zasláná doporučenou poštovní přepravou byla doručena třetí den po dni odeslání písemnosti.
4. Smluvní strany prohlašují, že tato smlouva byla sepsána na základě pravdivých údajů a jejich svobodné, pravé a vážné vůle a tuto lze měnit pouze dohodou obou smluvních stran obsaženou v písemném, chronologicky očíslovaném dodatku k této smlouvě, podepsaném statutárními zástupci obou smluvních stran. Změna musí být výslovně označena jako "Dodatek ke Smlouvě". Jiné zápisy,

protokoly apod. se za změnu této smlouvy nepovažují. Veškeré dohody, učiněné před podpisem Smlouvy a v jejím obsahu nezahrnuté, pozbývají dnem podpisu Smlouvy platnosti, a to bez ohledu na funkční postavení osob, které předšmluvní dojednání učinily. Tato Smlouva tak představuje celkovou dohodu smluvních stran na jejím předmětu a nahrazuje všechna předchozí ujednání a dohody dosažené ohledně jejího předmětu.

5. Tato smlouva byla sepsána ve dvou vyhotoveních s platností originálu, z nichž každá ze smluvních stran obdrží po jednom.

6. Tato smlouva nabývá platnosti dnem jejího podpisu oběma smluvními stranami a účinnosti dnem zveřejnění v registru smluv.

7. Smluvní strany prohlašují, že si smlouvu řádně přečetly, s celým jejím obsahem souhlasí a na důkaz toho, že se jedná o projev jejich svobodné a vážné vůle, připojují své podpisy.

8. Prodávající souhlasí se zveřejněním všech náležitostí smluvního vztahu (např. podmínky smlouvy).

Seznam příloh:

- Příloha č. 1 – Položkový seznam včetně cen a technická specifikace
- Příloha č. 2 – Splnění minimálních technických podmínek – část II.

V Olomouci dne **- 7 -08- 2020**

MUDr. Eleni Mikušková  
návrhová a léčebná péče  
Fakultní nemocnice Olomouc

.....  
Fakultní nemocnice Olomouc  
Kupující

V Brně dne 4. 8. 2020

  
Electric Medical Service, s.r.o.  
64 62 Ledce 74  
749970267

.....  
Electric Medical Service, s.r.o.  
Prodávající

**Příloha č. 1 – Položkový seznam včetně cen a technická specifikace**

Klepněte sem a zadejte text.



## Název veřejné zakázky: Ultrazvukové přístroje FNOL část II. Přenosný ultrazvukový systém pro PICC team

### Nabídka č.: H20030501 Mobilní ultrazvukový systém Versana Active výrobce GE Healthcare

#### Představení systému:

**Versana Active** je mobilní, plně digitální, barevný, dopplerovský, ultrazvukový systém, založený na unikátní GE TruScan architektuře: TruAccess, SmartScan a Comfort Scan. Systém disponuje velmi kvalitním 2D obrazem s využitím převratného SRI-HD - Speckle Suppression algoritmu a CRI - kompaduního zobrazení. Systém je postavený na nové platformě GE Healthcare označenou jako Versana. Má nové rychlé výpočetní jádro a širokoúhlý LED LCD display s vyšším kontrastem. Klasifikace zdravotnického prostředku je dle prohlášení o shodě do třídy IIa.

#### Speciální funkce:

Whizz (nová kontinuální automatická optimalizace obrazu) pro B-mód, PW a CW Doppler, automatický výpočet dopplerovských indexů, plynulý ZOOM pro zvětšování a zmenšování zobrazovacího pole s kontinuálním posunem zvětšeného obrazu navíc s celkovým náhledem pro snadnou orientaci (ve zmrazeném i živém obraze), možnost konfigurace vlastních přednastavení (Presets), vyspělý software pro správu patientských dat, vč. velkokapacitního rychlého SSD hard-disku pro archivaci statických snímků i obrazových sekvencí, podpora ukládání tzv. hrubých dat (možnost zpětně zobrazit uložená data a následně obraz upravit, měřit, použít výpočtů), ukládání na USB disk, měření a výpočty v živém i zmrazeném obraze, kompletní geometrická a dopplerovská měření a výpočty v příslušných zobrazovacích modech (např. délka, objem, úhel, plocha, biometrické parametry pro celý průběh těhotenství, akcelerace, PI a RI index, atd., manuální i automatické režimy měření.

#### Zobrazovací módy:

2D (B-mód), M-mód vč. barvy, CF - barevný směrový Doppler, PDI - výkonový (energetický) Doppler včetně možnosti rozlišení směru toku (DPDI), PW - pulzní Doppler, THI & PHI - tkáňové harmonické zobrazení, duplexní 2D + CF a triplexní 2D + CF + PW zobrazení, CW - kontinuální Doppler (dostupné jako option).

#### Popis přístroje:

Vysoce mobilní přístroj (váha pouze 5 kg vč. baterie), plochý širokoúhlý barevný LED LCD monitor s úhlopříčkou 15,6" (rozlišení 1920 x 1080), start systému do 90 vteřin, ze Sleep modu do 2 vteřin, možná výměna sond během provozu, dlouhá vnitřní paměťová smyčka, analogové i digitální výstupy obrazu, ukládání snímků nebo smyček do vlastní databáze, dostupný ergonomický vozík pro systém, sondy a příslušenství, dostupná mobilní kufr.



## Technická specifikace výrobce Versana Active

### Technická specifikace:

- systém v ruce přenosný (typu notebook)
- hmotností včetně baterie 5kg
- integrované madlo pro bezpečný transport systému
- provoz z integrované baterie i z elektrické sítě, doba práce v případě provozu na baterii více jak 30 minut
- ovládání přes ovládací panel s mechanickými ovládacími prvky a tlačítky, včetně omyvatelné alfanumerické klávesnice a trackballu
- start do plného provozu do 90 sec. z vypnutého stavu, v případě Standby módu do 2 sec.
- integrovaný širokoúhlý LED LCD monitor o velikosti 15,6"
- manuální nastavení TGC křivky pomocí 8 ovladačů
- vlastní přednastavení (presety) – uživatelsky nastavitelné i základní výchozí určené pro PICC team: kardiologický, abdominální, vaskulární (vč. transkraniálního dopplera), abdominální, muskuloskeletální a pro blízka pole (cévní kanylace, periferní nervové blokády)
- archivace dat na rychlý interní SSD HDD s kapacitou 256 GB
- **ZOOM** – funkce zvětšení (zoom) plynule nastavitelná v několika krocích s možností pohybu zvětšené oblasti v živém i zamraženém obraze a s možností celkového náhledu na scanovanou oblast
- podpora Wi-Fi přenos dat – možnost bezdrátového připojení k síti
- export dat na libovolné externí zařízení typu USB (flash disk, HDD)
- **EKG modul** – 3 svodové EKG, křivka EKG možná pro všechny sondy, včetně nastavení minimálního zesílení a pozice křivky
- funkce logování přístupu uživatelů k patientským datům - GDPR kompatibilní
- **kompletní licence pro DICOM 3.0**, včetně napojení na WorkList

### Zobrazení:

- **MM** - M-mód
- **CMM** – barevný M-mód
- **B-mód**
- **CF** – barevný směrový Doppler
- **DPD a DPDI** – výkonový Doppler vč. možnosti rozlišení směru toku
- **PW** - spektrální PW Doppler vše s možností automatické optimalizace obrazu
- **Duální zobrazení** - porovnání aktivního B-módu a barevného (výkonového) Dopplera
- **Needle Recognition** – funkce pro zvýraznění intervenčního nástroje (jehly) ve 2D
- **THI a PHI** – harmonické zobrazení na všech sondách
- **SRI-HD** – zobrazení redukující ultrazvukové speckle nastavitelné až v 8 úrovních



**Postprocessing:**

- standardní výpočty a měření vzdáleností, ploch a úhlů
- měření průměru žil a artérií
- programovatelné kalkulace
- interní integrovanou patientskou databázi s možností vyhledávání, ukládání obrázků a smyček do této patientské databáze
- upravování uložených snímků a smyček, tzv. RAW hrubá data - intenzita 2D a barvy, dynamického rozsahu, změna šedé škály, možnost měření na uložených snímcích (2D rozměry i rychlosti)
- kompletní licence pro DICOM 3.0

**Sondy:**

- **lineární multifrekvenční sonda 12L-RS**, 4,2 – 13 MHz, možnost nastavení 4 nativních vysílacích frekvencí a zároveň možnost nastavení 4 harmonických vysílacích frekvencí v B obraze, vyznačené značky středu a osy sondy pro snadné provádění intervenčních zákroků, funkce trapezoidního zobrazení, sonda se 192 krystaly ve snímači
- **lineární vysokofrekvenční sonda L8-18i-RS**, typu hokejka pro zobrazení velmi blízkých polí, vhodná pro intervenční zákroky ve velmi blízkých polích a současně pro pediatrické aplikace, frekvenční rozsah 6,7 - 18 MHz, možnost nastavení 4 nativních vysílacích frekvencí a zároveň možnost nastavení 3 harmonických vysílacích frekvencí v B obraze, šířka aktivního pole 34,8 mm, vyznačené značky středu a osy sondy pro snadné provádění intervenčních zákroků, funkce trapezoidního zobrazení, sonda se 168 krystaly ve snímači

**Příslušenství:**

- EKG modul, 3 svodové EKG
- nepromokavý kufr na kolečkách sloužící pro transport ultrazvukového systému a příslušenství

**Obecné požadavky:**

- délka záruky za jakost a bezvadnost provedeného díla 24 měsíců

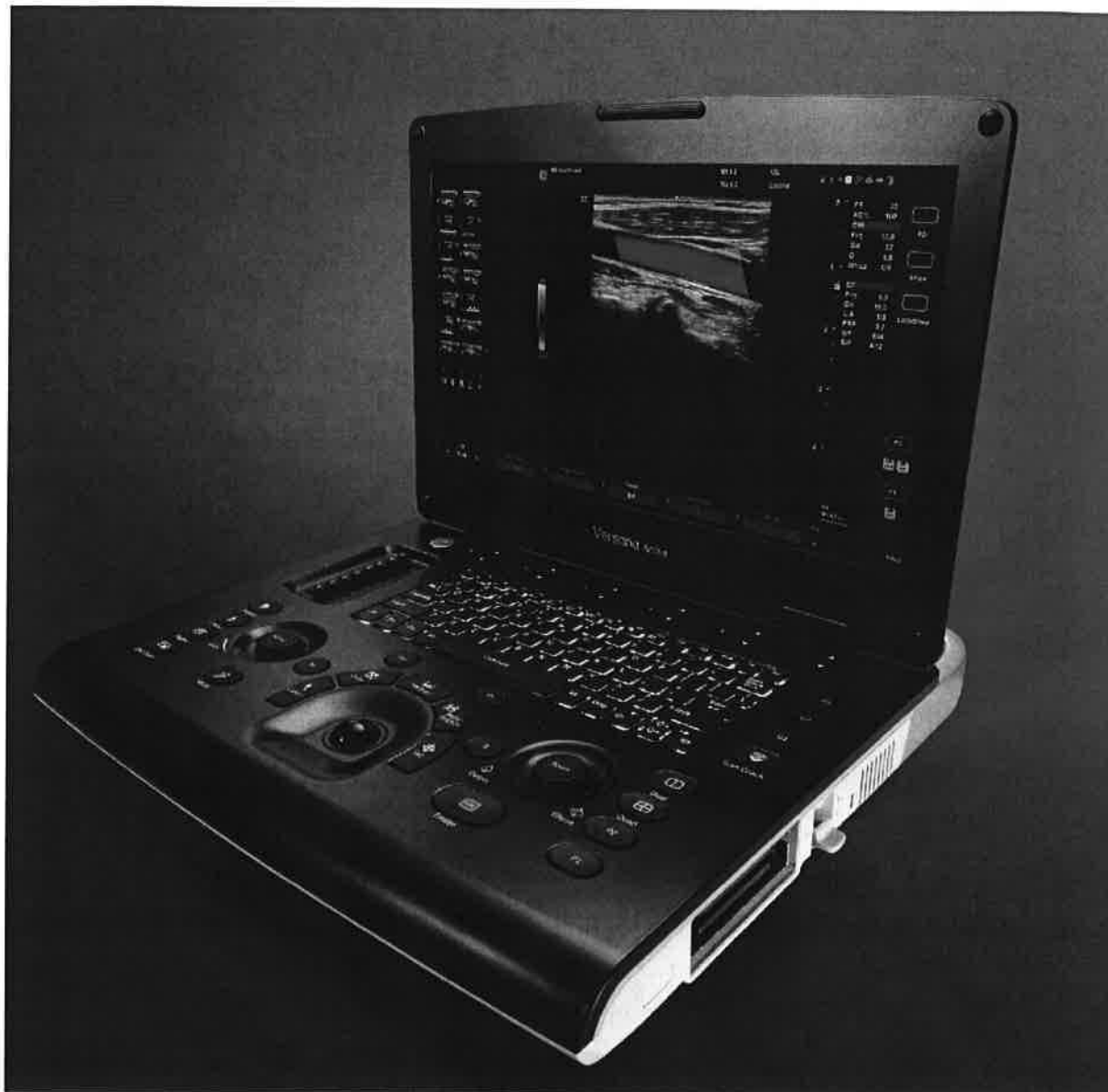
**Cenová kalkulace:**

Položka	Cena bez DPH	DPH 21%	Cena včetně DPH
Versana Active*	244.000,- Kč	51.240,- Kč	295.240,- Kč
Sonda 12L-RS	82.500,- Kč	17.325,- Kč	99.825,-Kč
Sonda L8-18i-RS	82.500,-Kč	17.325,- Kč	99.825,-Kč
<b>Celkem</b>	<b>409.000,- Kč</b>	<b>85.890,- Kč</b>	<b>494.890,- Kč</b>

\* včetně SW a příslušenství



## Obrazová dokumentace



Obr. č. 1: Konzole mobilního systému Versana Active





Obr. č. 2: Detail ovládacího panelu a funkce Whizz (kontinuální automatická optimalizace)



Obr. č. 3: Integrované madlo pro bezpečný transport systému Versana Active



Authorized Distributor  
GE Healthcare

[www.ultrazvuky.cz](http://www.ultrazvuky.cz)  
[info@emsbrno.com](mailto:info@emsbrno.com)  
tel.: 543 524 381



Obr. č. 4: Mobilní převozní pouzdro pro přístroj, příslušenství a sondy



Obr. č. 5: EKG modul systému Versana Active





**Název veřejné zakázky: Ultrazvukové přístroje FNOL**

**část II. Přenosný ultrazvukový systém pro PICC team**

**Uveďte typ, výrobce: Versana Active, výrobce GE Healthcare**

<b>Předmět veřejné zakázky</b>	<b>ano/ne</b>	<b>poznámky</b>
<b>1 ks přenosného ultrazvukového systému pro PICC team</b>	<b>ANO</b>	<b>Versana Active</b>
<b>Specifikace přenosného ultrazvukového systému</b>		
<b>Přístroj</b>		
Ultrazvukový systém musí být v ruce přenosný (typu notebook)	ANO	
Ultrazvukový systém musí mít maximální hmotnost včetně baterie 5kg	ANO	hmotnost včetně baterie 5kg
Ultrazvukový systém musí mít integrované madlo pro bezpečný transport systému	ANO	
Ultrazvukový systém musí umožňovat provoz z integrované baterie i z elektrické sítě. Minimální doba práce v případě provozu na baterii je 30 minut	ANO	doba práce v případě provozu na baterii je více jak 30 minut
Ultrazvukový systém musí mít ovládání přes ovládací panel s mechanickými ovládacími prvky a tlačítky, včetně omyvatelné alfanumerické klávesnice a trackballu	ANO	
Ultrazvukový systém se musí spustit do plného provozu za maximálně 120s z vypnutého stavu. V případě Standby (sleep) módu musí být start do 30s. V případě absence standby režimu musí přístroj spustit do plného provozu z vypnutého stavu do 30s	ANO	start do plného provozu za cca 90 sec. z vypnutého stavu, ze Standby módu start cca 2 sec.
Ultrazvukový systém musí mít integrovaný LCD monitor velikosti minimálně 15"	ANO	integrovaný širokoúhlý LED LCD monitor velikosti 15,6"
Ultrazvukový systém musí mít manuální nastavení TGC křivky pomocí minimálně šesti ovladačů	ANO	nastavení TGC křivky pomocí 8 hardwarových ovladačů
Ultrazvukový systém musí mít vlastní přednastavení (presety) – uživatelsky nastavitelné i základní výchozí utčené pro PICC team: kardiologický, abdominální, vaskulární (vč. transkraniálního dopplera), abdominální, muskuloskeletální a pro blízka pole (cévní kanylace, periferní nervové blokády)	ANO	
Ultrazvukový systém musí umožňovat archivaci dat na interním SSD s minimální kapacitou 128GB	ANO	interní SSD s kapacitou 256 GB
Ultrazvukový systém musí mít funkci zvětšení (zoom) plynule nastavitelnou v několika krocích s možností pohybu zvětšené oblasti v živém i zamraženém obraze a s možností celkového náhledu na scanovanou oblast	ANO	
Ultrazvukový přístroj musí podporovat Wi-Fi přenos dat – možnost bezdrátového připojení k síti	ANO	
Ultrazvukový přístroj umožňuje export dat na libovolné externí zařízení typu USB (flash disk, HDD)	ANO	
Ultrazvukový přístroj musí mít EKG modul minimálně se 3 svodovým EKG. Křivka EKG možná pro všechny sondy včetně nastavení minimálního zesílení a pozice křivky	ANO	3 svodové EKG
ultrazvukový přístroj musí mít funkci logování přístupu uživatelů k patientským datům - GDPR kompatibilní	ANO	
ultrazvukový přístroj musí být při předání na náklady dodavatele obousměrně připojen (včetně napojení na WorkList) do nemocniční PACS - Marie PACS (ORCZ, DICOM 3.0)	ANO	
<b>Zobrazení</b>		

Ultrazvukový systém musí mít M-mód, barevný M-mód	ANO	
Ultrazvukový systém musí mít B-mód, barevný směrový Doppler, výkonový Doppler, spektrální PW Doppler (všechny s možností automatické optimalizace obrazu)	ANO	
Ultrazvukový systém musí mít funkci porovnání aktivního B-módu a barevného (výkonového) Dopplera	ANO	
Ultrazvukový systém musí mít funkci pro zvýraznění intervenčního nástroje (jehly) ve 2D	ANO	funkce Needle Recognition
Ultrazvukový systém musí mít harmonické zobrazení na všech sondách	ANO	
Ultrazvukový systém musí mít zobrazení redukující ultrazvukové speckle nastavitelné minimálně v pěti úrovních	ANO	zobrazení redukující ultrazvukové speckle nastavitelné až v 8 úrovních
<b>Postprocessing</b>		
Ultrazvukový systém musí mít standardní výpočty a měření vzdáleností, ploch a úhlů	ANO	
Ultrazvukový systém musí umožňovat měření průměru žil a artérií	ANO	
Ultrazvukový systém musí umožňovat programovatelné kalkulace	ANO	
Ultrazvukový systém musí mít interní integrovanou patientskou databázi s možností vyhledávání, ukládání obrázků a smyček do této patientské databáze	ANO	
Ultrazvukový systém musí umožnit upravování uložených snímků a smyček - intenzita 2D a barvy, dynamického rozsahu, změna šedé škály, možnost měření na uložených snímcích (2D rozměry i rychlosti)	ANO	
Ultrazvukový systém musí plně podporovat DICOM 3.0	ANO	kompletní DICOM 3.0
<b>Součást dodávky pro část B</b>		
V rámci dodávky musí být 1 kus lineární multifrekvenční sonda min. 4,2 – 13 MHz, možnost nastavení min. 4 nativních vysílacích frekvencí a zároveň možnost nastavení min. 4 harmonických vysílacích frekvencí v B obraze, vyznačené značky středu a osy sondy pro snadné provádění intervenčních zákroků, funkce trapezoidního zobrazení, sonda s min. 190 krystaly ve snímači	ANO	lineární multifrekvenční sonda 12L-RS, 4,2 – 13 MHz, možnost nastavení 4 nativních vysílacích frekvencí a zároveň možnost nastavení 4 harmonických vysílacích frekvencí v B obraze, vyznačené značky středu a osy sondy pro snadné provádění intervenčních zákroků, funkce trapezoidního zobrazení, sonda se 192 krystaly ve snímači
V rámci dodávky musí být 1 kus lineární vysokofrekvenční sondy typu hokejka pro zobrazení velmi blízkých polí, vhodná pro intervenční zákroky ve velmi blízkých polích a současně pro pediatrické aplikace, frekvenční rozsah od 4 - 7MHz do 14,5 -18 MHz (frekvenční rozsah minimálně 10MHz), možnost nastavení min. 4 nativních vysílacích frekvencí a zároveň možnost nastavení min. 3 harmonických vysílacích frekvencí v B obraze, šířka aktivního pole min. 26mm, vyznačené značky středu a osy sondy pro snadné provádění intervenčních zákroků, funkce trapezoidního zobrazení, sonda s min. 128 krystaly ve snímači	ANO	lineární vysokofrekvenční sonda L8-18i-RS typu hokejka pro zobrazení velmi blízkých polí, vhodná pro intervenční zákroky ve velmi blízkých polích a současně pro pediatrické aplikace, frekvenční rozsah 6,7 - 18 MHz, možnost nastavení 4 nativních vysílacích frekvencí a zároveň možnost nastavení 3 harmonických vysílacích frekvencí v B obraze, šířka aktivního pole 34,8 mm, vyznačené značky středu a osy sondy pro snadné provádění intervenčních zákroků, funkce trapezoidního zobrazení, sonda se 168 krystaly ve snímači



V rámci dodávky musí být EKG modul minimálně se 3 svodovým EKG.	ANO	3 svodové EKG
V rámci dodávky musí být nepromokavý kufr na kolečkách sloužící pro transport ultrazvukového systému a příslušenství.	ANO	
<b>Obecné požadavky</b>		
Délka záruky za jakost a bezvadnost provedeného díla <b>minimálně po dobu 24 měsíců</b> , případně uveďte jinou delší	ANO	24 měsíců

V Brně dne 4. 8. 2020

  
 -----  
 Jaromír Malý, jednatel  
  
 Electric Medical Service, s.r.o.  
 664 62 Ledce 74  
 DIČ: CZ49970267

